

**EVOLUTION DE
L'EMPLOI ET DE LA
FORMATION DANS
LES TRANSPORTS
ROUTIERS ET LES
ACTIVITES
AUXILIAIRES DU
TRANSPORT**



Bretagne

2007

Ce document de synthèse est élaboré à partir du tableau régional de l'emploi et de la formation, réalisé dans le cadre de l'Observatoire Prospectif des métiers et des qualifications dans les Transports et la Logistique (O.P.T.L.)

01/01/2007

**1 691 établissements
31 698 salariés**

Ces établissements et ces effectifs sont ceux des entreprises entrant dans le champ de la convention collective nationale des transports routiers et des activités auxiliaires du transport :

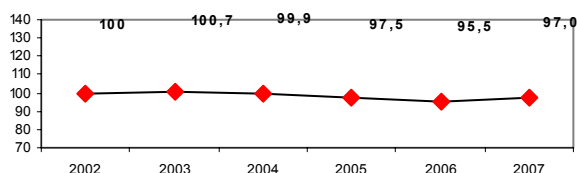
- les transports routiers de marchandises (TRM)
- les transports routiers de voyageurs (TRV)
- le déménagement (DEM)
- la location (LOC)
- les auxiliaires (AUX)
- les prestations logistiques (PRL)
- le transport routier sanitaire (TRS).

Les informations relatives aux évolutions sur 5 ans ne comprennent pas le secteur des prestations logistiques (PRL).
L'entrée de cette activité est trop récente pour permettre la présentation des évolutions sur 5 années.



Evolution du nombre d'établissements

Evolution du nombre des établissements (base 100)



Source : UNEDIC

Évolution sur 5 ans

De source UNEDIC, on comptait au 01/01/07 en Bretagne et tous secteurs d'activité confondus 1689 établissements avec salariés. La région Bretagne représente 4,8% du nombre d'établissements avec salariés du territoire national.

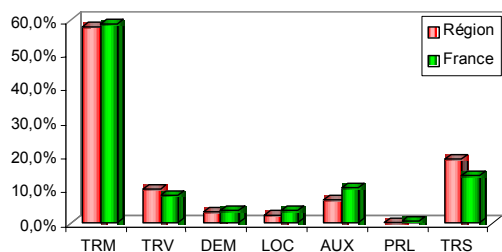
Malgré une légère augmentation (+1%) par rapport à l'année passée, le nombre d'établissement avec salarié a enregistré sur 5 ans une diminution de 3% (-53 unités).

Sur cette période seul le Transport Routier de Marchandises aura connu une diminution du nombre d'établissements (-75 unités soit une baisse de 7,1%).

Les secteurs du Transport Routier de Voyageurs et celui de la Location sont restés quasiment stables, les secteurs des Auxiliaires, du Déménagement et du Transport Routier Sanitaire ont connu une augmentation du nombre d'établissements.

Répartition des établissements par secteur

Répartition des établissements par secteur d'activité



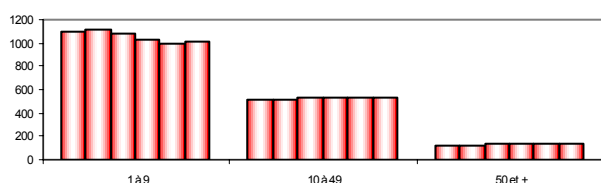
Avec 58% des établissements, c'est le secteur du Transport Routier de Marchandises (TRM) qui demeure le plus important (-1% par rapport à la moyenne nationale) suivi du Transport Routier Sanitaire avec 19,1% des établissements (+5,1% par rapport à la moyenne nationale) et enfin le Transport Routier de Voyageurs avec 9,9% des établissements (+1,7% par rapport à la moyenne nationale)

A noter, dans notre région, la sous-représentativité du secteur des Auxiliaires : 7% des établissements contre 10,4% en moyenne nationale.

Avec 2,5% des établissements, le secteur de la Location est lui aussi en retrait (-1,3% par rapport à la moyenne nationale)

Evolution du nombre d'établissements par classe de taille

Evolution des établissements par taille



Source : UNEDIC

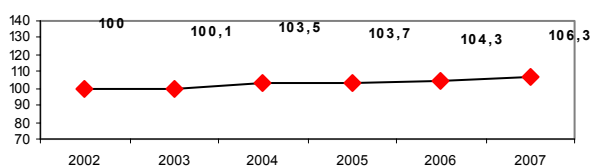
Le nombre d'établissements de 1 à 9 salariés ne cesse de décroître sur 5 ans (-95 unités soit -8,6%) et ce malgré un sursaut en 2006 (+21 unités soit +2,1%)

Malgré un tassement en 2006, le nombre d'établissements de 10 à 49 salariés a connu une hausse de 4,7% (+24 unités) sur 5 ans

Enfin, après un léger repli en 2005, le nombre d'établissements de plus de 50 salariés est reparti à la hausse avec un solde de +14,5% sur 5 ans (+18 unités)

Evolution des effectifs salariés

Evolution des effectifs (base 100)



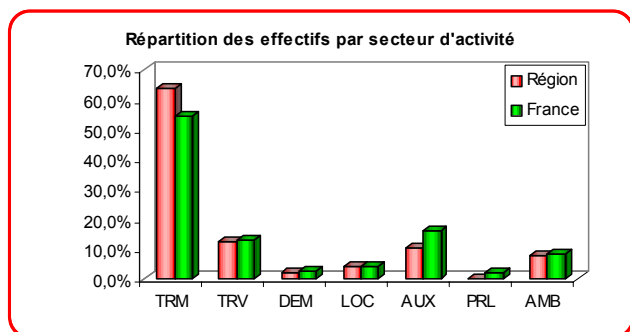
Source : UNEDIC

De source UNEDIC, les effectifs salariés de la branche, au sens de la convention collective se chiffrent à 31 698 salariés, en progression de 1,9% (+589 unités) par rapport au 01/01/06.

La région BRETAGNE représente 5,3% des effectifs de la branche sur le territoire national

Sur les 5 dernières années, les effectifs de la branche ont progressé de 6,3% (+1871 unités)

Répartition des effectifs par secteur

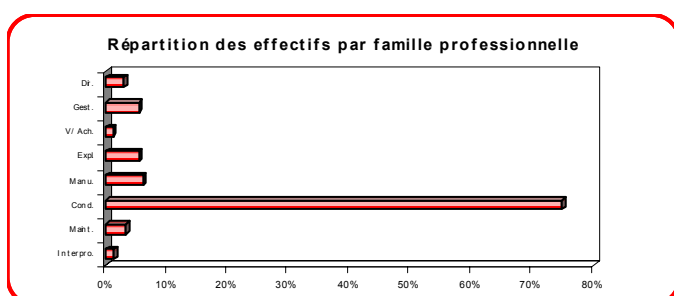


Source : UNEDIC

Deux secteurs se distinguent par rapport à la moyenne nationale :
1- le Transport Routier de Marchandises qui représente 63,9% des effectifs, soit un écart de +9,2 points par rapport au national (54,7%)

2- le secteur des Auxiliaires qui à contrario ne représente dans notre région que 10,2% des effectifs soit un écart de -5,6 points par rapport au national (15,8%)

Répartition des effectifs par famille professionnelle



Source : UNEDIC

Sur 5 ans, 2 familles professionnelles ont évolué significativement :

La famille conduite dont la part recule de 4,9 points

La famille manutention/magasinage dont la part a presque doublé.

La famille conduite représente encore 3/4 des effectifs malgré un recul de près de 1% par an en moyenne sur 5 ans.

Par rapport à la moyenne nationale deux familles professionnelles se distinguent dans notre région :

La famille conduite dont la part est supérieure de 5 points à la moyenne nationale.

La famille exploitation dont la part est à l'inverse inférieure de 3,4 points à la moyenne nationale.

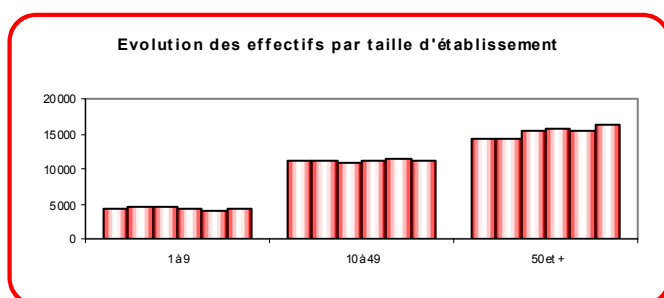
C'est dans le secteur du Transport Routier Sanitaire que la proportion de conducteurs (88,7%) est la plus importante, viennent ensuite, par ordre décroissant :

Le Transport Routier de Voyageurs : 85%

La Location : 79,3%

Le Transport Routier de Marchandises : 77,5%

Evolution des effectifs par taille d'établissement



Source : UNEDIC

Plus de la moitié (51,2%) des effectifs de la branche sont présents dans des entreprises de plus de 50 salariés (49,8% au 01/01/06) et plus du tiers (35,5%) dans des entreprises de 10 à 49 salariés (36,9% au 01/01/06)

La proportion de salariés dans les entreprises de moins de 10 salariés reste inchangée d'une année sur l'autre.

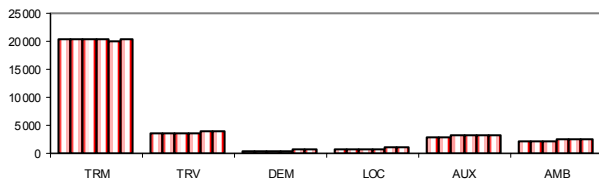
Sur les 5 dernières années, c'est dans la classe de taille d'entreprises de 50 salariés et plus que la progression des effectifs a été la plus nette : +13,1% soit, +1876 unités

Le nombre de salariés dans la classe de taille de 10 à 49 salariés n'a que peu progressé sur la même période : +1,6% soit, +183 unités

Enfin dans la classe de taille de moins de 10 salariés et malgré un léger rebond en 2006 les effectifs salariés n'ont cessé de décroître : -4,3% soit -188 unités sur les 5 dernières années

Evolution des effectifs par secteur agrégé d'activité

Evolution des effectifs par secteur



Source : UNEDIC

La Location:

Le mouvement à la hausse entamé en 2004 se poursuit même si le rythme de la croissance diminue : +153 unités en 2006, +265 en 2005 et +245 en 2004. Sur les 5 dernières années, les effectifs ont plus que doublé (+110% soit +632 unités)

Le Transport Routier Sanitaire :

En augmentation constante sur ces 5 dernières années; le secteur a connu un accroissement sur cette période de 23,8% (+483 unités)

A l'exception notable du Transport Routier de Marchandises tous les secteurs de la branche professionnelle ont connu un accroissement de leurs effectifs ces 5 dernières années.

Le Transport Routier de Marchandises : Malgré une progression de ses effectifs de 2% en 2006, le secteur n'a pas compensé les chutes enregistrées en 2004 et surtout en 2005 et reste encore au-dessous du chiffre de 2002 : baisse de 0,6% sur 5 ans (-120 unités)

Le Transport Routier de Voyageurs :

En dépit du ralentissement de la hausse de ses effectifs en 2006, le secteur a connu une croissance continue depuis 2003 et enregistre sur 5 ans un solde positif de 336 unités (+9,4%)

Le Déménagement :

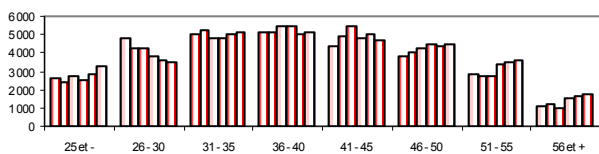
C'est de loin le secteur le plus faible en terme d'effectifs mais il enregistre une augmentation de 24% sur 5 ans (+109 unités)

Les Auxiliaires :

Après une croissance significative sur la période 2002-2003, les effectifs ne cessent de s'éroder lentement depuis 2004. Le solde reste cependant positif sur les 5 dernières années : +15,3% (+431 unités)

Evolution des effectifs par tranche d'âge

Evolution des tranches d'âge



Source : Enquête emploi AFT

Dans les 5 dernières années, les effectifs dans chacune des tranches d'âge ont augmenté à l'exception notable de la tranche des 26-30 ans qui enregistre un recul de 28,2%

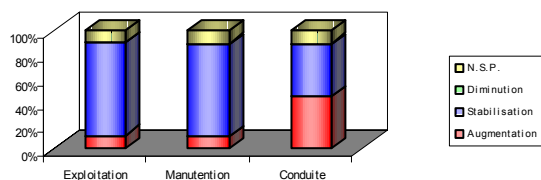
Les tranches qui enregistrent les plus fortes progressions sont :

- La tranche d'âge 56 et plus : + 58,6%
- La tranche d'âge 51-55 ans : + 29,7%
- La tranche d'âge de 25 ans et - : + 25,6%

Le vieillissement des salariés de la branche se poursuit et à l'exception de la tranche 25 ans et moins qui progresse légèrement, toutes les tranches de salariés inférieures à 41 ans voient leur proportion dans les effectifs de la branche diminuer, et toutes les tranches supérieures à 45 ans voient leur proportion augmenter.

Perspectives d'emploi

Prévisions à 1 an

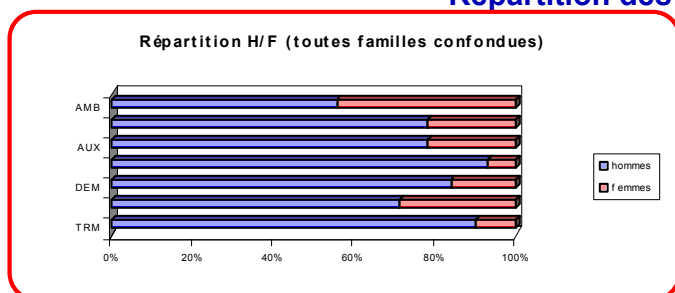


Source : Enquête emploi AFT

Pratiquement aucun des chefs d'entreprises interrogés n'envisage de diminution d'emplois dans les 3 familles considérées au 01/01/07, les perspectives sur les emplois Exploitation et Manutention restent très majoritairement axés sur une stabilisation avec cependant une amélioration sur les prévisions d'augmentation par rapport à l'an passé.

Sur les emplois en Conduite, ils sont 44% à pronostiquer une augmentation (+14 points par rapport au 01/01/06) à égalité avec ceux qui envisagent une stabilisation.

Les femmes dans la branche professionnelle en Bretagne Répartition des effectifs par sexe



Source : UNEDIC

Les femmes représentent 16,1% des salariés de la branche soit 5 096 unités

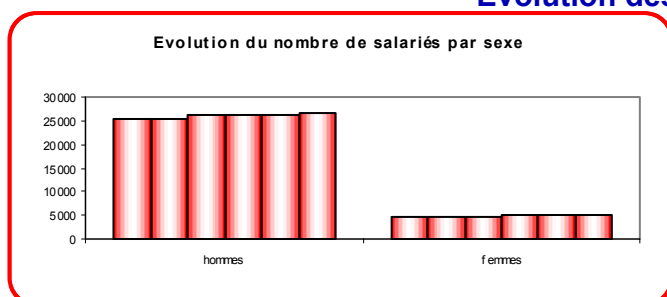
Les secteurs les plus féminisés restent :

- Le TRS '(AMB) : 44,3% (
- Le TRV : 28,7%
- Les AUX : 21,7%

Les moins féminisés sont :

- La LOC : 6,9%
- Le TRM : 9,8%

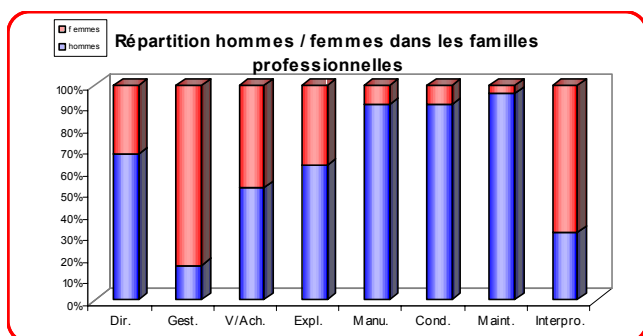
Evolution des effectifs par sexe



Source : UNEDIC

Bien que la proportion des femmes travaillant dans la branche n'ait que peu évoluée en 5 ans (+0,8 point), la progression a été sur cette période 2 fois plus importante pour les femmes (+11,6%, soit + 530 unités) que pour les hommes (+5,3%, soit +1341 unités)

Répartition dans les familles professionnelles



Source : UNEDIC

Les secteurs dans lesquels la proportion de femmes est très largement supérieure à celle des hommes restent ceux de la Gestion (83,7%) et de l'Interpro. (68,4%)

A noter qu'elles représentent 37,1% des exploitants et 1/3 des salariés dans les fonctions de Direction, mais seulement 9% des conducteurs .

Elles sont :

- 37,4% des conducteurs du TRS
- 22,7% des conducteurs du TRV
- 4,4% des conducteurs des AUX
- 2,9% des conducteurs de la LOC
- 2,8% des conducteurs du TRM

Quelques données complémentaires

Toutes familles professionnelles confondues ce sont dans les tranches d'âge les plus jeunes que les femmes sont proportionnellement les plus nombreuses : 18% des - de 30 ans ; 16,2% des 31-50 ans et 13,2% des + de 50 ans . Dans la famille conduite , elles sont: 10,2% des - de 30 ans ; 8,8% des 31-50 ans et 7,7% des + de 50 ans

Presque 1/4 des femmes salariées dans la branche professionnelle ont un emploi à temps partiel. Les secteurs dans lesquels les proportions de femmes travaillant à temps partiel sont les plus importants sont :

- le TRV : 42%
- le DEM : 34,5 %
- les AUX : 26,9%
- le TRS : 17,1%

Eric Godefroy

AFT-IFTIM

Rue des Charmilles

BP 11459

35514 Cesson-Sévigné Cedex

02.99.32.10.22

ericgodefroy@aft-iftim.com

