

**EVOLUTION DE
L'EMPLOI ET DE LA
FORMATION DANS
LES TRANSPORTS
ROUTIERS ET LES
ACTIVITES
AUXILIAIRES DU
TRANSPORT**

**CHAMPAGNE-
ARDENNE**

2007



Ce document de synthèse est élaboré à partir du tableau régional de l'emploi et de la formation réalisé dans le cadre de l'Observatoire Prospectif des métiers et des qualifications dans les Transports et la Logistique (O.P.T.L.)

01/01/2007

854 établissements
14421 salariés

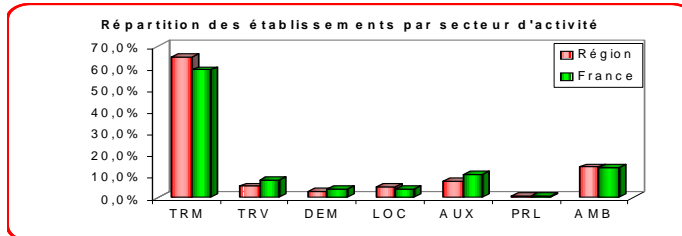
Ces établissements et ces effectifs sont ceux des entreprises entrant dans le champ de la convention collective nationale des transports routiers et des activités auxiliaires du transport :

- les transports routiers de marchandises (TRM)
- les transports routiers de voyageurs (TRV)
- le déménagement (DEM)
- la location (LOC)
- les auxiliaires (AUX)
- les prestations logistiques (PRL)
- les ambulances (AMB).

Les informations relatives aux évolutions sur 5 ans ne comprennent pas le secteur des prestations logistiques (PRL). L'entrée de cette activité est trop récente pour permettre la présentation des évolutions sur 5 années.

Situation au 01/01/2007

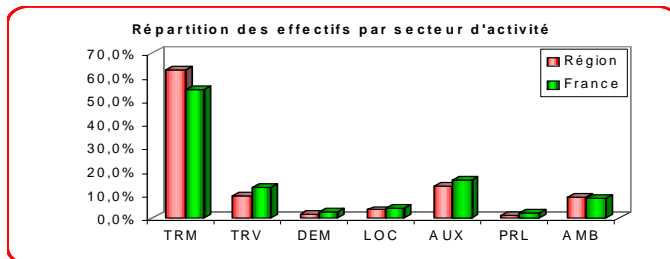
Répartition des établissements par secteur



Source : UNEDIC

Le secteur du transport routier de marchandises (TRM) reste le secteur prédominant avec une représentation de 64.9 % des établissements de la région Champagne Ardenne. A noter également une représentation supérieure au national (64.9 % pour 59.2 %). Les établissements du secteur transport sanitaire arrivent en deuxième position puisqu'ils représentent 14.1 % du nombre total des établissements ; la représentation est identique au niveau national.

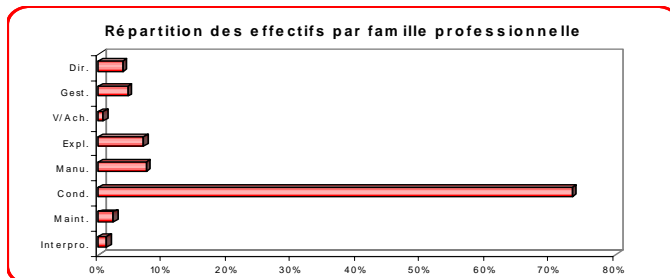
Répartition des effectifs par secteur



Source : UNEDIC

Le secteur du TRANSPORT ROUTIER DE MARCHANDISES représente à lui seul plus de la moitié des effectifs globaux en Champagne Ardenne (9 083 salariés pour un total de 14 421). Malgré une baisse sensible des salariés dans le secteur des AUXILIAIRES, ce secteur reste dans notre région placé derrière le TRM.

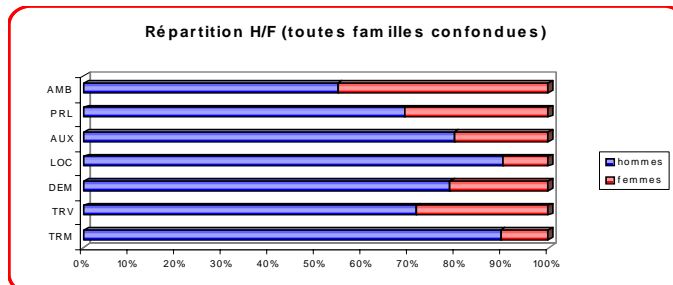
Répartition des effectifs par famille professionnelle



Source : UNEDIC

Les conducteurs représentent tous secteurs confondus un peu plus de 70 % des salariés. Le secteur TRM représente à lui seul 67 % des conducteurs. La famille Manutention –magasinage représente 7.3 % des effectifs qui se justifie par un nombre important d'entreprise du secteur transport qui organise des opérations logistiques.

Répartition des effectifs par sexe

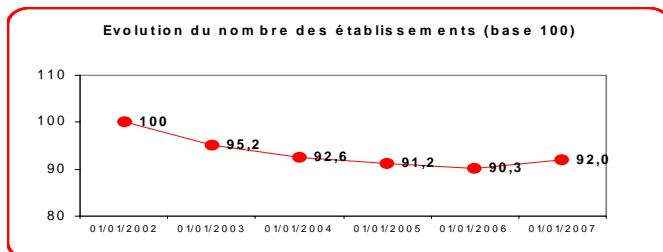


Source : UNEDIC

Les femmes représentent 16.7 % des salariés de la branche professionnelle avec une hausse de 0.3 % par rapport au 01.01.06 (16.4 %). Le secteur TRANSPORT SANITAIRE reste le secteur de représentativité féminine le plus important (45 %). On constate que les autres secteurs sont en évolution et que la branche tend à « s'ouvrir » à la gente féminine. Ce phénomène est également remarqué au niveau des indicateurs nationaux avec un taux de 44.10 % dans le transport sanitaire pour une représentativité de 17.9 % de la population active.

Évolution sur 5 ans

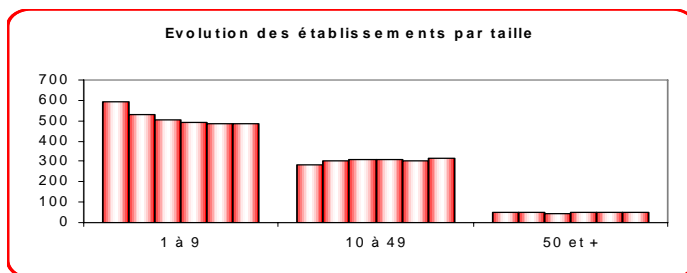
Evolution du nombre d'établissements



Source : UNEDIC

Les établissements en Champagne Ardenne représentent 2.41 % des établissements par rapport au niveau national. On peut noter que c'est la première fois, depuis 3 ans, que le nombre d'établissements remonte quasiment au niveau du 01.01.2004.

Evolution du nombre d'établissements par classe de taille

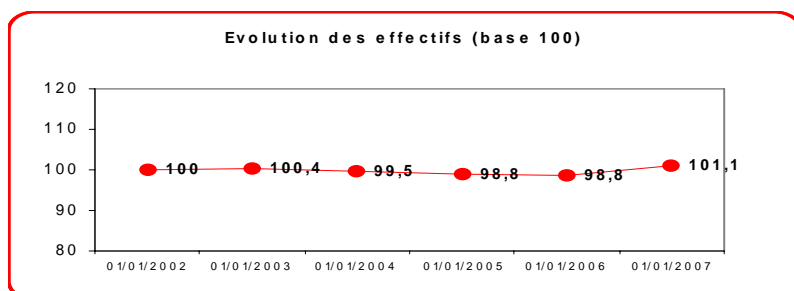


Source : UNEDIC

Les tendances les plus visibles sont :

- une diminution du nombre d'établissements de 1 à 9 salariés,
- une légère augmentation des établissements intermédiaires, probablement liées aux cessations et concentration d'établissements,
- une quasi stagnation des établissements de plus de 50 salariés

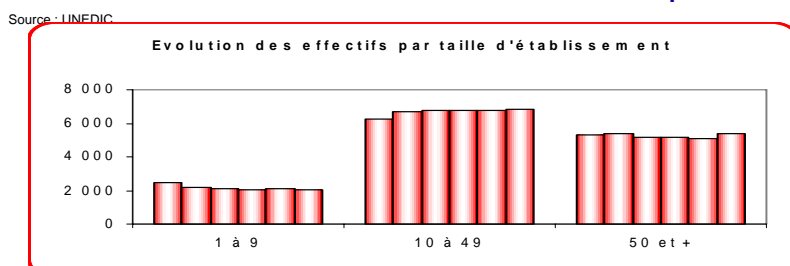
Evolution des effectifs salariés



Source : UNEDIC

De la même manière que nous avons constaté une augmentation du nombre d'établissements, les effectifs tous secteurs confondus de la branche ont progressé en région de près de 1 % pour 1.7 % au plan national.

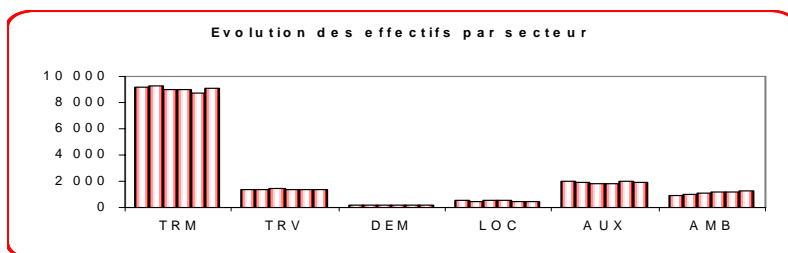
Evolution des effectifs par taille d'établissement



Source : UNEDIC

Malgré une diminution du nombre des salariés dans les établissements de 1 à 9 salariés, les effectifs se voient en légère augmentation dans les structures de plus de 50 salariés. On note une stabilisation des effectifs dans la taille de 10 à 49 salariés.

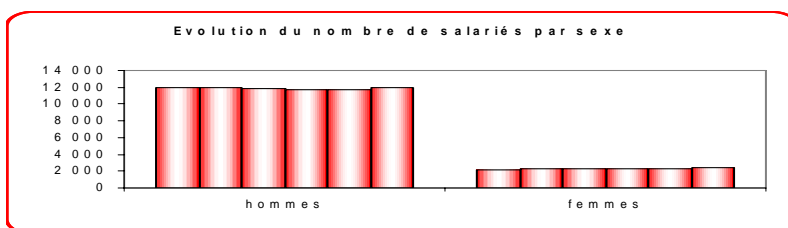
Evolution des effectifs par secteur agrégé d'activité



Source : UNEDIC

Malgré une hausse des effectifs dans le secteur du TRM, on constate que l'on revient au même nombre qu'en 2004. Seul le secteur du TRANSPORT SANITAIRE marque une évolution constante depuis 2002 avec une hausse de 30 % sur 5 ans.

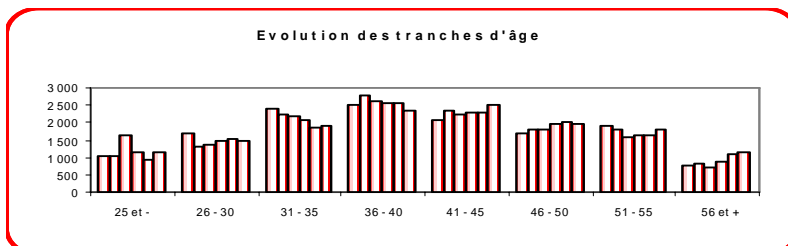
Evolution des effectifs par sexe



Source : UNEDIC

La tendance à une augmentation du nombre de salariés féminins se confirme pour 2007 avec un accroissement constant depuis 2002.

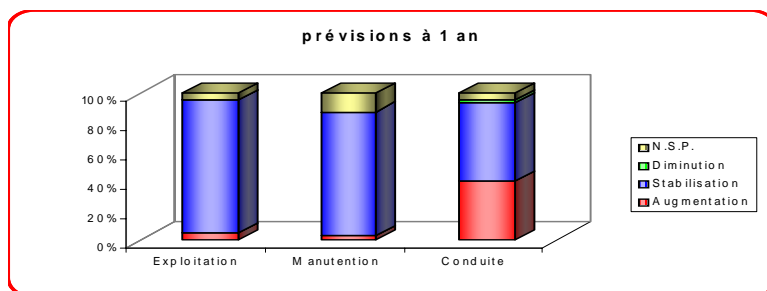
Evolution des effectifs par tranche d'âge



Source : Enquête emploi AFT

On assiste à l'augmentation des effectifs dans les tranches d'âge de 41 à 56 ans et plus depuis 5 ans. La proportion des 56 ans et plus a considérablement augmenté depuis le 01.01.04. La proportion des 36-45 ans reste prédominante avec 34 % des effectifs.

Perspectives d'emploi



Source : Enquête emploi AFT

40 % des chefs d'entreprises prévoient d'augmenter leurs effectifs de conducteurs à échéance d'une année.

Serge **SENANT**
 AFT-IFTIM
 16-18 RUE DU VAL CLAIR
 BP 53
 52683 REIMS CEDEX 2
 03.26.85.95.22
 Serge.SENANT@aft-iftim.com