

**EVOLUTION DE  
L'EMPLOI ET DE LA  
FORMATION DANS  
LES TRANSPORTS  
ROUTIERS ET LES  
ACTIVITES  
AUXILIAIRES DU  
TRANSPORT**



**PICARDIE**

**2007**

Ce document de synthèse est élaboré à partir du tableau régional de l'emploi et de la formation réalisé dans le cadre de l'Observatoire Prospectif des métiers et des qualifications dans les Transports et la Logistique (O.P.T.L.)

**01/01/2007**

**1050 établissements  
19409 salariés**

Ces établissements et ces effectifs sont ceux des entreprises entrant dans le champ de la convention collective nationale des transports routiers et des activités auxiliaires du transport :

- les transports routiers de marchandises (TRM)
- les transports routiers de voyageurs (TRV)
- le déménagement (DEM)
- la location (LOC)
- les auxiliaires (AUX)
- les prestations logistiques (PRL)
- les ambulances (AMB).

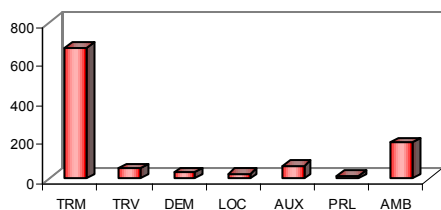
Les informations relatives aux évolutions sur 5 ans ne comprennent pas le secteur des prestations logistiques (PRL). L'entrée de cette activité est trop récente pour permettre la présentation des évolutions sur 5 années.



## Situation au 01/01/2007

### Répartition des établissements par secteur

Répartition des établissements par secteur d'activité



Source : UNEDIC

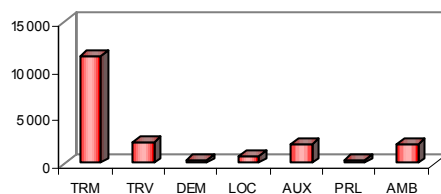
Tous secteurs d'activités confondus, le nombre d'établissements de la Branche est stable, par rapport à la situation constatée en janvier 2006.

Le secteur du transport routier de **Marchandises** reste prépondérant au niveau du nombre d'établissements, sa représentation en Picardie reste supérieure de 5 points par rapport au chiffre national.

Le second secteur, en ce qui concerne le nombre d'établissement, reste celui des **Ambulanciers**

### Répartition des effectifs par secteur

Répartition des effectifs par secteur d'activité



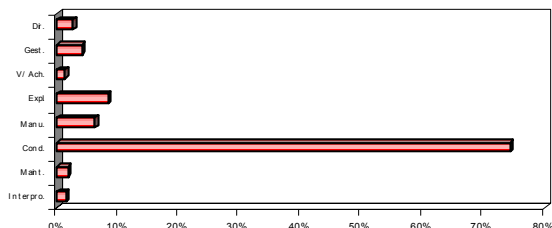
Source : UNEDIC

Au 1<sup>er</sup> janvier 2007, l'estimation des effectifs est la suivante :

Transport Routier de **Marchandises** : **11 485 salariés**,  
 Transport routier de **Voyageurs** : **2 339**,  
**Ambulanciers** : **2 092**,  
**Auxiliaires** : **2 013**,  
**Location** : **788**,  
 Prestataires **Logistiques** : **395**,  
**Déménagement** : **297**.

### Répartition des effectifs par famille professionnelle

Répartition des effectifs par famille professionnelle



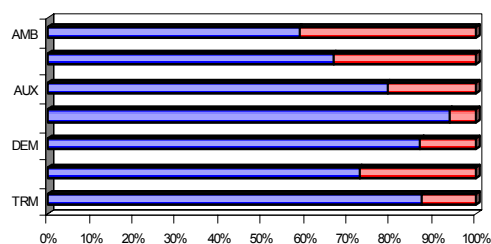
Source : UNEDIC

Après la famille **Conduite**, toujours largement majoritaire, la famille **Exploitation** reste la seconde famille professionnelle de la Branche Transport, précédant la famille **Manutention/Magasinage**.

Nombre de conducteurs **Marchandises** : **10 662**  
 Nombre de conducteurs **Voyageurs** : **1 936**  
 Nombre de conducteurs **Ambulanciers** : **1 829**

### Répartition des effectifs par sexe

Répartition H/F (toutes familles confondues)



Source : UNEDIC

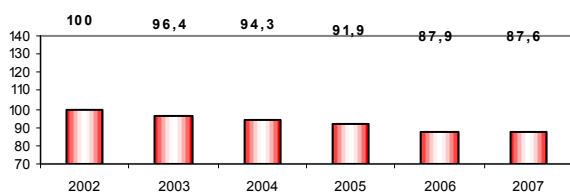
Sur **19 409** salariés dans la Branche Transport en Picardie, 18 % sont des femmes (**3 613** salariées).

Les secteurs les plus féminisés restent ceux des **Ambulanciers**, du transport routier de **Voyageurs** et des Prestataires **Logistiques**.

## Évolution sur 5 ans

### Evolution du nombre d'établissements

Evolution du nombre des établissements (base 100)



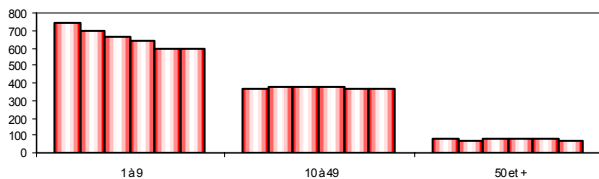
Source : UNEDIC

Tous secteurs confondus, il semble que le nombre d'établissements se soit stabilisé au 1<sup>er</sup> janvier 2007.

La diminution du nombre d'établissements constatée depuis 2002 provient essentiellement du Transport Routier de Marchandises et les Ambulanciers, du fait de regroupements ou de cessations d'activités (retraite, fusions)

### Evolution du nombre d'établissements par classe de taille

Evolution des établissements par taille



Source : UNEDIC

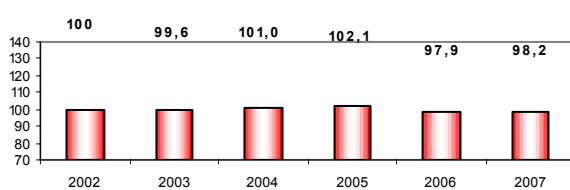
La Branche Transport a la particularité de compter un nombre important de petites structures.

Bien que leur nombre ait tendance à diminuer au fur et à mesure des années (au bénéfice des établissements de taille intermédiaire), on dénombre encore plus de 57 % d'établissements comptant moins de 10 salariés.

Le nombre d'établissements de plus de 50 salariés est stable.

### Evolution des effectifs salariés

Evolution des effectifs (base 100)



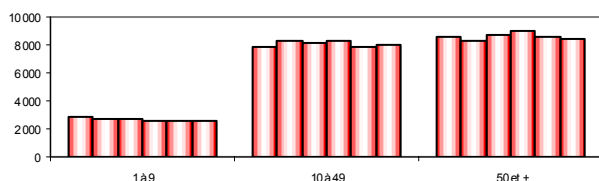
Source : UNEDIC

Le graphique montre, sur 5 années, l'évolution des effectifs salariés picards qui, après une diminution globale, sont plutôt à la stabilisation au 1<sup>er</sup> janvier 2007, voire à une légère progression (+80 salariés).

Rappelons que le secteur Transport, très concurrentiel sur certaines activités, connaît une fluctuation de ses effectifs en rapport avec l'environnement économique.

### Evolution des effectifs par taille d'établissement

Evolution des effectifs par taille d'établissement



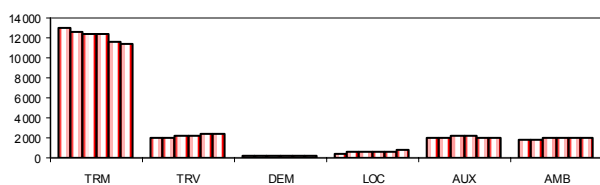
Source : UNEDIC

Globalement, 87 % des salariés travaillent dans les établissements de plus de 10 salariés.

Le pourcentage de salariés des établissements de taille intermédiaire progresse légèrement, alors qu'il reste stable dans les deux autres taille d'établissements.

## Evolution des effectifs par secteur agrégé d'activité

Evolution des effectifs par secteur



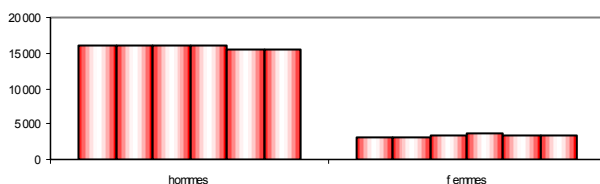
Source : UNEDIC

Sur ce graphique se remarque la diminution progressive, de 2003 à 2005, du nombre de salariés du transport routier de Marchandises.

Les autres secteurs d'activités sont en progression, voire à la stabilité chez les Auxiliaires.

## Evolution des effectifs par sexe

Evolution du nombre de salariés par sexe



Source : UNEDIC

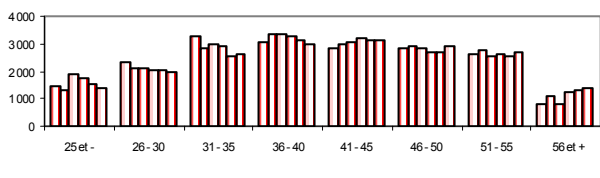
En cinq années, l'emploi féminin a progressé de 7 points dans la Branche Transport.

L'estimation de l'emploi masculin montre une diminution des effectifs de l'ordre de 3,6%, correspondant à 589 postes sur 5 années.

Il semble toutefois que la tendance soit à une légère progression, tant en ce qui concerne l'emploi masculin que féminin.

## Evolution des effectifs par tranche d'âge

Evolution des tranches d'âge



Source : Enquête emploi AFT

La part des salariés âgés de moins de 26 ans représente 7,3%.

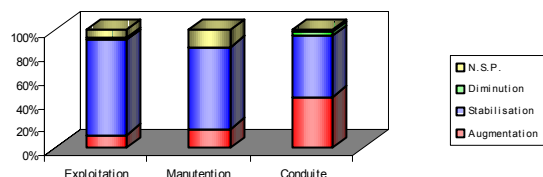
La part des salariés âgés de moins de 35 ans est estimée à 31,6% des effectifs.

Les salariés âgés de 36 à 49 ans sont les plus nombreux : près de 45 % des effectifs de la Branche.

Dans la tranche 50/59 ans, on estime à 22,6% le nombre de salariés.

## Perspectives d'emploi

Prévisions à 1 an



Source : Enquête emploi AFT

Globalement, il semble que l'avis des chefs d'entreprise pour l'année 2007 soit plus positif que par rapport à leurs prévisions de l'année passée : les prévisions d'augmentation des effectifs sont supérieures à celles de l'an dernier, pour les trois principales familles professionnelles.

Annie **HEMARD**  
 AFT-IFTIM  
 Monchy-Saint Eloi  
 60293 RANTIGNY  
 03 44 66 38 58  
 ahemard@aft-iftim.com

