

**EVOLUTION DE  
L'EMPLOI ET DE LA  
FORMATION DANS  
LES TRANSPORTS  
ROUTIERS ET  
LES ACTIVITES  
AUXILIAIRES DU  
TRANSPORT**

**FRANCHE-  
COMTE**

**2007**



*Ce document de synthèse est élaboré à partir du tableau régional de l'emploi et de la formation réalisé dans le cadre de l'Observatoire Prospectif des métiers et des qualifications dans les Transports et la Logistique (O.P.T.L.)*

**au 1<sup>er</sup> janvier 2007 :**

**700 établissements  
11328 salariés**

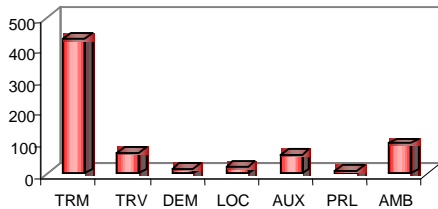
Ces établissements et ces effectifs sont ceux des entreprises entrant dans le champ de la convention collective nationale des transports routiers et des activités auxiliaires du transport :

- les transports routiers de marchandises (TRM)
- les transports routiers de voyageurs (TRV)
- le déménagement (DEM)
- la location (LOC)
- les auxiliaires (AUX)
- les prestations logistiques (PRL)
- les ambulances (AMB).

*Les informations relatives aux évolutions sur 5 ans ne comprennent pas le secteur des prestations logistiques (PRL). L'entrée de cette activité est trop récente pour permettre la présentation des évolutions sur 5 années.*

### Répartition des établissements par secteur

Répartition des établissements par secteur



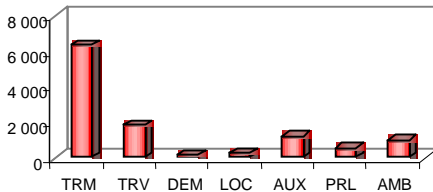
Source : UNEDIC

Le secteur des transports routiers de marchandises (TRM) concentre, à lui-seul, 62 % des établissements.

Le secteur des ambulances (AMB) en région Franche-Comté est le 2<sup>e</sup> secteur le plus représenté, avec près de 14% des établissements régionaux, suivi par le transport de voyageurs (TRV), avec 9% d'établissements.

### Répartition des effectifs par secteur

Répartition des effectifs par secteur d'activité



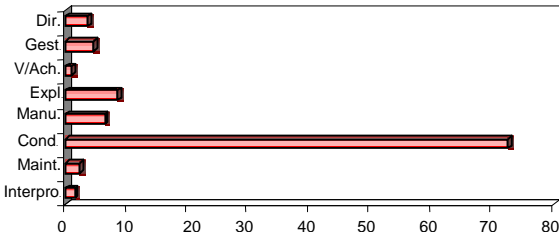
Source : UNEDIC

Plus d'un salarié sur deux (56,5%) travaille dans le seul secteur des transports routiers de marchandises (TRM).

On retrouve ensuite les salariés à 16% dans le secteur de transport de voyageurs (TRV), à 11% dans celui des auxiliaires de transports (AUX), et à près de 9 % dans le secteur des ambulanciers (AMB).

### Répartition des effectifs par famille professionnelle

Répartition des effectifs par famille professionnelle



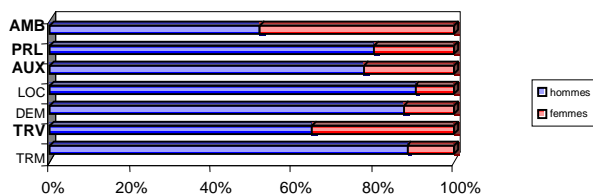
Source : UNEDIC

La Conduite est de loin la famille professionnelle la plus représentée (72,5 %), ce taux étant malgré tout en baisse d'un point par rapport à l'exercice précédent.

Le transport ne se résume pourtant pas à la seule activité Conduite, puisqu'on note que près de 20% des salariés exercent des fonctions autres : Exploitation (8,4%), Manutention/Magasinage (6,3%), ou encore Gestion (4,5%).

### Répartition des effectifs par sexe

Répartition H/F (toutes familles confondues)



Source : UNEDIC

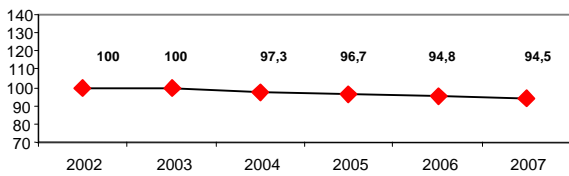
Au 01/01/2007, les femmes représentent 20,1% de l'effectif global de la Branche, ce taux étant en légère hausse par rapport au 01/01/2006 (19,4 %).

Dans le détail, proportionnellement aux effectifs, les femmes sont plus représentées dans les secteurs :

- des ambulances (AMB) : 48 %
- des transports routiers de voyageurs (TRV) : 35 %
- des auxiliaires (AUX) : 22%
- et des prestations logistiques (PRL) : 20%

## Evolution du nombre d'établissements

Evolution du nombre des établissements (base 100)



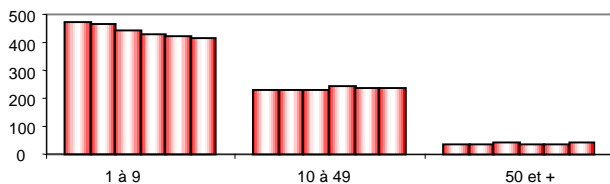
Source : UNEDIC

Le nombre des établissements continue de diminuer régulièrement depuis plusieurs années, même si la baisse la plus conséquente a pu être constatée entre 2003 et 2005, et tend à se ralentir.

Sur la période entière considérée, le nombre total d'établissements a diminué de 5,5%.

## Evolution du nombre d'établissements par classe de taille

Evolution des établissements par taille



Source : UNEDIC

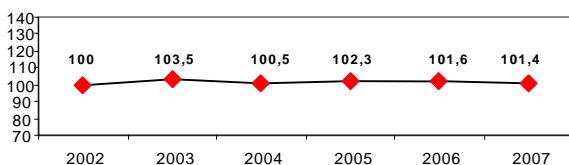
La catégorie des moins de 10 salariés est la seule pour laquelle on note une diminution du nombre des établissements (-11,3%).

Le nombre d'établissements de 10 à 49 salariés a globalement augmenté (+ 4%), bien qu'il soit en baisse sur les 2 derniers exercices.

C'est dans la catégorie des + de 50 salariés qu'on relève l'évolution la plus marquée (+ 10,5 %). Cette hausse est à rapprocher de la diminution des petites structures (phénomène de regroupement).

## Evolution des effectifs salariés

Evolution des effectifs (base 100)



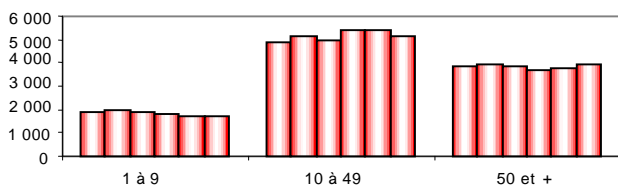
Source : UNEDIC

On peut parler d'évolution « en dents de scie » sur les 5 derniers exercices, hausses et baisses d'effectifs alternant d'une année à l'autre.

L'augmentation globale des effectifs entre 2002 et 2007 est de + 1,4 %, ce qui correspond à environ 150 salariés.

## Evolution des effectifs par taille d'établissement

Evolution des effectifs par taille d'établissement



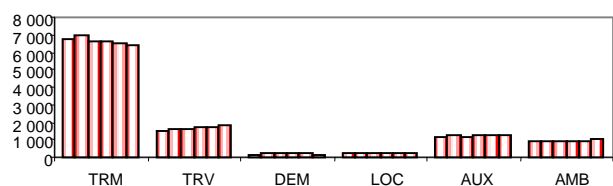
Source : UNEDIC

Trois phénomènes peuvent être constatés en fonction de la catégorie d'établissement considérée :

- **Diminution** des effectifs dans les établissements de moins de 10 salariés.
- **Augmentation** globale dans les établissements de 10 à 49 salariés ; à noter tout de même un fléchissement sur les 2 dernières années.
- Enfin, relative **stabilité** dans les établissements de 50 salariés et plus.

## Evolution des effectifs par secteur agrégé d'activité

Evolution des effectifs par secteur



Source : UNEDIC

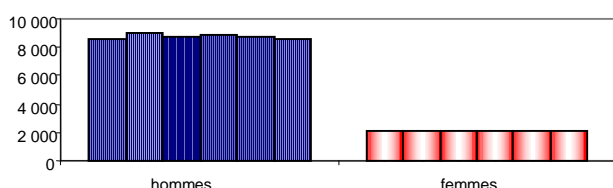
Une diminution globale de 4,5% des effectifs du secteur des transports routiers de marchandises (TRM) sur 5 ans est à noter, compensée par une forte hausse entre 2002 et 2003.

Dans la même période, une augmentation conséquente et régulière de près de 20 % des effectifs du secteur des transports routiers de voyageurs (TRV) s'est produite.

On relève également une hausse de 14,5 % des effectifs du secteur des ambulances.

## Evolution des effectifs par sexe

Evolution du nombre de salariés par sexe



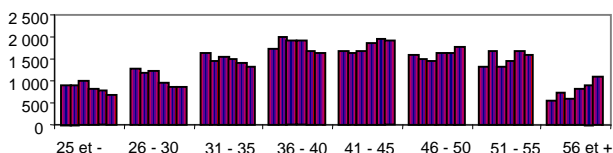
Source : UNEDIC

Pour rappel, les femmes représentent cette année 20,1 % des effectifs globaux de la Branche.

Une analyse plus spécifique des chiffres sur 5 ans permet de constater que le nombre des femmes a progressé de façon plus marquée (+ 4,4%) que celui des hommes (+ 0,7%).

## Evolution des effectifs par tranche d'âge

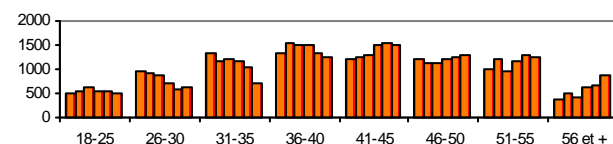
Evolution des tranches d'âge



Source : Enquête emploi AFT

Le vieillissement des salariés de la Branche se confirme et tend même à s'accroître : les effectifs des classes d'âge basses continuent de diminuer alors que ceux des tranches hautes augmentent. Ce phénomène est particulièrement remarquable chez les salariés de plus de 56 ans, dont le nombre a plus que doublé sur 5 ans, alors que le nombre de jeunes de 30 ans et moins a diminué de 30%.

## Evolution des conducteurs par âge



Source : Enquête emploi AFT

Pour rappel, les conducteurs représentent 72,5 % des salariés de la Branche professionnelle.

Sur 5 ans, l'évolution de l'âge des conducteurs présente les mêmes tendances que celles relevées pour l'ensemble des salariés. On note tout de même que les conducteurs de moins de 30 ans sont moins affectés par la baisse constatée pour les salariés, toutes familles professionnelles confondues.



**Delphine MIGLIACCIO**  
AFT-IFTIM  
7 rue des Grandes Pièces  
ZAC Eurespace  
25770 SERRE LES SAPINS  
03 81 48 58 00  
dmigliaccio@aft-iftim.com