



Tableau de bord Régional

*de l'emploi et de la formation
professionnelle dans les
transports routiers et
les activités auxiliaires
du transport*



2006

Basse
Normandie



Observatoire Prospectif des métiers et qualifications dans les Transports et la Logistique

**TABLEAU DE BORD RÉGIONAL
DE L'EMPLOI ET DE LA
FORMATION
PROFESSIONNELLE
DANS LES TRANSPORTS
ROUTIERS ET LES ACTIVITÉS
AUXILIAIRES DU TRANSPORT**

**BASSE-NORMANDIE
2006**

**Gaëlle PENINGAULT
AFT-IFTIM
8 Rue Professeur Rousselot**

**14000 CAEN
02,31,46,19,06
gaellepeningault@aft-iftim.com**

S O M M A I R E

AVANT-PROPOS	page	2
POURQUOI UN TABLEAU DE BORD ?	page	4
1- LES ÉTABLISSEMENTS	page	6
2- LES EFFECTIFS SALARIÉS	page	14
3- L'EMPLOI	page	35
4- LA FORMATION	page	46
5- LES DONNÉES NATIONALES	page	51
ANNEXES	page	56
TABLE DES MATIERES	page	61

AVANT-PROPOS

1 LE CHAMP D'ACTIVITÉ

Le champ d'activité étudié dans ce tableau de bord régional de l'emploi et de la formation dans les transports et les activités auxiliaires, est celui relevant de la Convention collective nationale des Transports routiers et des activités auxiliaires du transport, à savoir :

TRANSPORTS ROUTIERS DE MARCHANDISES (TRM) :

602 M	➤	Transports routiers de marchandises interurbains
602 L	➤	Transports routiers de marchandises de proximité
641 C	➤	Autres activités de courrier
746 Z	➤	Enquêtes et sécurité (partie transports de fonds)

TRANSPORTS DE VOYAGEURS (TRV) :

602 B	➤	Transports routiers réguliers de voyageurs
602 G	➤	Autres transports routiers de voyageurs

DÉMÉNAGEMENT (DEM) :

602 N	➤	Déménagement
-------	---	--------------

LOCATION (LOC) :

602 P	➤	Location de camions avec conducteur
712 A	➤	Location d'autres matériels de transport terrestre (partie)

AUXILIAIRES DE TRANSPORT (AUX) :

634 A	➤	Messagerie, fret express
634 B	➤	Affrètement
634 C	➤	Organisation des transports internationaux

PRESTATIONS LOGISTIQUES (PRL) :

631 E	➤	Entreposage non frigorifique
-------	---	------------------------------

AMBULANCES (AMB) :

851 J	➤	Ambulances
-------	---	------------

(voir détail en annexe)

Le 30 juin 2004, les partenaires sociaux ont signé un protocole d'accord relatif aux conditions spécifiques d'emploi des personnels des entreprises exerçant des activités logistiques portant application à ces entreprises et à leurs personnels, depuis le 1^{er} février 2005, des dispositions de la Convention collective nationale des transports routiers et des activités auxiliaires du transport.

Ne sont visés par cette mesure, et n'entrent donc dans le champ de la Convention collective susvisée, que les entreprises ou établissements identifiés sous le code 631 E « Entreposage non frigorifique » exerçant, à titre principal, pour le compte de tiers, différentes prestations logistiques sur des marchandises qui ne leur appartiennent pas.

2 LES SOURCES UTILISÉES

Les informations contenues dans ce document proviennent de l'exploitation de données émanant :

- ☞ de l'UNEDIC (Union Nationale pour l'Emploi dans l'Industrie et le Commerce),
- ☞ de l'INSEE (Institut National de la Statistique et des Etudes Economiques),
- ☞ de l'A.N.P.E. (Agence Nationale Pour l'Emploi).

Elles portent sur l'année 2005 et concernent la situation au 01/01/2006

En parallèle, les tendances proposées par le tableau de bord régional de l'Emploi et de la Formation s'appuient également sur une enquête réalisée par les Conseillers à l'Emploi et en Formation (C.E.F.) de l'AFT dans 21 régions au cours de l'année 2006

Il est à noter que toutes les informations obtenues par enquête en entreprise ont une précision, en valeur absolue, de + ou - 10% au plan régional et se situent en deçà de 3,5 % au niveau national.

Il est donc recommandé aux lecteurs, dans l'analyse des tableaux de l'enquête en entreprise, de retenir les tendances plutôt que les chiffres en valeur absolue.

3 LA REPRÉSENTATIVITÉ

Le tableau de bord régional de l'emploi est disponible pour les 21 régions continentales

Ces régions qui concernent 94 départements sont représentatives de l'ensemble du territoire national, regroupant plus de **99 %** des établissements et plus de **99 %** des effectifs des secteurs d'activités concernés (seule la Corse n'est pas enquêtée).

POURQUOI UN TABLEAU DE BORD RÉGIONAL DE L'EMPLOI ET DE LA FORMATION ?

Le tableau de bord s'inscrit dans le cadre des travaux de la Commission Nationale Paritaire de l'Emploi et de la formation professionnelle.

Son objectif : devenir pour la profession un **OUTIL** de :

CONNAISSANCE

- évaluer la répartition des postes de travail
- mesurer la progression des effectifs
- observer les flux des salariés (entrées/sorties)
- capter les besoins en formation et qualification dans les entreprises

DIALOGUE

- avec les entreprises
- avec les instances socio-économiques

DIAGNOSTIC

- repérer les évolutions des métiers de la branche en terme de qualification professionnelle

AIDE A LA DÉCISION

- se situer par rapport au contexte professionnel
- au regard des indicateurs, se positionner sur le marché et trouver les orientations adéquates

Son principe consiste donc à doter chaque région d'un outil de suivi et de pilotage et à faire apparaître les spécificités régionales sur l'emploi et la formation professionnelle.

1



Les établissements

1- LES ÉTABLISSEMENTS

1.1 SITUATION AU 01/01/2006

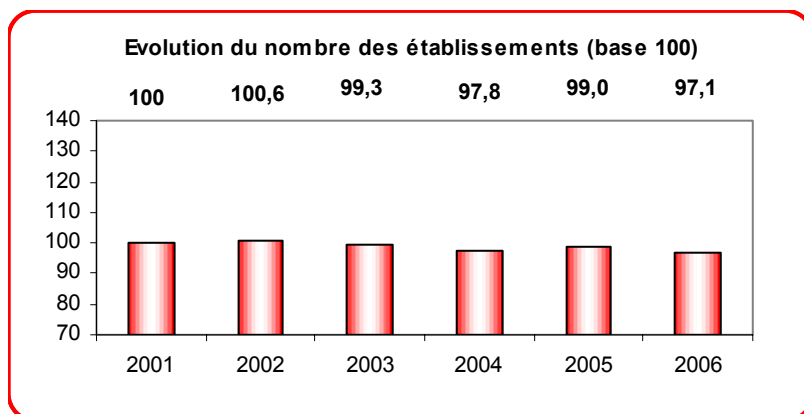
ÉVOLUTION SUR 5 ANS

Rappel : ces données chiffrées ne comprennent pas les prestations logistiques (PRL)

01/01/2001	01/01/2002	01/01/2003	01/01/2004	01/01/2005	01/01/2006
716	720	711	700	709	695

Source : UNEDIC

De source UNEDIC, le nombre d'établissements avec salariés, sur l'ancien champ d'activité de la Convention collective nationale (CCN) des Transports Routiers et des Activités auxiliaires du Transport est de 695 pour la région Basse-Normandie. Pour mémoire, il était de 709 au 1/01/2004.



Source : UNEDIC

La région Basse-Normandie représente 2% du nombre des établissements du territoire national.

1.2 CRÉATIONS

(Réservé)

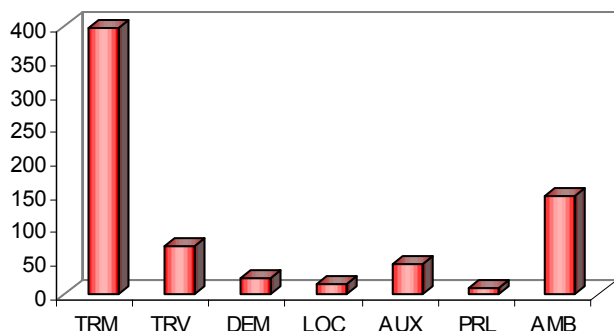
1.3 RÉPARTITION DU NOMBRE D'ÉTABLISSEMENTS PAR SECTEUR AGRÉGÉ D'ACTIVITÉ

SECTEURS	01/01/2005	01/01/2006	ECART	PART	PART
				REGIONALE	NATIONALE
TRM	412	397	-15	56,6%	59,2%
TRV	71	72	1	10,3%	8,1%
DEM	20	23	3	3,3%	3,7%
LOC	16	13	-3	1,9%	3,8%
AUX	47	45	-2	6,4%	10,5%
PRL	5	7	2	1,0%	0,8%
AMB	143	145	2	20,7%	13,9%
TOTAL	714	702	-12	100%	100%

Source : UNEDIC

Nous constatons une légère diminution du nombre d'établissements en Basse-Normandie, sur les secteurs du transport routier de marchandises, de la location et des auxiliaires. Le secteur du déménagement a légèrement augmenté ainsi que ceux du PRL et du transport sanitaire.

Répartition des établissements par secteur d'activité



Source : UNEDIC

ÉVOLUTION SUR 5 ANS

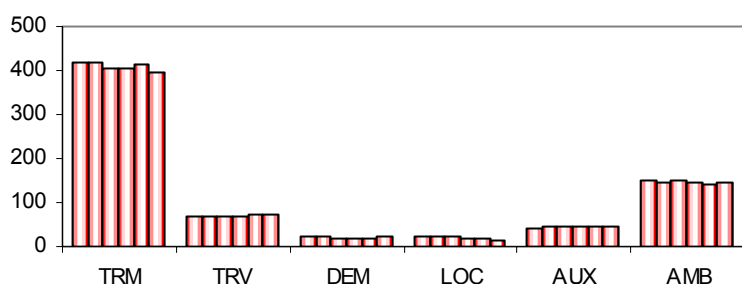
Rappel : ces données chiffrées ne comprennent pas les prestations logistiques (PRL)

	01/01/2001	01/01/2002	01/01/2003	01/01/2004	01/01/2005	01/01/2006
TRM	417	417	406	404	412	397
TRV	66	68	68	67	71	72
DEM	21	21	20	20	20	23
LOC	22	21	22	20	16	13
AUX	40	46	47	45	47	45
AMB	150	147	148	144	143	145
TOTAL	716	720	711	700	709	695

Source : UNEDIC

Le nombre d'établissements du secteur du transport routier de marchandises a diminué de près de 5 % sur 5 ans, celui de la location de 41%. Au contraire, celui des secteurs du transport de voyageurs et du déménagement ont augmenté de 9 %, celui des ambulanciers de 12,5%.

Evolution des établissements par secteur



Source : UNEDIC

1.4 RÉPARTITION DES ÉTABLISSEMENTS PAR SECTEUR AGRÉGÉ ET CLASSE DE TAILLE

SECTEURS	1 à 9 sal.	10 à 49 sal.	50 sal. et +	TOTAL
TRM	228	125	44	397
TRV	20	41	11	72
DEM	17	6	0	23
LOC	6	6	1	13
AUX	20	22	3	45
PRL	5	2	0	7
AMB	91	54	0	145
TOTAL	387	256	59	702
REPARTITION	55,1%	36,5%	8,4%	100,0%

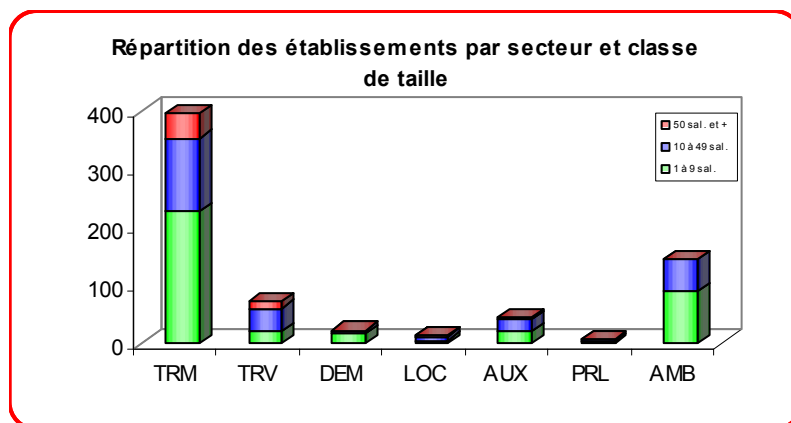
Source : UNEDIC

La diminution du nombre d'établissements du transport routier de marchandises se répercute sur l'ensemble des classes de taille. Pour le secteur de la location, c'est la classe des 1 à 9 salariés qui a subi la diminution.

SECTEURS	1 à 9 sal.	10 à 49 sal.	50 sal. et +	TOTAL
TRM	57,4%	31,5%	11,1%	100%
TRV	27,8%	56,9%	15,3%	100%
DEM	73,9%	26,1%	0,0%	100%
LOC	46,2%	46,2%	7,7%	100%
AUX	44,4%	48,9%	6,7%	100%
PRL	71,4%	28,6%	0,0%	100%
AMB	62,8%	37,2%	0,0%	100%
TOUS	55,1%	36,5%	8,4%	100%

Source : UNEDIC

Le nombre d'établissements du secteur du déménagement a progressé pour la classe de 1 à 9 salariés. Pour le transport sanitaire, la répartition reste identique.



Source : UNEDIC

ÉVOLUTION SUR 5 ANS

Rappel : ces données chiffrées ne comprennent pas les prestations logistiques (PRL)

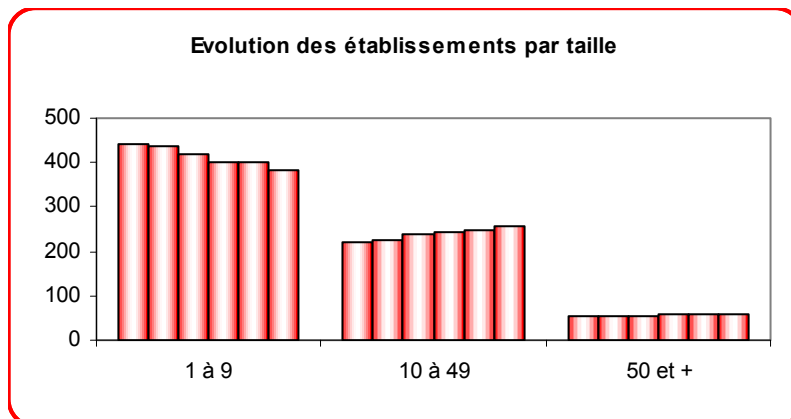
TAILLE	01/01/2001	01/01/2002	01/01/2003	01/01/2004	01/01/2005	01/01/2006
1 à 9	440	437	417	399	399	382
10 à 49	222	227	239	243	250	255
50 et +	54	56	55	58	60	58
TOTAL	716	720	711	700	709	695

Source : UNEDIC

Le nombre d'établissements fluctue depuis 5 ans en Basse-Normandie. Le nombre d'établissements de petite taille diminue chaque année.

TAILLE	01/01/2001	01/01/2002	01/01/2003	01/01/2004	01/01/2005	01/01/2006
1 à 9	61,5%	60,7%	58,6%	57,0%	56,3%	55,0%
10 à 49	31,0%	31,5%	33,6%	34,7%	35,3%	36,7%
50 et +	7,5%	7,8%	7,7%	8,3%	8,5%	8,3%
TOTAL	100%	100%	100%	100%	100%	100%

Source : UNEDIC



Source : UNEDIC

1.5 RÉPARTITION DES ÉTABLISSEMENTS PAR DÉPARTEMENT

N° DEP.	01/01/2005	01/01/2006	ECART	%
14	322	330	8	2,5%
50	234	219	-15	-6,4%
61	158	153	-5	-3,2%
TOTAL	714	702	-12	-1,7%

Source : UNEDIC

Le département du Calvados regroupe 47% du total des établissements. Les départements de l'Orne et de la Manche ont vu leur nombre d'établissements diminuer.

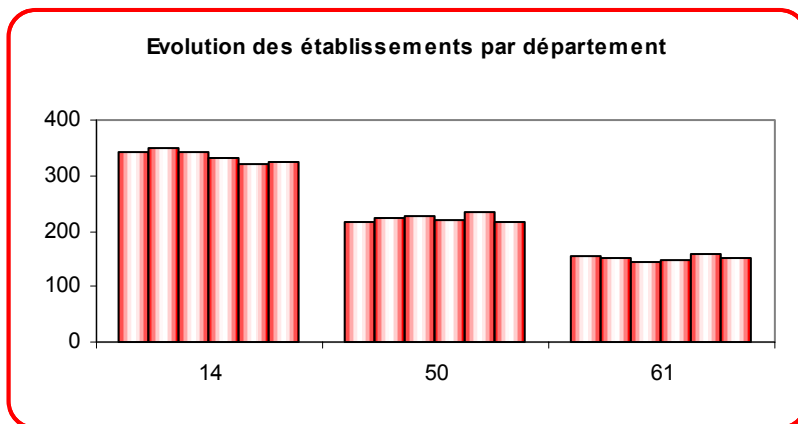
ÉVOLUTION SUR 5 ANS

Rappel : ces données chiffrées ne comprennent pas les prestations logistiques (PRL)

Sur 5 ans le nombre d'établissements est instable quel que soit le département.

N° DEP	01/01/2001	01/01/2002	01/01/2003	01/01/2004	01/01/2005	01/01/2006
14	343	348	342	332	319	325
50	218	222	226	219	233	218
61	155	150	143	149	157	152
TOTAL	716	720	711	700	709	695

Source : UNEDIC



Source : UNEDIC

1.6 RÉPARTITION DES ÉTABLISSEMENTS PAR DÉPARTEMENT ET PAR SECTEUR AGRÉGÉ :

DEP	TRM	TRV	DEM	LOC	AUX	PRL	AMB	TOTAL
14	202	27	11	6	30	5	49	330
50	113	30	7	3	8	1	57	219
61	82	15	5	4	7	1	39	153
TOTAL	397	72	23	13	45	7	145	702

Source : UNEDIC

Le secteur du transport routier de marchandises est plus fortement représenté sur le Calvados. Le nombre d'établissements du transport de voyageurs et du transport sanitaire sont plus importants dans l'Orne malgré une augmentation sur le Calvados.

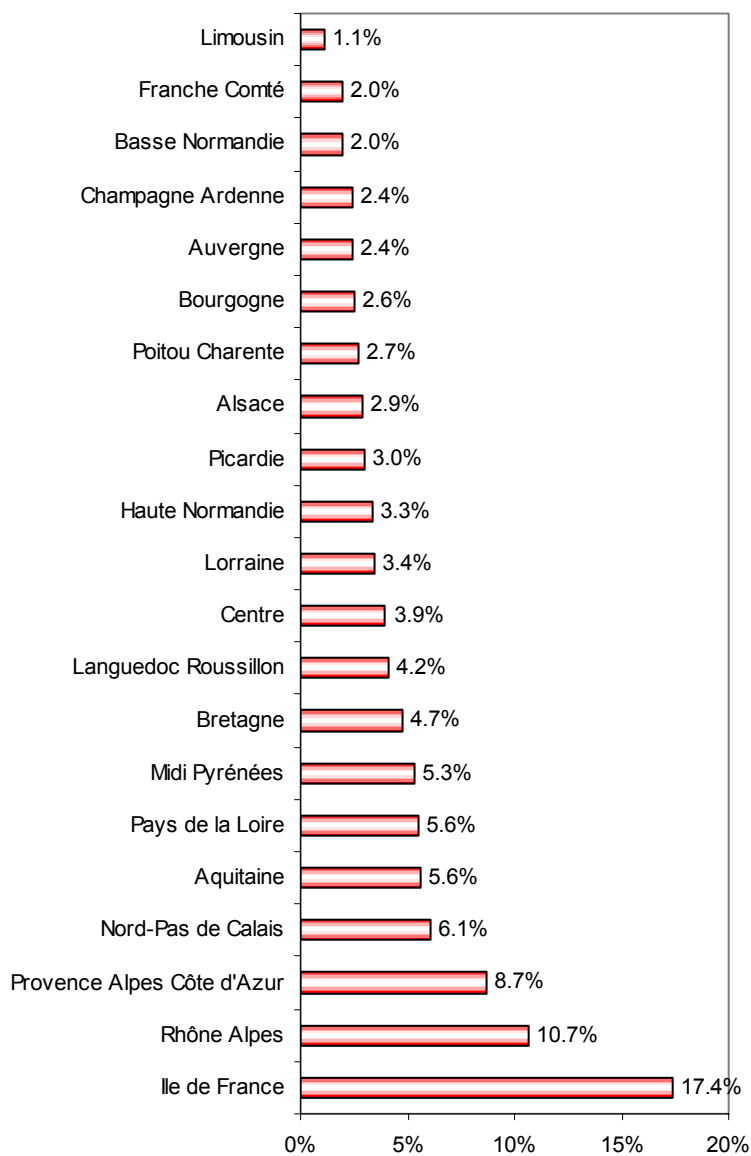
DEP	TRM	TRV	DEM	LOC	AUX	PRL	AMB	TOTAL
14	61,2%	8,2%	3,3%	1,8%	9,1%	1,5%	14,8%	100%
50	51,6%	13,7%	3,2%	1,4%	3,7%	0,5%	26,0%	100%
61	53,6%	9,8%	3,3%	2,6%	4,6%	0,7%	25,5%	100%
TOTAL	56,6%	10,3%	3,3%	1,9%	6,4%	1,0%	20,7%	100%

Source : UNEDIC

Le secteur du déménagement a très légèrement augmenté sur les trois départements. Le secteur de la location a diminué sur le département du Calvados. Celui des auxiliaires a diminué sur la Manche. Et en ce qui concerne, les entrepôts non frigorifiques nous relevons une légère augmentation sur le Calvados.

1.7 SITUATION DE LA RÉGION PAR RAPPORT AU NATIONAL :

Répartition des établissements par région



Source : UNEDIC

La Basse-Normandie ne représente donc que 2% du nombre des établissements du territoire national. Pour élément de comparaison, elle correspond aussi à 2% du PIB.

2



Les effectifs salariés

2- LES EFFECTIFS SALARIÉS

2.1 SITUATION AU 01/01/2006

13 494

Source : UNEDIC

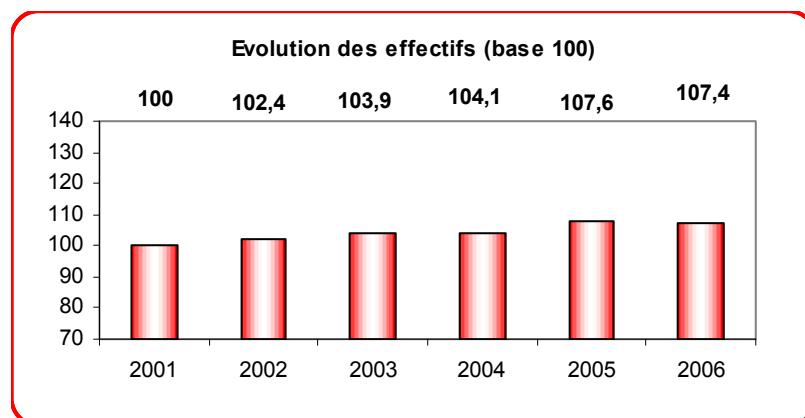
De source UNEDIC, après ajustement pour les codes NAF 746Z, 712A et 634C (cf. avant propos), les effectifs salariés de la branche transport (au sens de la convention collective avant intégration des entrepôts non frigorifiques) de la Basse-Normandie se chiffrent à 13 494.

ÉVOLUTION SUR 5 ANS

Rappel : ces données chiffrées ne comprennent pas les prestations logistiques (PRL)

01/01/2001	01/01/2002	01/01/2003	01/01/2004	01/01/2005	01/01/2006
12466	12759	12958	12979	13411	13387

Source : UNEDIC



Source : UNEDIC

Après une augmentation en 2004, les effectifs dans la branche professionnelle du transport ont très légèrement diminué sur 2005 : - 24 salariés, soit une diminution de 0,17%.

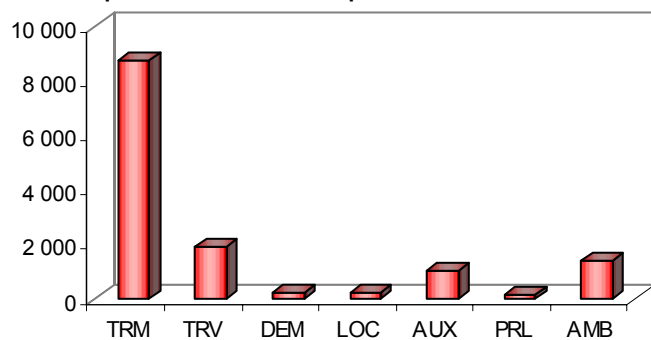
2.2 RÉPARTITION DES EFFECTIFS PAR SECTEUR AGRÉGÉ

SECTEURS	01/01/2005	01/01/2006	ECART	REPARTITION	
				REGIONALE	NATIONALE
TRM	9 065	8 790	-275	65,1%	54,5%
TRV	1 793	1 887	94	14,0%	13,0%
DEM	160	175	15	1,3%	2,4%
LOC	186	192	6	1,4%	4,0%
AUX	888	965	77	7,2%	16,1%
PRL	102	107	5	0,8%	2,1%
AMB	1 319	1 378	59	10,2%	7,9%
TOTAL	13 513	13 494	-19	100%	100%

Source : UNEDIC

Le secteur du transport routier de marchandises a subi une baisse de 3% de ses effectifs sur 2005. A l'inverse, l'ensemble des autres secteurs d'activité affiche une progression de leurs effectifs.

Répartition des effectifs par secteur d'activité



Source : UNEDIC

ÉVOLUTION SUR 5 ANS

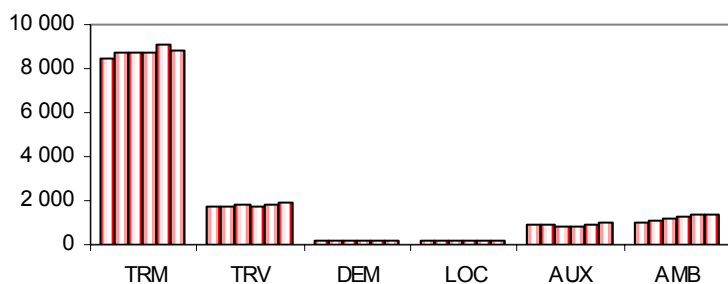
Rappel : ces données chiffrées ne comprennent pas les prestations logistiques (PRL)

SECTEURS	01/01/2001	01/01/2002	01/01/2003	01/01/2004	01/01/2005	01/01/2006
TRM	8 448	8 683	8 765	8 766	9 065	8 790
TRV	1 709	1 714	1 788	1 760	1 793	1 887
DEM	176	172	173	164	160	175
LOC	198	198	180	165	186	192
AUX	938	901	844	854	888	965
AMB	997	1 091	1 208	1 270	1 319	1 378
TOTAL	12 466	12 759	12 958	12 979	13 411	13 387

Source : UNEDIC

Les effectifs du transport routier de marchandises ont augmenté de 2000 à 2004 pour ensuite diminuer en 2005. Le transport routier de voyageurs enregistre une augmentation constante. Entre 2000 et 2005 les effectifs du déménagement fluctuent. Les effectifs de la location ont diminué entre 2002 et 2003 et ont à nouveau augmenté en 2004.

Evolution des effectifs par secteur



Source : UNEDIC

Nous enregistrons une diminution des effectifs des auxiliaires sur 2001 et 2002. Les effectifs du secteur du transport sanitaire évoluent de façon constante.

2.3 RÉPARTITION DES EFFECTIFS PAR SECTEUR AGRÉGÉ ET CLASSE DE TAILLE D'ÉTABLISSEMENTS

SECTEURS	1 à 9 sal.	10 à 49 sal.	50 sal. et +	TOTAL
TRM	772	2 980	5 038	8 790
TRV	94	868	925	1 887
DEM	76	99	0	175
LOC	20	172	0	192
AUX	101	585	279	965
PRL	39	68	0	107
AMB	454	924	0	1 378
TOTAL	1 556	5 696	6 242	13 494
REPARTITION	11,5%	42,2%	46,3%	100%

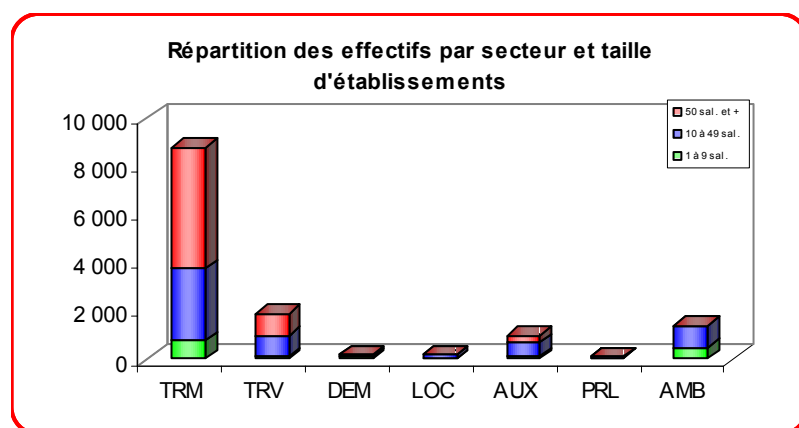
Source : UNEDIC

Les effectifs du transport routier de marchandises ont diminué sur l'ensemble des classes de taille. Les effectifs du transport de voyageurs ont diminué sur la classe des 1 à 9 salariés et augmenté sur les autres. Le déménagement a vu ses effectifs augmenter dans les entreprises de petites tailles, diminuer dans la classe des 10 à 49 salariés et se stabiliser dans les plus grandes.

SECTEURS	1 à 9 sal.	10 à 49 sal.	50 sal. et +	TOTAL
TRM	8,8%	33,9%	57,3%	100%
TRV	5,0%	46,0%	49,0%	100%
DEM	43,4%	56,6%	0,0%	100%
LOC	10,4%	89,6%	0,0%	100%
AUX	10,5%	60,6%	28,9%	100%
PRL	36,4%	63,6%	0,0%	100%
AMB	32,9%	67,1%	0,0%	100%
TOUS	11,5%	42,2%	46,3%	100%

Source : UNEDIC

Les effectifs de la location et du transport sanitaire ont diminué sur la plus petite classe, ont augmenté sur la moyenne et se sont stabilisés sur la plus grande. Les auxiliaires ont enregistré une augmentation de leurs effectifs sur l'ensemble des classes de taille.



Source : UNEDIC

ÉVOLUTION SUR 5 ANS

Rappel : ces données chiffrées ne comprennent pas les prestations logistiques (PRL)

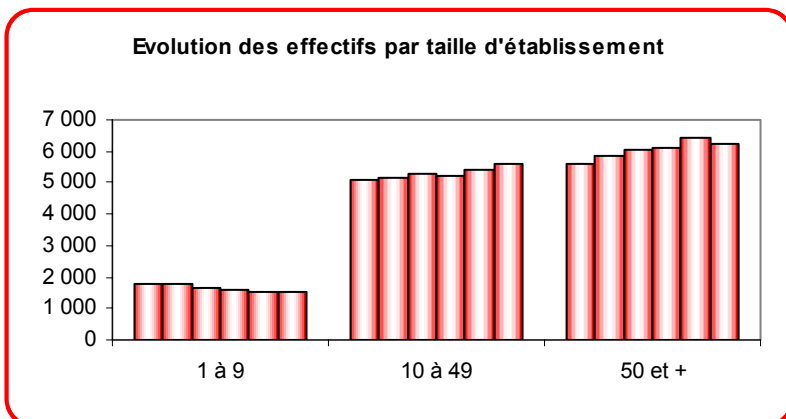
TAILLE	01/01/2001	01/01/2002	01/01/2003	01/01/2004	01/01/2005	01/01/2006
1 à 9	1 789	1 784	1 666	1 595	1 549	1 517
10 à 49	5 068	5 152	5 271	5 244	5 422	5 628
50 et +	5 609	5 823	6 021	6 140	6 440	6 242
TOTAL	12 466	12 759	12 958	12 979	13 411	13 387

Source : UNEDIC

Sur 5 ans, les effectifs ont progressivement diminué sur la classe des 1 à 9 salariés. Inversement pour celle des 10 à 49 salariés. Après une augmentation de 2000 à 2004, les effectifs de la tranche 50 salariés et plus a chuté en 2005 : - 198 salariés, soit une diminution de 3%.

TAILLE	01/01/2001	01/01/2002	01/01/2003	01/01/2004	01/01/2005	01/01/2006
1 à 9	14,4%	14,0%	12,9%	12,3%	11,6%	11,3%
10 à 49	40,7%	40,4%	40,7%	40,4%	40,4%	42,0%
50 et +	45,0%	45,6%	46,5%	47,3%	48,0%	46,6%
TOTAL	100%	100%	100%	100%	100%	100%

Source : UNEDIC



Source : UNEDIC

2.4 RÉPARTITION DES SALARIÉS PAR DÉPARTEMENT ET PAR SECTEUR D'ACTIVITÉ

Répartition des effectifs par département

N° DEP.	01/01/2005	01/01/2006	ECART	%
14	7 286	7 385	99	1,4%
50	3 491	3 431	-60	-1,7%
61	2 736	2 678	-58	-2,1%
TOTAL	13 513	13 494	-19	-0,1%

Source : UNEDIC

La diminution des effectifs de la branche transport est répartie sur la Manche et l'Orne de façon équitable. Par contre le département du Calvados enregistre une augmentation de ses effectifs de 1,4%.

ÉVOLUTION SUR 5 ANS

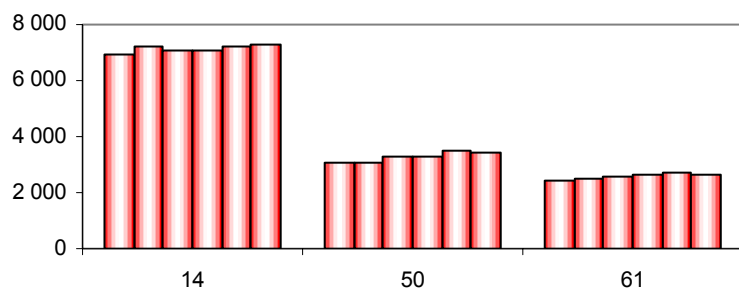
Rappel : ces données chiffrées ne comprennent pas les prestations logistiques (PRL)

N° DEP.	01/01/2001	01/01/2002	01/01/2003	01/01/2004	01/01/2005	01/01/2006
14	6 914	7 183	7 091	7 040	7 211	7 299
50	3 103	3 091	3 306	3 291	3 475	3 414
61	2 449	2 485	2 561	2 648	2 725	2 674
TOTAL	12 466	12 759	12 958	12 979	13 411	13 387

Source : UNEDIC

Sur 5 ans, nous pouvons observer une fluctuation des effectifs sur les trois départements.

Evolution des effectifs par département



Source : UNEDIC

Répartition des effectifs salariés par département et secteur d'activité

N° DEP.	TRM	TRV	DEM	LOC	AUX	PRL	AMB	TOTAL
14	5 311	690	92	104	643	85	460	7 385
50	1 925	766	54	5	119	18	544	3 431
61	1 554	431	29	83	203	4	374	2 678
TOTAL	8 790	1 887	175	192	965	107	1 378	13 494

Source : UNEDIC

Le secteur du transport routier de marchandises emploie 65,1% des effectifs de la branche en Basse-Normandie, dont près de 61% sur le Calvados.

N° DEP.	TRM	TRV	DEM	LOC	AUX	PRL	AMB	TOTAL
14	71,9%	9,3%	1,2%	1,4%	8,7%	1,2%	6,2%	100%
50	56,1%	22,3%	1,6%	0,1%	3,5%	0,5%	15,9%	100%
61	58,0%	16,1%	1,1%	3,1%	7,6%	0,1%	14,0%	100%
TOTAL	65,1%	14,0%	1,3%	1,4%	7,2%	0,8%	10,2%	100%

Source : UNEDIC

Les prestataires en logistique, sont essentiellement basés sur le Calvados, et les effectifs sont à près de 80% sur ce département.

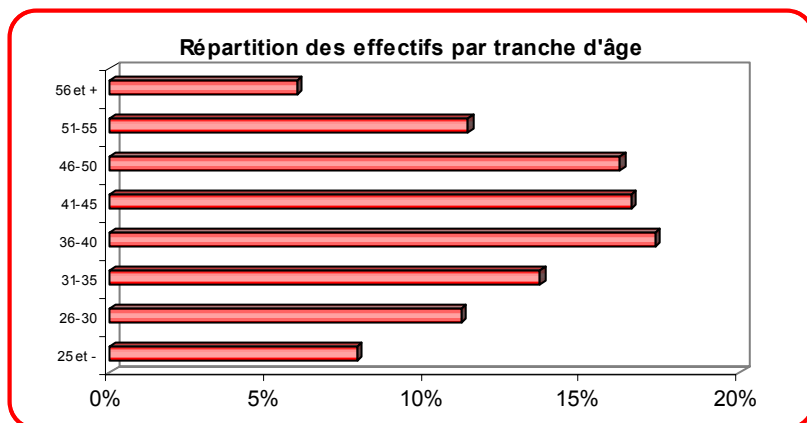
2.5 ESTIMATION DE LA STRUCTURE PAR AGE DES SALARIÉS

2.5.1 ESTIMATION GLOBALE :

	25 et -	26-30	31-35	36-40	41-45	46-50	51-55	56 et +	Total
Tous	7,8%	11,1%	13,7%	17,3%	16,5%	16,2%	11,4%	5,9%	100%

Source : enquête AFT

En Basse-Normandie, nous observons que les effectifs pour la population des moins de 36 ans baissent progressivement.

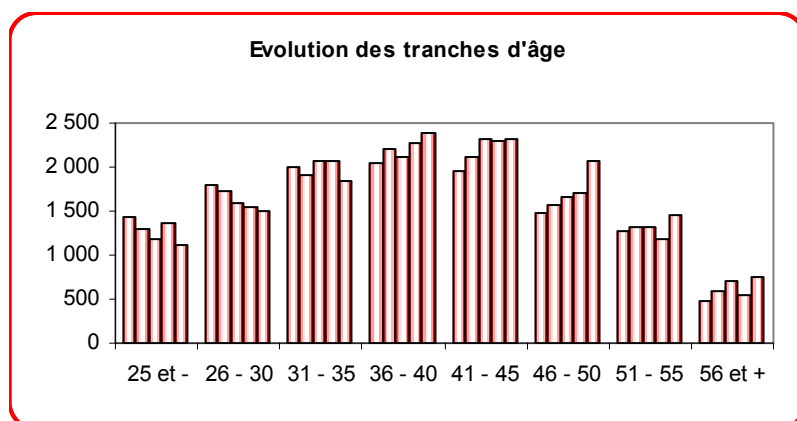


Source : enquête AFT

Au contraire, la tranche des 36 ans et plus, enregistre une augmentation de 5,3%. Au niveau national, la catégorie des plus de 55 ans représente désormais 6,9% des effectifs contre 6,5% en 2004 et 4,7% en 2003.

Évolution des effectifs par tranche d'âge

Rappel : ces données chiffrées ne comprennent pas les prestations logistiques (PRL)



Source : enquête AFT

En Basse-Normandie, les effectifs ne font que progresser à partir de la tranche d'âge 36-40 ans.

Répartition des effectifs par âge et secteur d'activité

	25 et -	26-30	31-35	36-40	41-45	46-50	51-55	56 et +	Total
TRM	7,6%	10,7%	14,6%	19,2%	17,6%	14,9%	10,3%	5,1%	100%
TRV	1,9%	5,2%	7,1%	11,6%	17,8%	23,4%	19,8%	13,1%	100%
DEM	18,1%	15,2%	11,3%	9,7%	11,0%	22,8%	9,1%	2,8%	100%
LOC	15,7%	12,2%	28,5%	17,3%	10,5%	4,5%	7,2%	4,1%	100%
AUX	11,6%	14,4%	14,4%	14,5%	10,9%	18,9%	10,2%	5,1%	100%
PRL	14,2%	11,9%	24,9%	11,6%	11,1%	17,0%	8,6%	0,7%	100%
AMB	11,9%	18,8%	13,4%	16,8%	14,1%	13,1%	8,6%	3,4%	100%
Tous	7,8%	11,1%	13,7%	17,3%	16,5%	16,2%	11,4%	5,9%	100%

Source : UNEDIC

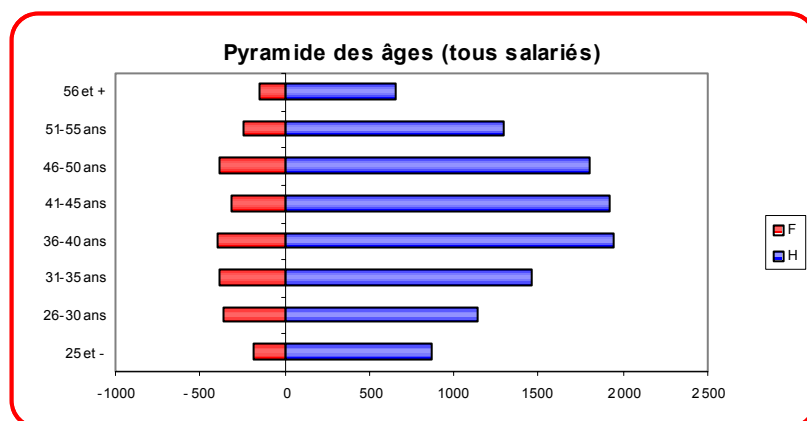
La diminution des effectifs n'a pas touché les secteurs du Déménagement avec une hausse des effectifs sur la tranche 26-30 ans, de la Location avec une hausse sur les tranches 25 et moins et 31-35 ans et des Auxiliaires avec une hausse sur la tranche des 26-30 ans et 36-40 ans. La diminution des effectifs s'est produit dans le transport routier de marchandises, de voyageurs, le transport sanitaire et l'entreposage non frigorifique.

2.5.2 LA PYRAMIDE DES AGES :

2.5.2.1 Pyramide des âges de l'ensemble des salariés

sexe	56 et +	51-55	46-50	41-45	36-40	31-35	26-30	25 et -	Total
F	145	245	383	316	395	385	366	186	2 420
H	657	1 290	1 800	1 917	1 942	1 457	1 138	872	11 073

Source : UNEDIC



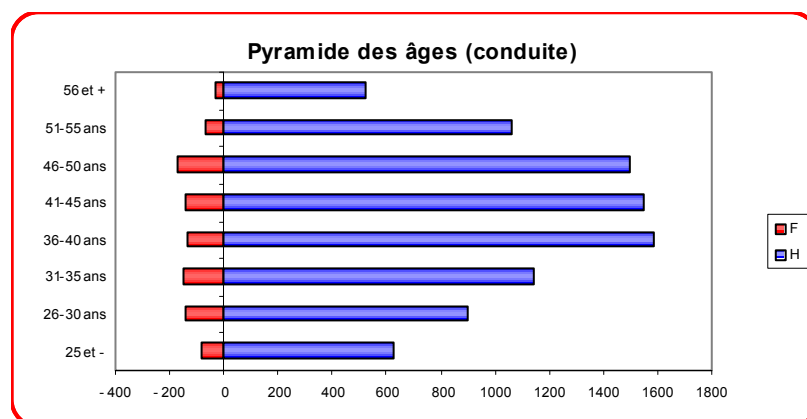
Source : UNEDIC

La population féminine est représentée de façon homogène dans les différentes classes d'âge excepté pour les tranches 25 ans et moins et 56 ans et plus, où le nombre de femmes est moins important. En ce qui concerne la population masculine, la pyramide des âges fait apparaître une forte représentation dans la classe 36-45 ans.

2.5.2.2 Pyramide des âges en conduite

sexe	56 et +	51-55	46-50	41-45	36-40	31-35	26-30	25 et -	Total
F	27	70	171	145	132	150	145	85	926
H	519	1 058	1 497	1 547	1 589	1 144	898	629	8 881

Source : enquête AFT



Source : enquête AFT

Nous recensons 9807 conducteurs, tous secteurs d'activité confondus, dans la branche professionnelle du transport. Seulement, 9,44% des conducteurs routiers sont des femmes et pratiquement 50% font partie de la tranche d'âge 36-50 ans.

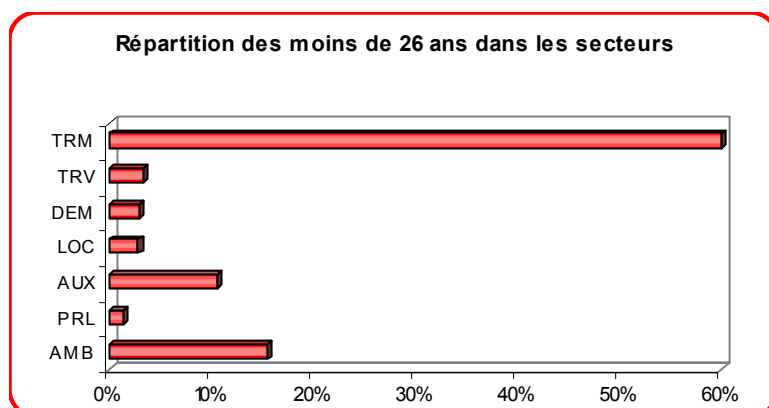
Les effectifs masculins de la conduite routière se situent plus fortement dans la classe d'âge 36-45 ans.

2.5.3 LES 16-25 ANS DANS LES SECTEURS D'ACTIVITE :

	25 et -
TRM	63,3%
TRV	3,3%
DEM	3,0%
LOC	2,8%
AUX	10,6%
PRL	1,4%
AMB	15,5%
Total	100%

Source : enquête AFT

La tranche d'âge des 16-25 ans est plus fortement représentée dans le secteur du transport routier marchandises avec 63,3% des effectifs de 16 à moins de 26 ans. A signaler, que la proportion de jeunes est importante dans le secteur des ambulanciers.

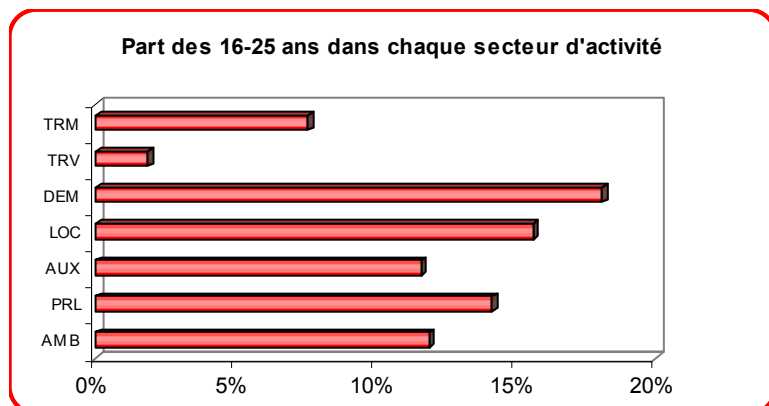


Source : enquête AFT

Nous constatons une diminution générale des effectifs de cette classe d'âge, en passant de 8,4% au 1/01/05 à 7,8% au 1/01/06. Seuls les secteurs du Déménagement et de la Location ont vu leurs effectifs évoluer dans cette tranche d'âge.

	25 et -
TRM	7,6%
TRV	1,9%
DEM	18,1%
LOC	15,7%
AUX	11,6%
PRL	14,2%
AMB	11,9%
Tous	7,8%

Source : enquête AFT



Source : enquête AFT

2.5.4 ESTIMATION DE LA STRUCTURE PAR AGE DE LA FAMILLE CONDUITE :

	25 et -	26-30	31-35	36-40	41-45	46-50	51-55	56 et +	Total
TRM	7,6%	10,1%	14,0%	19,3%	18,6%	16,0%	9,8%	4,7%	100%
TRV	1,5%	4,4%	6,9%	11,2%	17,9%	24,3%	21,4%	12,4%	100%
DEM	15,4%	24,6%	16,2%	12,6%	15,6%	12,6%	0,0%	3,1%	100%
LOC	14,2%	18,8%	33,1%	10,8%	5,6%	0,9%	11,0%	5,6%	100%
AUX	3,1%	11,0%	16,5%	18,9%	14,2%	23,5%	8,9%	3,8%	100%
PRL	0,0%	6,9%	0,0%	20,8%	0,0%	51,4%	13,9%	6,9%	100%
AMB	13,1%	19,8%	14,2%	17,4%	11,6%	13,0%	8,9%	1,9%	100%
Tous	7,3%	10,6%	13,2%	17,5%	17,2%	17,0%	11,5%	5,6%	100%

Source : enquête AFT

Tous secteurs d'activité confondus, près de 69% des effectifs de la famille conduite se trouvent dans la tranche des plus de 35 ans. Cependant, la structure par âge de la famille conduite varie en fonction du secteur d'activité. La part la plus importante de conducteurs de moins de 31 ans se situe dans le secteur de la location et des ambulanciers. La part la plus importante des conducteurs de + 45 ans se situe dans le secteur des entrepôts non frigorifiques avec 72,2% des effectifs dans la tranche +45 ans pour la famille conduite. Et ensuite, comme à l'habitude cette tranche d'âge est plus fortement représentée dans le secteur du transport routier de voyageurs : travail à temps partiel, maturité requise pour le poste peuvent expliquer cette proportion.

2.6 REPARTITION DES SALARIES PAR FAMILLE PROFESSIONNELLE

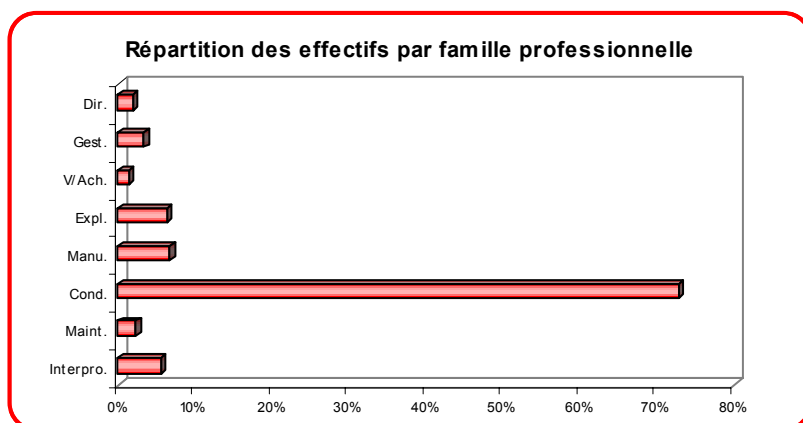
2.6.1 REPARTITION DES SALARIES PAR FAMILLE PROFESSIONNELLE ET SECTEUR AGREGÉ D'ACTIVITÉ :

Tous secteurs d'activité confondus, la répartition des salariés par famille professionnelle est :

	REGIONAL	NATIONAL
Direction	1,9%	3,3%
Gestion	3,3%	5,4%
Ventes/Achats	1,3%	1,3%
Exploitation	6,2%	8,1%
Manutention/Magasinage	6,6%	7,1%
Conduite	72,7%	69,9%
Maintenance	2,3%	2,5%
Interprofessionnel	5,5%	2,4%
TOTAL	100,0%	100,0%

Source : enquête AFT

Il convient de noter que la proportion des conducteurs est plus importante en Basse-Normandie qu'au niveau national.



Source : enquête AFT

Tous secteurs d'activité confondus, le conducteur reste le poste clef dans la branche, les postes de conduite représentent plus de 70% des emplois.

	Dir.	Gest.	V/Ach.	Expl.	Manu.	Cond.	Maint.	Interpro.	Total
TRM	141	302	116	531	598	6 427	170	505	8 790
TRV	24	45	22	45	1	1 606	71	73	1 887
DEM	5	21	2	0	47	77	0	23	175
LOC	8	2	1	0	0	123	51	7	192
AUX	35	57	31	249	189	319	25	61	965
PRL	5	9	9	15	56	5	0	9	107
AMB	37	12	0	3	5	1 251	0	71	1 378
Tous	255	447	181	842	897	9 807	316	748	13 494

Source : enquête AFT

Concernant, les entrepôts non frigorifiques, logiquement, ce sont les postes de manutention qui sont le plus fortement représentés.

	Dir.	Gest.	V/Ach.	Expl.	Manu.	Cond.	Maint.	Interpro.	Total
TRM	1,6%	3,4%	1,3%	6,0%	6,8%	73,1%	1,9%	5,7%	100%
TRV	1,3%	2,4%	1,2%	2,4%	0,1%	85,1%	3,7%	3,9%	100%
DEM	2,9%	11,8%	1,3%	0,0%	27,1%	43,8%	0,0%	13,0%	100%
LOC	4,2%	0,8%	0,3%	0,2%	0,1%	64,1%	26,4%	3,8%	100%
AUX	3,6%	5,9%	3,2%	25,8%	19,6%	33,0%	2,6%	6,3%	100%
PRL	4,2%	8,1%	8,5%	13,6%	52,3%	5,1%	0,0%	8,0%	100%
AMB	2,7%	0,9%	0,0%	0,2%	0,4%	90,8%	0,0%	5,1%	100%
Tous	1,9%	3,3%	1,3%	6,2%	6,6%	72,7%	2,3%	5,5%	100%

Source : enquête AFT

ÉVOLUTION DU NOMBRE DE CONDUCTEURS

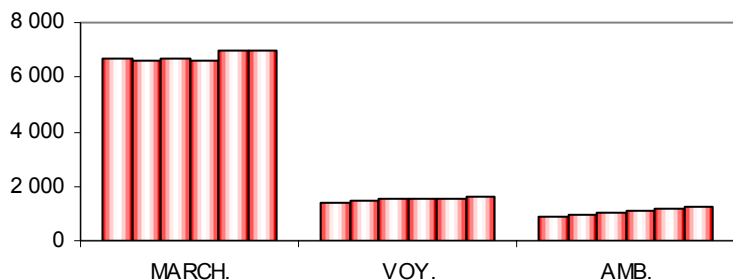
Rappel : ces données chiffrées ne comprennent pas les prestations logistiques (PRL)

	01/01/2001	01/01/2002	01/01/2003	01/01/2004	01/01/2005	01/01/2006
MARCH.	6 652	6 604	6 681	6 612	6 960	6 946
VOY.	1 429	1 447	1 517	1 518	1 529	1 606
AMB.	888	965	1 029	1 115	1 180	1 251
TOTAL	8 969	9 016	9 227	9 245	9 669	9 803

Source : UNEDIC

Le nombre de conducteurs ne fait que croître depuis 5 ans. La croissance n'est cependant pas régulière dans le transport routier de marchandises.

Evolution du nombre de conducteurs



Source : UNEDIC

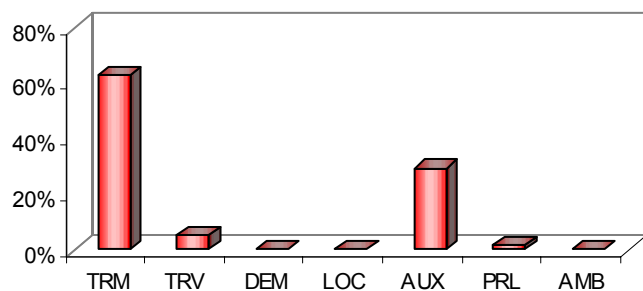
2.6.2 RÉPARTITION DES SALARIÉS DE CHAQUE FAMILLE PROFESSIONNELLE PAR SECTEUR D'ACTIVITÉ :

	Dir.	Gest.	V/Ach.	Expl.	Manu.	Cond.	Maint.	Interpro.	Tous
TRM	55,4%	67,5%	64,3%	63,0%	66,7%	65,5%	53,8%	67,5%	65,1%
TRV	9,5%	10,1%	12,1%	5,3%	0,2%	16,4%	22,3%	9,8%	14,0%
DEM	2,0%	4,6%	1,3%	0,0%	5,3%	0,8%	0,0%	3,0%	1,3%
LOC	3,2%	0,4%	0,3%	0,1%	0,0%	1,3%	16,1%	1,0%	1,4%
AUX	13,8%	12,8%	17,0%	29,5%	21,0%	3,3%	7,8%	8,1%	7,1%
PRL	1,8%	1,9%	5,0%	1,7%	6,2%	0,1%	0,0%	1,1%	0,8%
AMB	14,4%	2,6%	0,0%	0,3%	0,6%	12,8%	0,0%	9,5%	10,2%
Total	100%	100%	100%	100%	100%	100%	100%	100%	100%

Source : enquête AFT

Le secteur du transport routier de marchandises représente à lui seul plus de 65% des effectifs régionaux, toutes familles professionnelles confondues.

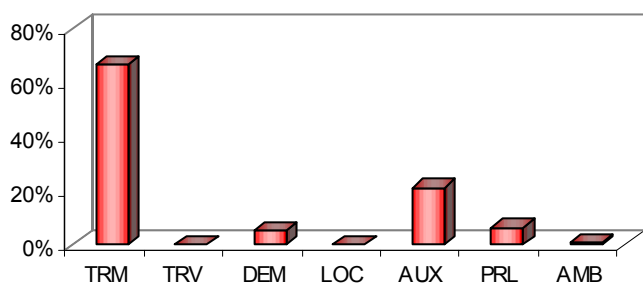
Exploitation



Source : enquête AFT

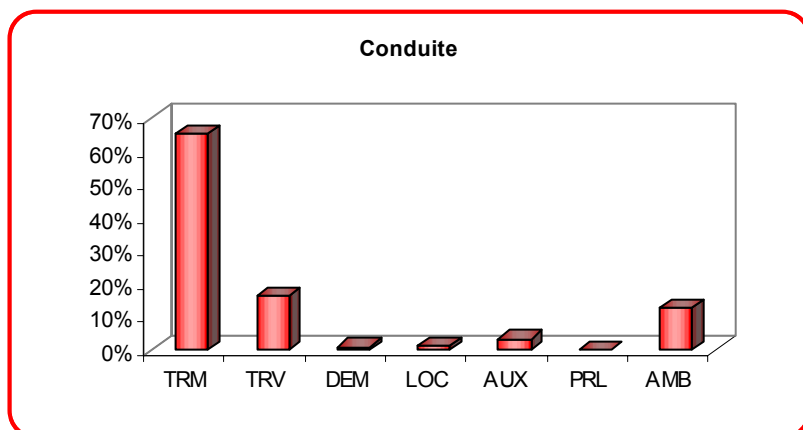
Plus de 6 exploitants sur 10 travaillent dans le secteur du transport routier de marchandises.

Manutention



Source : enquête AFT

La famille manutention est largement représentée dans le secteur du transport routier de marchandises.



Source : enquête AFT

Près de 7 conducteurs sur 10 travaillent dans le secteur du transport routier de marchandises.

2.7 RÉPARTITION DES SALARIÉS PAR CSP

2.7.1 RÉPARTITION DES SALARIÉS PAR CSP ET SECTEUR AGRÉGÉ D'ACTIVITÉ :

	TRM	TRV	DEM	LOC	AUX	PRL	AMB	Tous
cadres	2,2%	1,9%	4,3%	4,6%	6,6%	5,8%	3,4%	2,7%
maîtrise	2,8%	1,7%	0,0%	3,5%	18,2%	11,5%	0,1%	3,5%
emp/ouv	95,0%	96,4%	95,7%	91,8%	75,2%	82,7%	96,5%	93,8%
total	100%	100%	100%	100%	100%	100%	100%	100%

Source : enquête AFT

La répartition des salariés par catégorie socioprofessionnelle (CSP) dans les familles professionnelles reste stable par rapport à l'an passé, nous ne constatons pas d'écart important.

La proportion d'employés/ouvriers est forte dans la branche car elle oscille entre 75,2% et 96,5% selon les secteurs d'activité, ceci s'expliquant par la structure même de la branche composée principalement de personnel de conduite et de maintenance ayant ce statut.

Taux de représentation des cadres et des agents de maîtrise

	TRM	TRV	DEM	LOC	AUX	PRL	AMB	Tous
taux	5,0%	3,6%	4,3%	8,2%	24,8%	17,3%	3,5%	6,2%

Source : enquête AFT

C'est toujours dans le secteur des auxiliaires que proportionnellement l'on trouve le plus de cadres et agents de maîtrise.

2.7.2 RÉPARTITION DES SALARIÉS PAR CSP DANS LES FAMILLES PROFESSIONNELLES :

	Dir.	Gest.	V/Ach.	Expl.	Manu.	Cond.	Maint.	Interpro.	Tous
cadres	100%	6,9%	12,5%	4,1%	0,6%	0%	0,1%	1,9%	2,7%
maîtrise	0%	14,2%	27,2%	27,3%	7,0%	0%	11,4%	4,2%	3,5%
emp/ouv	0%	78,8%	60,3%	68,6%	92,4%	100%	88,4%	93,9%	93,8%
total	100%	100%	100%	100%	100%	100%	100%	100%	100%

Source : enquête AFT

L'estimation de la répartition des salariés par CSP montre un taux global d'encadrement d'un peu moins de 3% pour la branche professionnelle du Transport, une proportion d'agents de maîtrise de près de 4% et un taux d'employés et ouvriers d'un peu plus de 93%.

Taux de représentation des cadres et des agents de maîtrise

	Dir.	Gest.	V/Ach.	Expl.	Manu.	Cond.	Maint.	Interpro.	Tous
taux	100%	21,2%	39,7%	31,4%	7,6%	0,0%	11,6%	6,1%	6,2%

Source : enquête AFT

Ces chiffres ne sont pas surprenants puisque le métier de conducteur est le plus représenté dans la branche professionnelle du Transport.

2.8 RÉPARTITION DES SALARIÉS (HOMMES ET FEMMES)

2.8.1 RÉPARTITION DES SALARIÉS (HOMMES / FEMMES) DANS LES SECTEURS D'ACTIVITÉ

	TRM	TRV	DEM	LOC	AUX	PRL	AMB	Tous
hommes	7 897	1 338	136	177	773	81	788	11 190
femmes	893	549	39	15	192	26	590	2 304
total	8 790	1 887	175	192	965	107	1 378	13 494

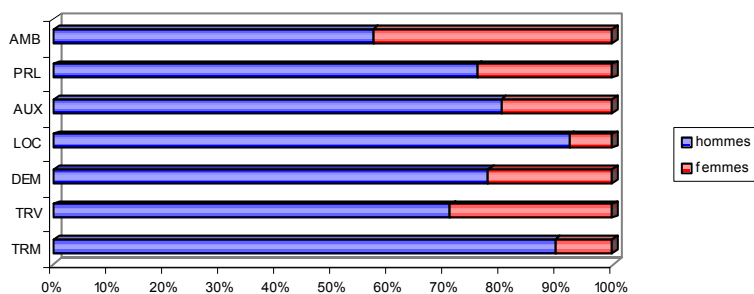
Source : UNEDIC

	TRM	TRV	DEM	LOC	AUX	PRL	AMB	TOTAL
hommes	89,8%	70,9%	77,7%	92,2%	80,1%	75,7%	57,2%	82,9%
femmes	10,2%	29,1%	22,3%	7,8%	19,9%	24,3%	42,8%	17,1%
total	100%	100%	100%	100%	100%	100%	100%	100%

Source : UNEDIC

Le taux de féminisation dans la branche professionnelle du transport représente cette année 17,1% au lieu de 16,5% au 01/01/2005.

Répartition H/F (toutes familles confondues)



Source : UNEDIC

La proportion de femmes sur les métiers du transport reste faible. Seul le transport sanitaire atteint pratiquement la parité.

Évolution du nombre de salariés par sexe

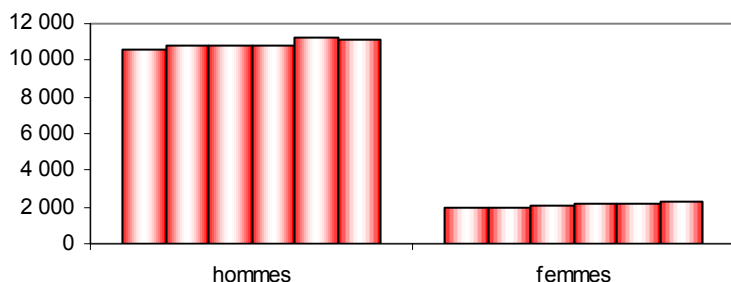
Rappel : ces données chiffrées ne comprennent pas les prestations logistiques (PRL)

	01/01/2001	01/01/2002	01/01/2003	01/01/2004	01/01/2005	01/01/2006
hommes	10 535	10 771	10 847	10 811	11 203	11 109
femmes	1 931	1 988	2 111	2 168	2 208	2 278
TOTAL	12 466	12 759	12 958	12 979	13 411	13 387

Source : UNEDIC

Le nombre de femmes dans la branche professionnelle du Transport ne cesse d'augmenter. La signature d'un Protocole d'Accord Régional sur l'accès des Femmes aux métiers du Transport et de la Logistique favorisera l'évolution du nombre de femmes dans la branche.

Evolution du nombre de salariés par sexe



Source : UNEDIC

Évolution de la répartition hommes/femmes

	01/01/2001	01/01/2002	01/01/2003	01/01/2004	01/01/2005	01/01/2006
hommes	84,5%	84,4%	83,7%	83,3%	83,5%	83,0%
femmes	15,5%	15,6%	16,3%	16,7%	16,5%	17,0%
TOTAL	100%	100%	100%	100%	100%	100%

Source : UNEDIC

Depuis cinq ans le taux de féminisation dans la branche professionnelle du Transport ne cesse de croître.

2.8.2

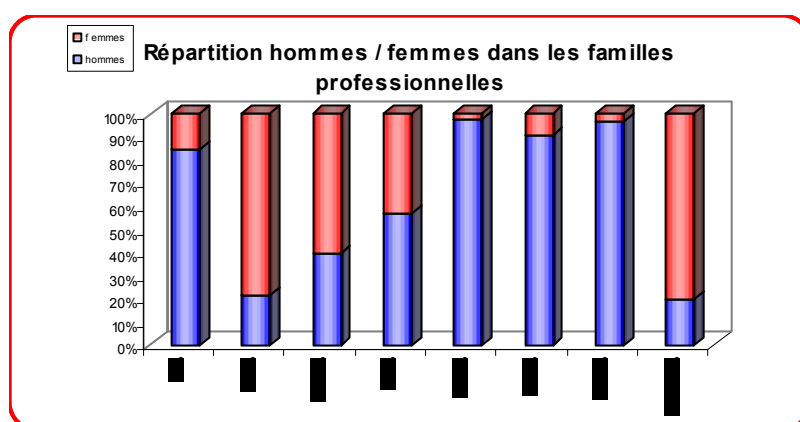
RÉPARTITION DES SALARIÉS (HOMMES / FEMMES) DANS LES FAMILLES PROFESSIONNELLES

	Dir.	Gest.	V/Ach.	Expl.	Manu.	Cond.	Maint.	Interpro.	Tous
hommes	84,7%	21,4%	39,5%	57,0%	97,4%	90,6%	96,5%	20,1%	82,1%
femmes	15,3%	78,6%	60,5%	43,0%	2,6%	9,4%	3,5%	79,9%	17,9%
total	100%	100%	100%	100%	100%	100%	100%	100%	100%

Source : enquête AFT

Comme chaque année, nous observons dans les familles professionnelles «Gestion» et «Vente/Achats», une forte proportion de femmes.

Sur la famille professionnelle «Exploitation», nous trouvons un quasi équilibre. Par contre sur les postes de «Direction» les femmes restent toujours très rares en Basse-Normandie.



Source : enquête AFT

Les femmes sont représentées à égalité sur les familles « interprofessionnelle » et « gestion », ensuite nous les retrouvons sur les familles vente/achat et exploitation.

En ce qui concerne la famille manutention, le taux de féminisation est très faible.

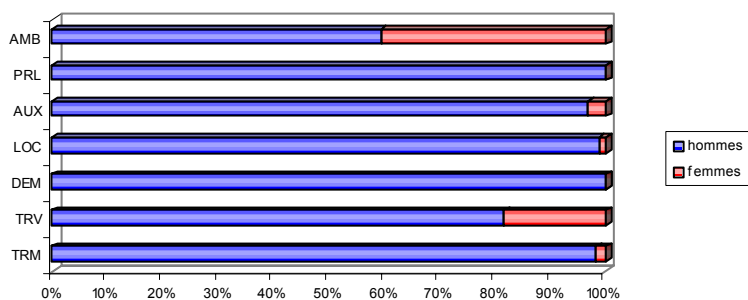
2.8.3 RÉPARTITION HOMMES / FEMMES DANS LA FAMILLE CONDUITE

	TRM	TRV	DEM	LOC	AUX	PRL	AMB	Tous
hommes	98,3%	81,6%	100,0%	98,8%	96,8%	100,0%	59,4%	90,6%
femmes	1,7%	18,4%	0,0%	1,2%	3,2%	0,0%	40,6%	9,4%
total	100%	100%	100%	100%	100%	100%	100%	100%

Source : enquête AFT

Nous observons une faible représentation de la femme sur les postes de conduite, sauf dans le secteur du transport sanitaire et celui du transport de voyageurs.

Répartition H/F en CONDUITE



Source : enquête AFT

Nous constatons que le taux de féminisation n'a que très faiblement progressé, il était de 9,2% au 01/01/2005 et 9,4% au 01/01/2006.

2.9 CONTRATS A TEMPS PARTIEL

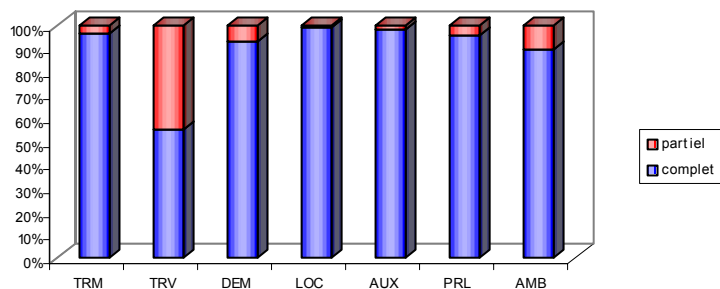
2.9.1 CONTRATS A TEMPS PARTIEL PAR SECTEUR AGREGÉ :

	TRM	TRV	DEM	LOC	AUX	PRL	AMB	Tous
complet	96,5%	54,9%	93,3%	98,8%	98,0%	95,6%	89,8%	90,1%
partiel	3,5%	45,1%	6,7%	1,2%	2,0%	4,4%	10,2%	9,9%
total	100%	100%	100%	100%	100%	100%	100%	100%

Source : enquête AFT

Tous secteurs d'activité confondus, les emplois à temps partiel représentent 9,9% des emplois. Le secteur du transport de personnes est le plus grand utilisateur de ce type de contrat. Les activités exercées, le transport scolaire notamment, expliquent ce recours, les conducteurs exerçant leur activité en début et en fin de journée.

Contrats à temps partiel par secteur d'activité

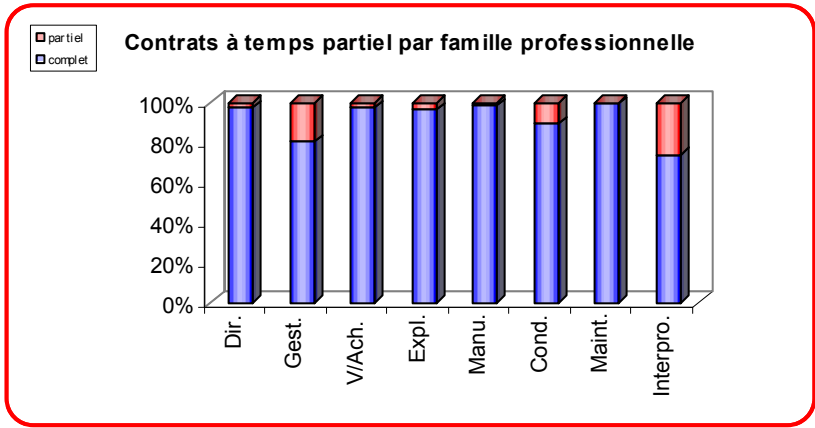


Source : enquête AFT

2.9.2 CONTRATS A TEMPS PARTIEL PAR FAMILLE PROFESSIONNELLE

	Dir.	Gest.	V/Ach.	Expl.	Manu.	Cond.	Maint.	Interpro.	Tous
complet	97,3%	80,6%	97,1%	96,4%	98,6%	89,8%	99,8%	73,9%	90,1%
partiel	2,7%	19,4%	2,9%	3,6%	1,4%	10,2%	0,2%	26,1%	9,9%
total	100%	100%	100%	100%	100%	100%	100%	100%	100%

Source : enquête AFT



Source : enquête AFT

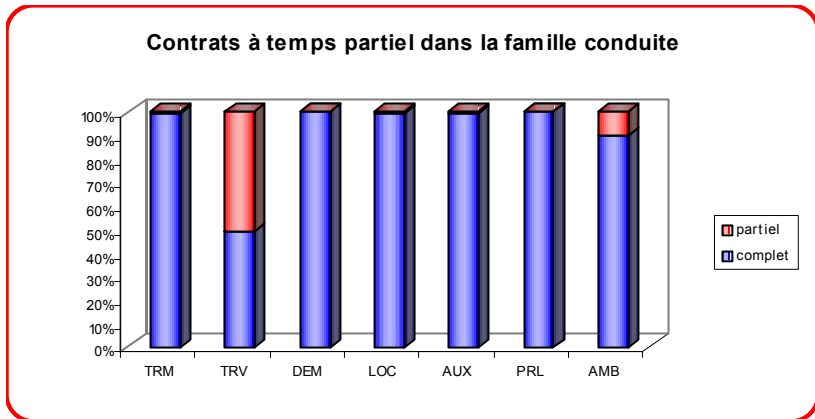
En transport de personnes (transport routier de voyageurs et transport sanitaire) les pourcentages d'emplois à temps partiel se trouvent dans les familles gestion, conduite et interprofessionnelle. Cette dernière famille intègre notamment l'entretien des locaux et le gardiennage.

2.9.3 CONTRATS A TEMPS PARTIEL DANS LA FAMILLE CONDUITE :

	TRM	TRV	DEM	LOC	AUX	PRL	AMB	Tous
complet	99,1%	48,9%	100,0%	99,2%	99,6%	100,0%	90,2%	89,8%
partiel	0,9%	51,1%	0,0%	0,8%	0,4%	0,0%	9,8%	10,2%
total	100%	100%	100%	100%	100%	100%	100%	100%

Source : enquête AFT

La majorité des postes de conducteurs à temps partiel se situe dans le transport routier de voyageurs, ceci est lié à l'activité de transport scolaire, les conducteurs exercent en effet leur activité en début de journée et fin de journée.

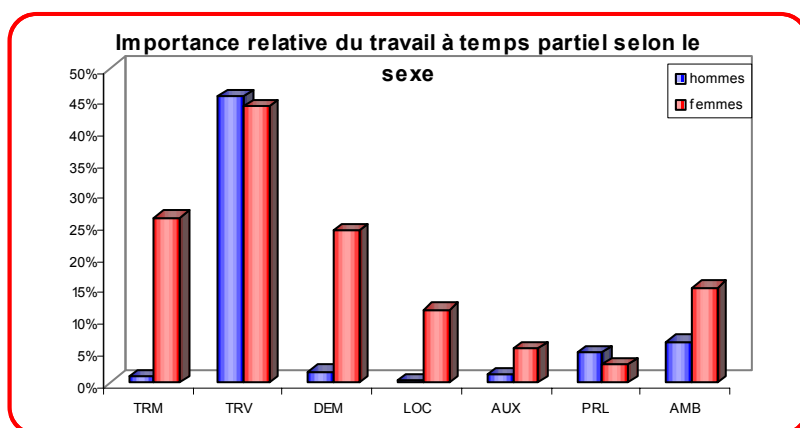


Source : enquête AFT

2.9.4 IMPORTANCE RELATIVE DU TRAVAIL A TEMPS PARTIEL SELON LE SEXE :

	TRM	TRV	DEM	LOC	AUX	PRL	AMB	Tous
hommes	1,0%	45,5%	1,7%	0,3%	1,2%	4,8%	6,5%	6,7%
femmes	26,3%	44,1%	24,2%	11,6%	5,4%	2,9%	15,1%	25,5%
tous	3,5%	45,1%	6,7%	1,2%	2,0%	4,4%	10,2%	9,9%

Source : enquête AFT



Source : enquête AFT

Dans la branche professionnelle du transport, la majorité des postes à temps partiel sont occupés par des femmes.

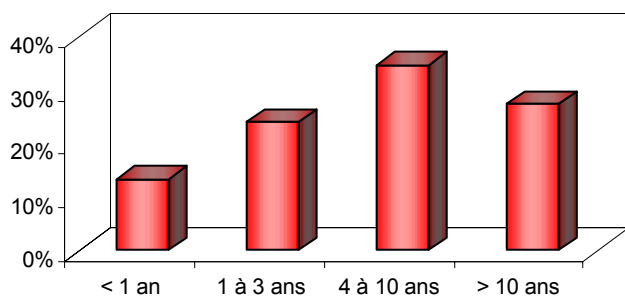
2.10 ANCIENNETÉ DES SALARIÉS

2.10.1 RÉPARTITION DES SALAIRES SELON L'ANCIENNETÉ DANS L'ÉTABLISSEMENT :

< 1 an	1 à 3 ans	4 à 10 ans	> 10 ans	Total
13,5%	24,2%	34,8%	27,5%	100%

Source : enquête AFT

Répartition des salariés selon l'ancienneté



Source : enquête AFT

En Basse-Normandie, plus de 62% des salariés ont une ancienneté supérieure à quatre années dans leur entreprise. Comme le tableau de bord l'explique depuis 2003, ceci est notamment dû à la stagnation des recrutements.

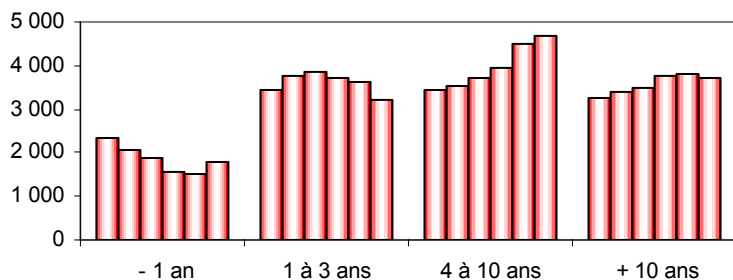
ÉVOLUTION SUR 5 ANS

Rappel : ces données chiffrées ne comprennent pas les prestations logistiques (PRL)

Ancienneté	01/01/2001	01/01/2002	01/01/2003	01/01/2004	01/01/2005	01/01/2006
- 1 an	2 345	2 049	1 891	1 562	1 530	1 803
1 à 3 ans	3 456	3 772	3 847	3 736	3 614	3 214
4 à 10 ans	3 425	3 533	3 716	3 936	4 478	4 672
+ 10 ans	3 240	3 405	3 504	3 745	3 789	3 698
TOTAL	12 466	12 759	12 958	12 979	13 411	13 387

Source : enquête AFT

Evolution de l'ancienneté



Source : enquête AFT

Le taux d'ancienneté de moins de 1 an, après une diminution constante depuis 2001, a augmenté au 01/01/2006 ; l'ancienneté à partir de 4 ans continue à progresser.

2.10.2 ANCIENNETÉ DES SALARIÉS SELON L'ACTIVITÉ DE L'ÉTABLISSEMENT :

	< 1 an	1 à 3 ans	4 à 10 ans	> 10 ans	Total
TRM	14,0%	23,1%	35,6%	27,4%	100%
TRV	5,6%	25,2%	31,5%	37,7%	100%
DEM	13,6%	22,8%	43,5%	20,1%	100%
LOC	27,3%	26,9%	36,4%	9,4%	100%
AUX	9,7%	27,4%	30,3%	32,6%	100%
PRL	15,8%	45,6%	25,5%	13,2%	100%
AMB	21,8%	25,7%	37,2%	15,2%	100%
Tous	13,5%	24,2%	34,8%	27,5%	100%

Source : enquête AFT

Nous continuons à constater une diminution du taux d'ancienneté inférieure à quatre années avec 38,5% au 1/01/05 et 37,7% au 1/01/06. La fidélisation des salariés dans le secteur du transport routier de voyageurs continue à progresser, la proportion des salariés ayant moins d'un an d'ancienneté passe de 12,1% au 1/01/05 à 5,6% au 1/01/06.

2.10.3 ANCIENNETÉ DES SALARIÉS PAR FAMILLE PROFESSIONNELLE :

	< 1 an	1 à 3 ans	4 à 10 ans	> 10 ans	Total
Direction	4,4%	8,0%	16,9%	70,6%	100%
Gestion	6,5%	15,8%	40,5%	37,1%	100%
Vte/Achats	8,9%	26,8%	34,3%	30,0%	100%
Exploit.	3,9%	22,9%	34,4%	38,7%	100%
Manut/Mag.	8,8%	24,3%	37,2%	29,7%	100%
Conduite	15,5%	25,7%	35,3%	23,5%	100%
Mainten.	6,4%	26,3%	32,6%	34,8%	100%
Interprof.	14,8%	14,4%	30,4%	40,5%	100%
Tous	13,5%	24,2%	34,8%	27,5%	100%

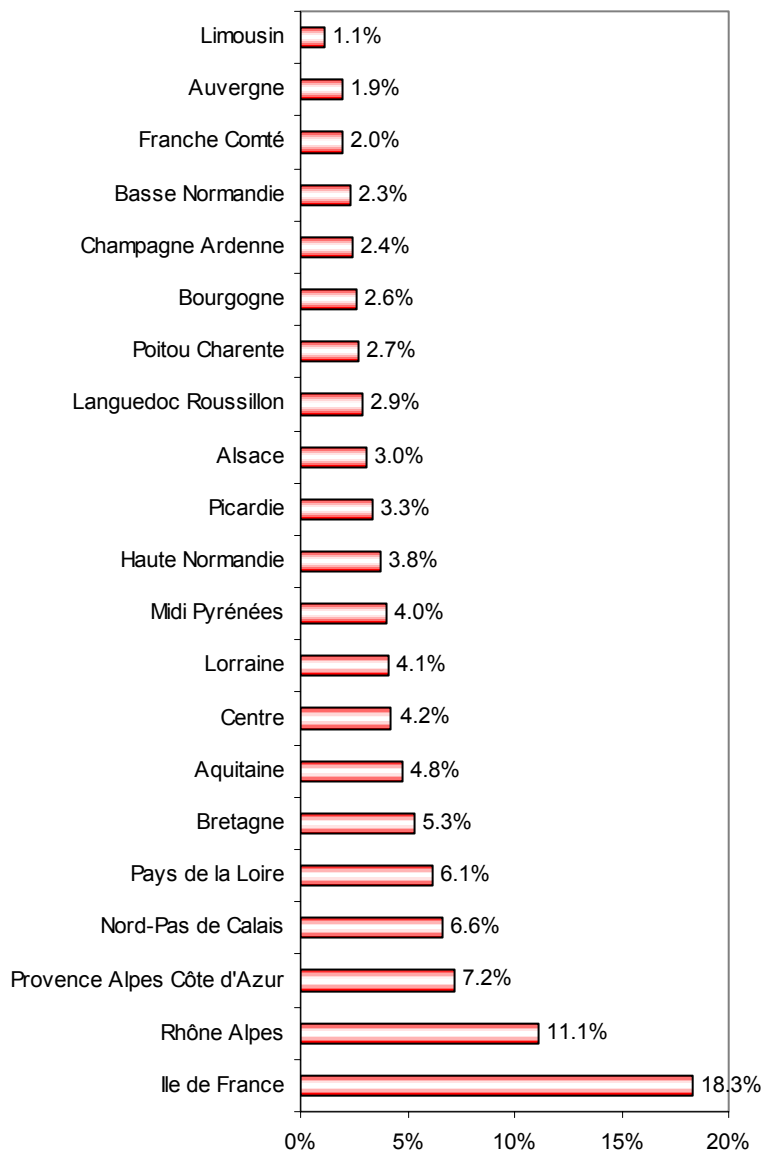
Source : enquête AFT

En plus des familles professionnelles direction, exploitation et interprofessionnel, nous observons une ancienneté supérieure à 10 ans, importante dans les familles vente/achats et gestion.

Dans la famille conduite, nous observons une stabilité importante dans leur poste. En effet, 58,8% des conducteurs ont quatre ans et plus d'ancienneté.

2.11 SITUATION DE LA RÉGION PAR RAPPORT AU NATIONAL :

Répartition des effectifs par région



La Basse-Normandie représente 2,3% des effectifs nationaux.

Source : UNEDIC

3



L'emploi

3- L'EMPLOI

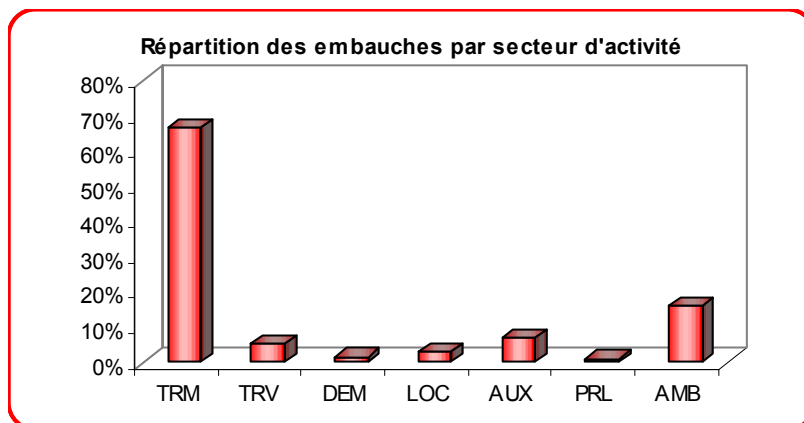
3.1 ESTIMATION DES EMBAUCHES PAR SECTEUR D'ACTIVITÉ

SECTEURS	TRM	TRV	DEM	LOC	AUX	PRL	AMB	Tous
représentativité du secteur	65,1%	14,0%	1,3%	1,4%	7,2%	0,8%	10,2%	100%
répartition des embauches	67,0%	5,2%	1,4%	2,7%	6,7%	0,9%	16,0%	100%
taux d'embauche	16,3%	5,9%	17,6%	30,4%	14,9%	18,2%	24,7%	15,8%

Source : enquête AFT

Sur l'année 2005, le volume d'embauches dans la région est estimé à 2135, soit 224 mouvements d'embauches de moins sur un an (-9%)

Cette estimation résulte des entrées répertoriées dans les entreprises ayant participé à l'enquête. On parle donc bien de mouvements d'embauches.



Source : enquête AFT

Le transport routier de voyageurs, le déménagement et les entrepôts non frigorifique sont concernés par une diminution des embauches.

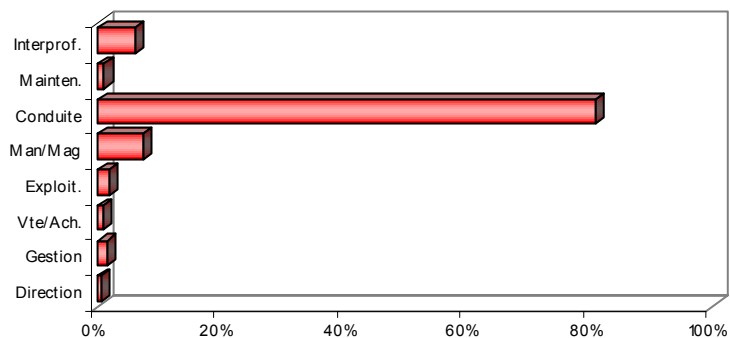
3.2 ESTIMATION DES EMBAUCHES PAR FAMILLE PROFESSIONNELLE

FAMILLES	Dir	Ges	V/A	Expl	Manu	Cond	Main	Inter
représentativité des FP	1,9%	3,3%	1,3%	6,2%	6,6%	72,7%	2,3%	5,5%
répartition des embauches	0,5%	1,5%	0,8%	1,8%	7,3%	81,0%	1,0%	6,1%
taux d'embauche	4,6%	7,0%	9,3%	4,6%	17,4%	17,6%	6,5%	17,5%

Source : UNEDIC

Les métiers de la conduite sont concernés par 81% des mouvements d'embauches estimés. Le métier de conducteur routier reste toujours le plus porteur en terme d'emplois.

Répartition des embauches par famille professionnelle



Source : enquête AFT

A noter que les besoins sur les postes d'exploitation sont en diminution avec 1,8% des mouvements d'embauches estimés au lieu de 9% au 1/01/05.

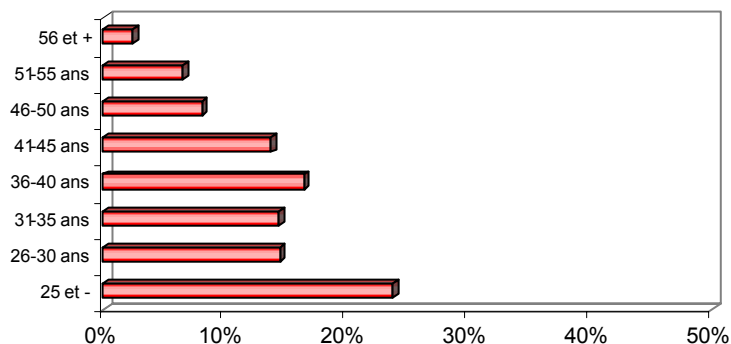
3.3 ESTIMATION DES EMBAUCHES PAR TRANCHE D'ÂGE

3.3.1 ESTIMATION DES EMBAUCHES PAR TRANCHES D'AGES, TOUTES FAMILLES CONFONDUES :

	25 et -	26-30 ans	31-35 ans	36-40 ans	41-45 ans	46-50 ans	51-55 ans	56 et +	Total
%	23,8%	14,5%	14,4%	16,5%	13,8%	8,1%	6,5%	2,4%	100,0%

Source : enquête AFT

Répartition des embauches par âge



Source : enquête AFT

Malgré une légère diminution par rapport au 01/01/2005, nous notons toujours une prépondérance des embauches situées dans la tranche d'âge des moins de 25 ans.

3.3.2 ESTIMATION DES EMBAUCHES DE CONDUCTEURS DE MOINS DE 26 ANS PAR SECTEUR D'ACTIVITÉ :

TRM	55,5%
TRV	2,4%
DEM	2,9%
LOC	3,5%
AUX	1,4%
PRL	0,0%
AMB	34,3%
Total	100,0%

Source : enquête AFT

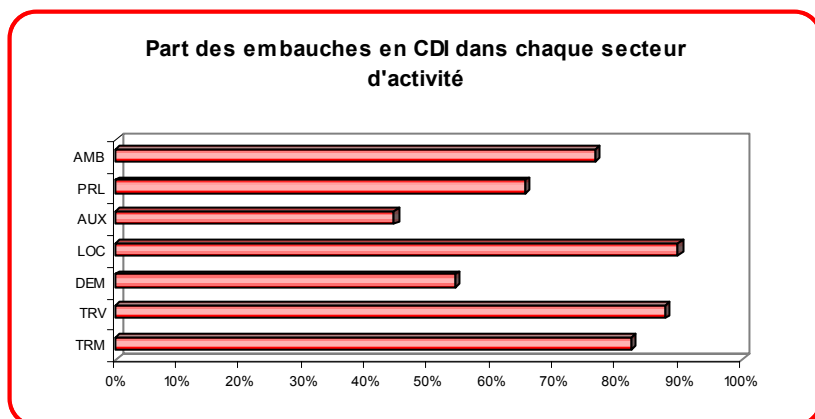
Nous constatons une diminution des embauches des moins de 26 ans sur la plupart des secteurs d'activité excepté sur la Location et le Transport sanitaire avec respectivement une augmentation de 0,7% et 12,7%.

3.4 ESTIMATION DES EMBAUCHES EN CDI

3.4.1 ESTIMATION DES EMBAUCHES EN CDI PAR SECTEUR D'ACTIVITÉ :

	TRM	TRV	DEM	LOC	AUX	PRL	AMB	TOUS
CDI	82,2%	87,7%	54,2%	89,7%	44,4%	65,4%	76,5%	78,7%

Source : enquête AFT



Source : enquête AFT

En 2005, les secteurs d'activité ayant le plus souvent recours aux contrats à durée déterminée, sont la location et les entrepôts non frigorifique et le transport sanitaire. Les autres secteurs utilisent essentiellement le contrat à durée indéterminée.

3.4.2 ESTIMATION DES EMBAUCHES EN CDI PAR FAMILLE PROFESSIONNELLE :

	CDI
Direction	100,0%
Gestion	61,4%
Vte/Achats	91,8%
Exploit.	63,1%
Manut/Mag.	31,6%
Conduite	83,4%
Mainten.	97,2%
Interprof.	74,4%
Tous	78,7%

Source : enquête AFT

La famille professionnelle manutention/magasinage contrairement aux autres familles professionnelles est reconnue chaque année comme forte utilisatrice de CDD, ceci est dû aux variations d'activité.

3.4.3 ESTIMATION DES EMBAUCHES EN CDI PAR TAILLE D'ÉTABLISSEMENT :

taille	CDI
de 1 à 9	64,7%
de 10 à 49	78,0%
50 et plus	80,3%
Total	78,7%

Source : enquête AFT

Plus la taille de l'entreprise est importante plus elle utilise le CDI.

3.4.4 TRANSFORMATION DES CDD EN CDI :

CDD->CDI	6,8%
CDD->CDD	3,5%
Fin de contrat	89,7%
Total	100,0%

Source : enquête AFT

La forte proportion de fin de contrats suite à des contrats à durée déterminée, s'explique dans le cadre de surcroûts d'activité ou de remplacements de salarié.

3.5 TAUX DE ROTATION DONT DÉPARTS ET MOTIFS

Taux de rotation : $\frac{\text{entrées} + \text{départs}}{2 \times \text{effectifs}}$

3.5.1 TAUX DE ROTATION PAR SECTEUR AGRÉGÉ :

	TRM	TRV	DEM	LOC	AUX	PRL	AMB	TOUS
taux rot°	15,5%	7,2%	14,9%	33,3%	16,2%	15,0%	20,0%	15,1%

Source : enquête AFT

Le taux de rotation le plus élevé se trouve dans le secteur de la Location 33,3% au 1/01/06, nous constatons cependant une nette diminution par rapport à 2005 qui enregistrait un taux à 62,1%.

Les secteurs du Déménagement et du Transport routier de voyageurs ont divisé par deux leur taux de rotation par rapport à l'an passé.

3.5.2 TAUX DE ROTATION PAR FAMILLE PROFESSIONNELLE :

	Dir.	Gest.	V/Ach.	Expl.	Manu.	Cond.	Maint.	Interpro.	Tous
taux rot°	8,0%	7,9%	9,9%	7,3%	17,7%	16,2%	9,8%	16,1%	15,1%

Source : enquête AFT

Les familles professionnelles manutention/magasinage, conduite et interprofessionnel sont les plus fortes utilisatrices de CDD pendant la saison, il est donc normal qu'elles aient aussi le taux de rotation le plus élevé.

3.5.3 ESTIMATION DES DÉPARTS PAR FAMILLE PROFESSIONNELLE :

	Dir.	Gest.	V/Ach.	Expl.	Manu.	Cond.	Maint.	Interpro.	Tous
départs	1,5%	2,0%	1,0%	4,4%	8,3%	74,9%	2,2%	5,7%	100%

Source : enquête AFT

Les résultats doivent être croisés avec le secteur d'activité, afin d'obtenir les estimations les plus justes possible. En effet, les personnels de conduite représentent 77,9% des départs enregistrés dans le TRM, mais 82,9% dans le transport sanitaire.

3.5.4 MOTIFS DES DÉPARTS :

3.5.4.1 Motifs des départs, toutes familles confondues :

Fin essai	Démiss.	Fin CDD	Lic.éco	Lic.aut	Retraite	Transfert	Autres	Total
1,1%	31,3%	19,3%	1,7%	10,6%	9,9%	23,8%	2,3%	100,0%

Source : enquête AFT

Les deux motifs principaux de départ sont la démission et la fin de CDD. Cette année nous retrouvons aussi le transfert, suite aux restructurations dans certaines entreprises.

3.5.4.2 Motifs des départs des salariés, sous CDI, dans la famille conduite :

Fin essai	Démiss.	Lic.éco	Lic.aut	Retraite	Transfert	Autres	Total
0,9%	38,4%	2,1%	12,5%	12,7%	31,2%	2,2%	100,0%

Source : enquête AFT

La démission est la première raison de départ des salariés dans la famille conduite. Cependant, son taux a diminué : 38,4% au 1/01/06 au lieu de 46,5% au 1/01/05.

Le transfert d'établissement pour un autre établissement appartenant au même groupe a nettement augmenté, passant de 6,7% en 2005 à 31,2% en 2006.

3.6 SAISONNALITÉ DES MOUVEMENTS DANS LA FAMILLE CONDUITE

Trois catégories de conducteurs ont été distinguées :

- Les conducteurs marchandises,
- Les conducteurs voyageurs,
- Les conducteurs ambulanciers.

Pour le transport de marchandises, la période de recrutement la plus forte se situe traditionnellement pendant la saison d'été, mais pour l'année 2005, nous distinguons un autre pic en janvier.

Pour le transport de voyageurs, la période de recrutement la plus forte est pour la rentrée scolaire.

Pour les ambulanciers, janvier est le mois le plus fort en recrutement, avec la mise en place des contrats de professionnalisation Certificat de Capacité d'Ambulancier/CCA.

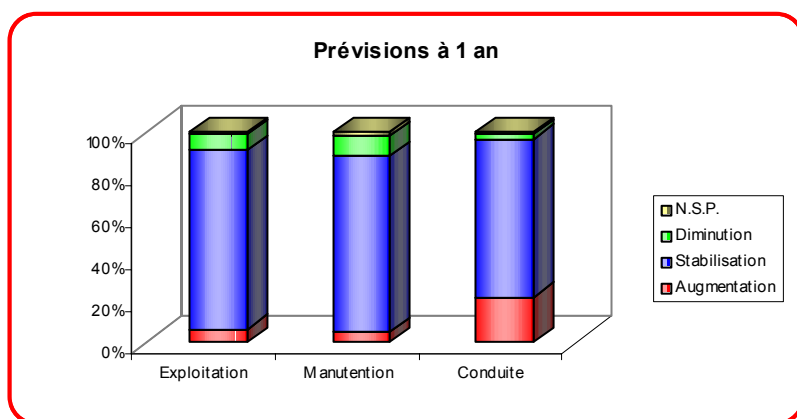
3.7 LES PERSPECTIVES D'EMPLOI

☞ Prévisions à un an :

Famille	Exploitation	Manutention	Conduite
Augmentation	6%	5%	22%
Stabilisation	85%	83%	75%
Diminution	7%	9%	2%
N.S.P.	1%	2%	1%

Source : enquête AFT

La majorité des entreprises interrogées prévoit une stabilisation des effectifs, si embauche il y a, cela sera à priori dans le cadre d'un remplacement de départs (démissions ou retraites) et non dans le cadre de créations de poste.



Source : enquête AFT

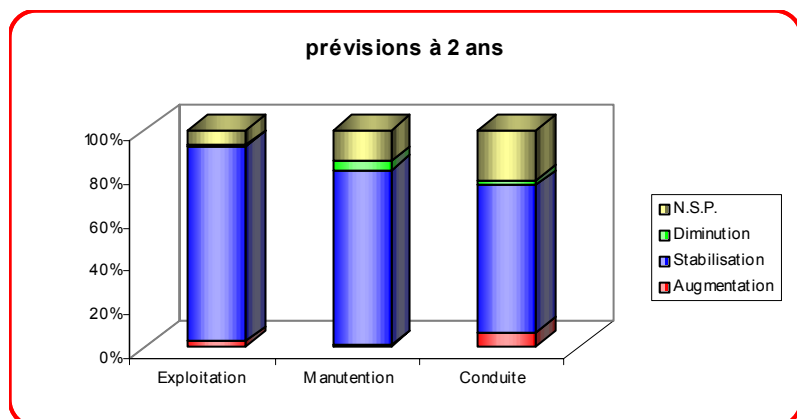
Ce constat est identique pour l'ensemble des familles professionnelles y compris celle de la conduite.

☞ Prévisions à deux ans :

Famille	Exploitation	Manutention	Conduite
Augmentation	3%	1%	7%
Stabilisation	90%	81%	68%
Diminution	0%	4%	2%
N.S.P.	7%	15%	23%

Source : enquête AFT

Nous constatons une stabilisation des effectifs, les perspectives de créations de postes restent très faibles.



Source : enquête AFT

Il faut cependant noter que de nombreux départs en retraite sont prévus pour la famille conduite, et que les entreprises envisagent de remplacer les postes vacants.

3.7.1 PREVISIONS DE RECRUTEMENT DE CONDUCTEURS DANS LES 12 MOIS A VENIR

	OUI	NON	Non réponse
TRM	18%	73%	9%
TRV	28%	70%	2%
DEM	-	100%	-
LOC	46%	54%	-
AUX	4%	58%	38%
PRL	8%	46%	46%
AMB	14%	86%	-
TOTAL	17%	75%	8%

Source : enquête AFT

Les recrutements envisagés représentent aussi bien des remplacements que des créations d'emplois. La demande la plus affirmée concerne le secteur de la location.

3.7.2 PREVISIONS DE RECRUTEMENT PAR TAILLE D'ETABLISSEMENT :

	OUI	NON	Non réponse
De 1 à 4 salariés	9%	87%	4%
De 5 à 9 salariés	2%	87%	11%
De 10 à 49 salariés	24%	66%	10%
50 salariés et plus	58%	36%	6%

Comme les années précédentes, plus la taille de l'établissement est importante, plus les perspectives d'embauches de conducteurs sont planifiées (et nécessaires).

Les établissements les plus petits préfèrent quant à eux ne pas se laisser entraîner dans une augmentation non maîtrisée de leur parc de véhicules, et par voie de conséquence de leur masse salariale.

3.8 ÉVALUATION DES FLUX DE MAIN D'ŒUVRE

(Réservé)

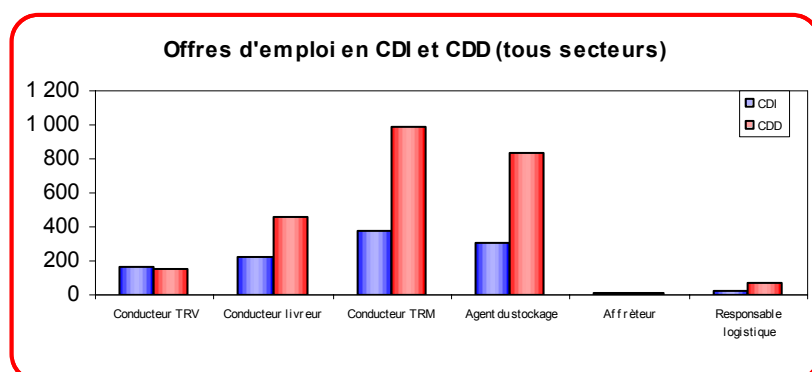
3.9 MARCHÉ DE L'EMPLOI

Les informations fournies par l'A.N.P.E. concernent la période de novembre 2004 à octobre 2005.

Les données relatives au secteur des transports sont celles qui concernent les 13 codes d'activité correspondant à l'ancien champ (hors 631 E).

3.9.1 OFFRES D'EMPLOI :

Offres d'emploi en CDD et CDI (tous secteurs d'activité confondus)

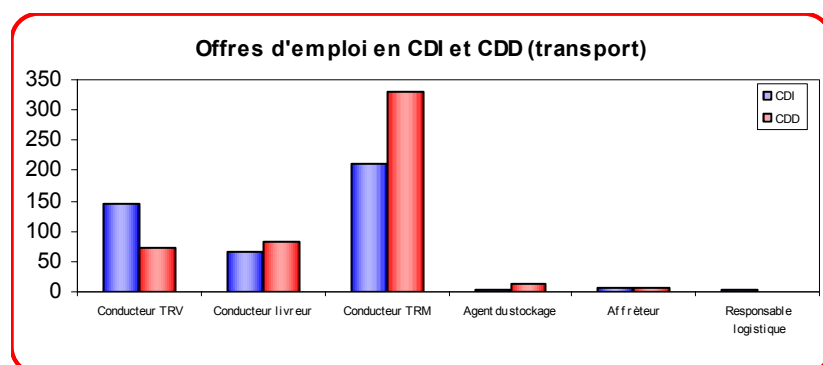


données ANPE

L'ANPE a enregistré 3599 offres d'emploi sur les métiers du Transport et de la Logistique, tous secteurs d'activité confondus, en Basse-Normandie.

Le métier de conducteur routier de marchandises reste le plus porteur en terme d'emplois, il représente 38% des offres enregistrées dont 73% en CDD. Le métier d'agent de stockage arrive en deuxième position avec 32% des offres enregistrées dont 73% en CDD.

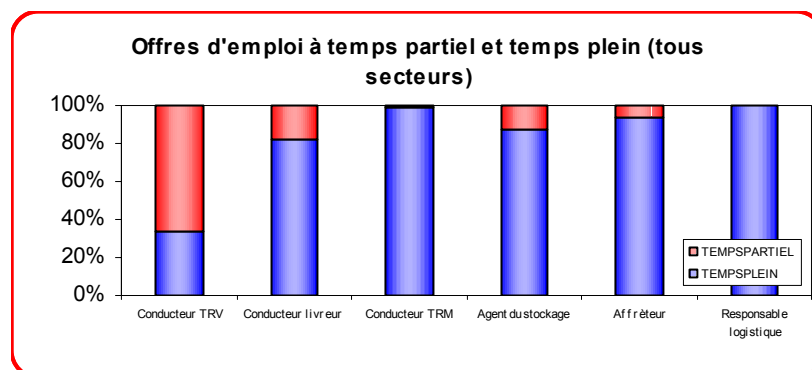
Offres d'emploi en CDD et CDI (secteur des transports)



données ANPE

En ce qui concerne, la branche professionnelle du Transport, nous constatons que le métier de conducteur routier de marchandises prédomine également dans les offres enregistrées.

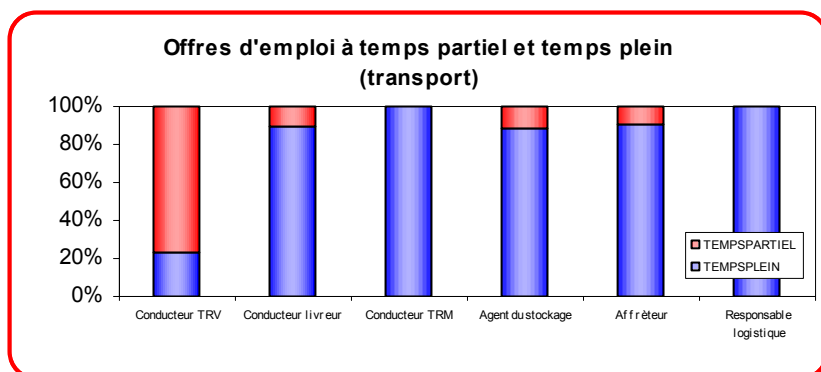
Offres d'emploi à temps partiel et à temps plein (tous secteurs d'activité)



données ANPE

Pour l'ensemble des secteurs d'activité (y compris le compte propre), le temps partiel est essentiellement proposé pour les postes de conducteurs en transport de voyageurs.

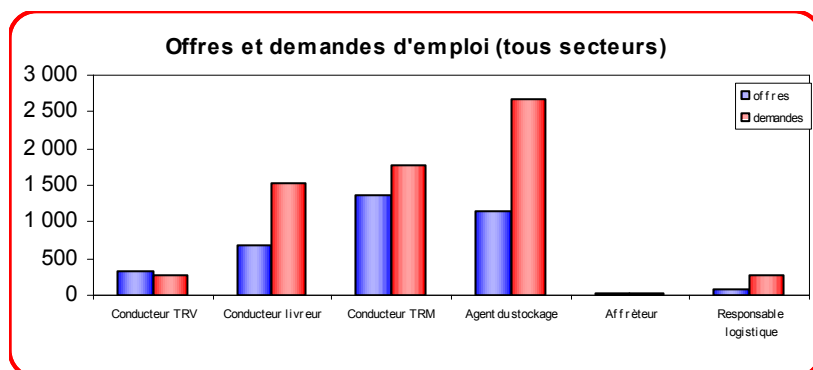
Offres d'emploi à temps partiel et à temps plein (secteur des transports)



données ANPE

Dans la branche professionnelle du Transport, le temps partiel est essentiellement proposé pour les postes de conducteurs en transport de voyageurs.

3.9.2 DEMANDES D'EMPLOI :



données ANPE

En observant ce graphique, nous pouvons constater que les demandes d'emploi sont plus élevées que les offres pour les métiers du Transport et de la Logistique, tous secteurs d'activité confondus.

Il faut cependant relativiser ces données, car les entreprises ne confient pas systématiquement leurs offres d'emploi à l'ANPE, même si le taux des offres traitées par les agences augmente chaque année.

Il faut tenir compte du fait que les demandeurs d'emploi inscrits sur ces métiers ne sont pas toujours directement opérationnels, un complément de formation leur est souvent nécessaire pour accéder à l'emploi.

3.10 RECOURS A L'INTERIM

18% des établissements sondés ont déclaré avoir eu recours en 2005 à des emplois temporaires pour des postes de conduite. Ils étaient 21% en 2004. Le nombre de missions est évalué dans la région à 393 contrats.

Ce sont les entreprises de 50 salariés et plus qui utilisent l'intérim.

Les entreprises de petites tailles utilisent très peu l'intérim, uniquement 1%. Les missions les plus longues sont réalisées dans le secteur du Transport routier de marchandises.

4



La formation

4- LA FORMATION

4.1 LA FORMATION D'ACCES AU MÉTIER

4.1.1 ETAT DES LIEUX DES FORMATIONS EDUCATION NATIONALE :

FORMATION INITIALE SOUS STATUT SCOLAIRE EN BASSE NORMANDIE

La répartition des formations par famille professionnelle est la suivante :

Niveau V

Etablissements Privés sous contrat	Localisation Effectif	1^{ère} année	2^{ème} année
CAP Agent d'entrepôt et messagerie	LPP Saint Pierre à Caen (14)	13	13
CAP VMPREA	LPP L'ESPERANCE à Tinchebray (61)	7	3
BEP Logistique Commercialisation	LPP Saint Pierre à Caen (14)	11	21
BEP Logistique Commercialisation	Lycée privé Notre Dame à Carentan (14)	15	19
BEP Logistique Commercialisation	Lycée privé St Thomas d'Aquin à Flers (61)	14	7
	TOTAL	60	63

Etablissements Publics	Localisation Effectif	1^{ère} année	2^{ème} année
CAP Vendeur Magasinier en Pièces de rechange et Equipement Automobile	Lycée Mezen à Alençon (61)	13	10
CAP Déménageur Professionnel	Lycée Arcisse de Caumont à Bayeux (14)	6	8
BEP Logistique Commercialisation	LEP à Equeurdreville (50) LEP à Tourlaville (50) Lycée Jean Mermoz à Vire (14)	22 23 24	20 22 22
BEP Maintenance de Véhicules Automobile option VI	Lycée Le Hec à St Hilaire du Harcouët (50) Lycée Mezen à Alençon (61)	17 20	18 22
BEP Conduite et Service TPS Routier	Lycée Arcisse de Caumont à Bayeux (14) Lycée Mezen à Alençon (61)	47 47	48 47
	TOTAL	219	217

Niveau IV

BAC PRO Exploitation des Transports	Lycée A. de Caumont à Bayeux (14)	15	11
	Lycée Maréchal Leclerc à Alençon (61)	9	16
BAC PRO Logistique	Lycée Jean Mermoz à Vire (14)	20	24
	Lycée Mézen à Alençon (61)	12	11
	LEP à Equeurdreville (50)	24	25
BAC PRO Maintenance option VI	Lycée Le Hec à St Hilaire du Harcouët (50)	10	5
	Lycée Mezen à Alençon (61)	6	8
TOTAL		96	100

Niveau III

BTS Transport	Lycée Arcisse de Caumont à Bayeux (14)	23	20
DUT Gestion Logistique et Transport	IUT à Alençon (61)	58	46
	Année Spéciale	11	
	Licence professionnelle (Bac+3)	27	
TOTAL		119	66

Source : Rectorat de l'Académie de Caen

4.1.2 ETAT DES LIEUX DES FORMATIONS EN APPRENTISSAGE :

NIVEAU V

INTITULE	LOCALISATION	1 ^{ère} année	2 ^{ème} année
BEP Logistique et Commercialisation	CFA Transport Logistique AFT-IFTIM (Caen)	20	15
BEP Maintenance et Réparation de Véhicules Industriels	CFA aux Métiers du Transport PROMOTRANS	14	13
CAP MRVI	CFA aux Métiers du Transport PROMOTRANS	11	8
CAP Conducteur Routier	CFA Transport Logistique AFT-IFTIM (CAEN)	16	
TOTAL		61	36

NIVEAU IV

INTITULE	LOCALISATION	1 ^{ère} année	2 ^{ème} année
BAC PRO Logistique	CFA Transport Logistique AFT-IFTIM (Caen)	19	18
BAC PRO Maintenance et Réparation de Véhicules Industriels	CFA aux Métiers du Transport PROMOTRANS	7	5
	TOTAL	26	23

NIVEAU III

INTITULE	LOCALISATION	1 ^{ère} année	2 ^{ème} année
BTS TRANSPORT	CFA aux Métiers du Transport PROMOTRANS (Mondeville)	17	11
TSMEL	CFA Transport Logistique AFT-IFTIM (Caen)	19	15
	TOTAL	36	26

4.1.3 FORMATION DANS LE CADRE DU CIF (CONGE INDIVIDUEL DE FORMATION)

Le congé individuel de formation (CIF) offre à tout salarié la possibilité d'accéder à la formation et de prendre en main son orientation professionnelle, sous réserve de posséder deux ans d'expérience professionnelle minimum dont 12 mois consécutifs dans la même entreprise.

Un salarié qui était ou est en contrat à durée déterminée peut bénéficier du CIF. Il devra pour cela justifier d'une expérience professionnelle de 24 mois au cours des 5 dernières années, dont 4 mois de CDD, consécutifs ou non, au cours des 12 derniers mois.

Formations financées	2001	2002	2003	2004	2005	2006
FIMO	49	25	44	50	95	56
FCOS						2
Permis C et EC	53+2(CFP128)	20	41	56+1(TPPporteur)	95	57+80
Permis D	1+3(CFP138)	3+4(CFP138)	2+8(TPVoy)	2+1(TPVoy)	4	5
TP Porteur					2	1
TP Voyageur					13	7
Matières dangereuses	3				3	
Attestation de capacité	5	7	8	3	5	4
BEP LOGISTIQUE					2	
BAC PRO LOGISTIQUE					4	6
BAC PRO EXPLOITATION					1	
TSMEL					6	2
DUT GLT					1	
MASTER LOGISTIQUE					1	
Responsable Unité de Transport					6	5
CCA	4	6	10	8	12	9
BEPECASER			12	12	8	5
CACES				2	15	8

Source : Fongecif Basse-Normandie 2006

4.2 LA FORMATION CONTINUE DES SALARIES D'ENTREPRISE

4.2.1 FORMATIONS ENVISAGEES ET SUIVIES EN 2006

En 2006, 5534 salariés de la branche professionnelle des Transports sont partis en formation, soit 41% de l'effectif régional global, ce qui représente une augmentation de 3% par rapport à l'année précédente.

Estimation de la répartition des formés par secteur d'activité :

TRM	TRV	DEM	LOC	AUX	PRL	AMB	TOUS
38%	93%	14%	36%	26%	49%	5%	41%

Source : enquête emploi AFT

Comme chaque année, l'essentiel des formations réalisées sont des FCOS.

4.2.2 FORMATIONS FIMO ET FCOS

F.I.M.O. : Formation Initiale Minimale Obligatoire
F.C.O.S. : Formation Continue Obligatoire de Sécurité

Nombre de FIMO/FCOS délivrées en Basse-Normandie en 2006

Marchandises	FIMO	FCOS	Voyageurs	FIMO	FCOS
Equivalence (CAP/BEP/TP)	194	-	Equivalence	44	-
Réussite à l'évaluation de compétence	424	1328	Réussite à l'évaluation de compétence	53	177

Source : Direction Régionale de l'Équipement

FIMO :

En ce qui concerne les FIMO Marchandises, 618 attestations ont été délivrées en 2006 pour la Basse-Normandie (soit 85 de plus qu'en 2005).

Dans le secteur du transport de personnes, 97 attestations FIMO ont été délivrées en 2005 (soit 36 de plus qu'en 2005).

FCOS :

Le nombre d'attestations FCOS Marchandises délivrées en Basse-Normandie sur l'année 2006 est de 1328 (soit 455 de moins qu'en 2005).

Dans le secteur du transport de personnes, 177 attestations FCOS ont été délivrées en 2006 (soit 375 de moins qu'en 2005).

5- LES DONNÉES NATIONALES

L'Observatoire prospectif des métiers et qualifications dans les Transports et la Logistique (OPTL) a présenté, au cours de sa Conférence de presse annuelle le 25 Janvier 2007, ses estimations au titre de l'année 2006 et ses prévisions au titre de l'année 2007 en matière d'emploi et de formation.

Les éléments d'information présentés par l'Observatoire sont obtenus dans le cadre d'une enquête menée directement auprès d'entreprises et d'établissements de toute taille dans l'ensemble des activités entrant dans le champ d'application de la convention collective nationale des transports routiers et des activités auxiliaires du transport.

Pour l'exercice en cours, plus de 2 700 questionnaires ont été exploités, regroupant plus de 64 000 salariés. Ainsi, l'enquête porte sur près de 8 % des établissements et près de 11 % des salariés¹.

Ces données, nationales, sont complétées par des Tableaux de bord régionaux de l'emploi et de la formation professionnelle réalisés dans l'ensemble des régions, depuis plusieurs années, conformément aux objectifs que s'étaient fixés les partenaires sociaux en CNPE.

Un bilan annuel régional, de même nature que le bilan national, est présenté –dans chaque région administrative- par les représentations régionales de l'Observatoire national prospectif des métiers et des qualifications.

L'EMPLOI

1. Pour mémoire - 2005

L'OPTL, en Février 2006, avait annoncé une légère augmentation des effectifs dans la branche pour l'année 2005 à 579 000 salariés ; les chiffres communiqués par l'UNEDIC, fin 2006, font apparaître, pour la même année 2005, une légère hausse.

Pour le même champ conventionnel, en effet, l'UNEDIC comptabilise 581 918 salariés au 1^{er} janvier 2006 soit un différentiel de 0,5 % par rapport aux estimations de la CNPE, lesquelles restent donc totalement inscrites dans leur intervalle de confiance de plus ou moins 3 %.

2. Données générales - 2006/2007

Pour ce qui concerne la situation actuelle, l'OPTL a établi ses estimations, au regard, d'une part, des indicateurs de la situation économique générale, d'autre part, des opinions exprimées par les chefs d'entreprise sur les perspectives d'exploitation de leurs entreprises en 2007 et sur leurs besoins en matière d'emploi ; sur ce dernier point, si les opinions exprimées à la hausse ont tendance à baisser (4 % à un an), celles exprimées à la baisse sont également en recul (1 % à un an), ce qui laisse augurer malgré une certaine incertitude, des perspectives légèrement à la hausse.

A partir des informations recueillies, l'OPTL a retenu les estimations suivantes :

588 000 emplois à la fin de l'année 2006, prestataires logistiques inclus, soit une hausse de 1 % du niveau des emplois par rapport à la fin 2005 (581 918 emplois environ, selon les statistiques de l'UNEDIC ajustées pour tenir compte de "l'effet codes NAF")².

¹ Cette enquête est réalisée par les Conseillers à l'Emploi et en Formation de la Direction des Relations Régionales et Institutionnelles du Groupe AFT-IFTIM.

Cette estimation est le fruit d'une moyenne entre les perspectives perçues dans les différentes régions même si pour l'année 2007, à l'exception du Limousin où une légère baisse des effectifs semble prévisible et de quelques régions (Alsace, Aquitaine, Champagne – Ardenne et Midi – Pyrénées) paraissant s'orienter vers une stabilisation, une hausse réelle mais modérée (2 % sont espérées en Auvergne et dans les Pays de la Loire, régions les plus optimistes) est attendue dans la plupart des régions pour 2007.

Le nombre d'établissements avec salariés continue de diminuer (- 0,8 %, soit 276 établissements en moins), la baisse atteignant près de 3 % depuis le 1^{er} janvier 2002. Comme l'an passé, cette tendance n'est pas générale et ne touche donc pas toutes les activités dans les mêmes conditions ; ainsi le nombre d'établissements continue d'augmenter, même si le phénomène tend un peu à s'estomper, dans le transport routier de voyageurs (+ 0,5 %), et il reste stable dans les activités du déménagement et du transport sanitaire ainsi que dans les activités auxiliaires du transport. En revanche, le transport routier de marchandises (- 2,1 %) et surtout la location (- 3,6 % après - 3,9 % l'an passé) continuent de voir leur nombre d'établissements s'éroder. Les chiffres UNEDIC font également apparaître une très forte hausse du nombre d'établissements d'entreposage non frigorifique (+ 18,4 %) mais, compte tenu de l'intégration récente de ce cette activité dans cette étude statistique, il est difficile d'en tirer des conclusions certaines.

Conformément à la réalité économique du secteur, ce sont les établissements de 1 à 4 salariés qui absorbent en totalité cette érosion du nombre d'établissements (- 3,3 % soit 441 établissements en moins), la hausse étant générale dans toutes les autres catégories (+ 0,5 % pour les établissements de 5 à 9 salariés, + 1 % pour les établissements de 10 à 49 salariés et + 0,5 % pour les établissements de 50 salariés et plus). Ainsi, au 1^{er} janvier 2006, 36,5 % des établissements du secteur ayant moins de 5 salariés contre 40, 1 % au 1^{er} janvier 2001, le phénomène de regroupement amorcé depuis quelques années semble toujours d'actualité.

Tailles	Années					
	01.01.2002	01.01.2003	01.01.2004	01.01.2005	01.01.2006	2006/2001
1/4	14 149	13 684	13 377	13 212	12 754	- 9,9 %
5/9	9 187	9 188	8 756	8 610	8 646	- 5,9 %
10/49	10 770	10 970	11 127	11 230	11 328	+ 5,2 %
50 et plus	2 153	2 155	2 184	2 208	2 214	+ 2,8 %
Ensemble	36 259	35 997	35 444	35 259	34 941	- 3,6 %
Ensemble (incluant les entreprises de prestation logistique)				35 487	35 211	

Concernant les activités de prestations logistiques, on dénombre 270 établissements au 1^{er} janvier 2006 réparties de la façon suivante :

1/4	%	5/9	%	10/49	%	50 et plus	%	Total
88	32,6	58	21,5	87	32,2	37	13,7	270

Si les établissements de 10 salariés et plus y sont toujours proportionnellement plus nombreux que dans les autres activités (45,9 % contre 38,8 % pour l'ensemble des autres activités), la tendance est moins marquée qu'au 1^{er} janvier 2005.

² Voir la partie "Avertissement" de la brochure.

3. Données par indicateur

Une première observation des résultats de la consolidation nationale des indicateurs des Tableaux de bord régionaux de l'emploi et de la formation professionnelle permet de faire différents constats d'ordre général, lesquels seront ultérieurement affinés, région par région.

- Confortant la tendance amorcée l'an passé, la pyramide des âges de la branche continue à s'étoffer en son sommet. Ainsi, les salariés âgés de plus de 45 ans représentent désormais 33,3 % des effectifs alors qu'ils n'étaient que 32,5 % l'année dernière et surtout 28,6 % l'année précédente. Ce vieillissement est surtout marqué dans la catégorie des plus de 55 ans, lesquels représentent désormais 6,9 % des effectifs contre seulement 4,7 % deux ans auparavant. Ce phénomène est surtout préoccupant dans le transport routier de voyageurs (50,5 % des salariés ont plus de 45 ans et 15,4 % y ont plus de 55 ans).

On constate dans le même temps que la part des moins de 36 ans, après une année de forte baisse, continue de s'étioler (33,5 % contre 34,5 %), même si celle des moins de 26 ans se stabilise (8,3 %). Là encore, la situation du transport routier de voyageurs est la plus critique, puisque à peine plus de 20 % (20,5 %) des salariés y ont moins de 36 ans, à peine plus de 10 % (10,2 %) moins de 31 ans et seulement 3,8 % moins de 26 ans, même si elle est en légère amélioration par rapport à l'an passé (20,1 % des salariés y avaient moins de 36 ans et seulement 3,4 % moins de 26 ans).

Ce vieillissement général est encore plus marqué au sein de la famille conduite dans la mesure où 34,4 des conducteurs ont plus de 45 ans (53 % parmi les conducteurs du transport routier de voyageurs) et seulement 31,3 % moins de 36 ans (18,2 % des conducteurs voyageurs parmi lesquels seulement 2,7 % ont moins de 26 ans).

- La part des femmes continue d'augmenter (17,6 % des effectifs contre 17,2 % un an plus tôt et 15,7 % en 2001) confirmant ainsi la tendance observée depuis plusieurs années (20,7 % de femmes en plus depuis 2001 alors que les effectifs globaux ont augmenté de 7,8 % dans le même temps).

Cette féminisation des effectifs reste néanmoins toujours aussi disparate selon les activités, les femmes étant surtout présentes en nombre dans les activités du transport de voyageurs (26 %) et plus encore dans le transport sanitaire (42,8 % en légère baisse toutefois par rapport à l'an dernier).

- Concernant la répartition des effectifs par famille professionnelle, on ne constate cette année encore aucun bouleversement majeur si ce n'est une remontée de la famille conduite (69,9 % contre 69,1 %) sans que celle-ci ne retrouve tout à fait ses niveaux précédents
- La répartition des effectifs par catégorie socioprofessionnelle est sensiblement modifiée, les ouvriers et employés représentant désormais plus de 90 % des effectifs (90,4 %) tandis que le nombre de cadres (31 331 contre 32 020, soit une baisse de 2,2 %) et surtout de maîtrises (24713 contre 26 369, soit une baisse de 6,3 %) baissent sensiblement, ceux-ci ne représentant plus que respectivement 5,4 % (contre 5,5 %) et 4,2 % (contre 4,6 %) des effectifs de la branche.
- L'ancienneté des salariés dans les entreprises de la Profession ne subit pas de modifications en profondeur, le sensible renforcement de l'ancienneté moyenne constaté depuis 2 ans se confirmant en 2006 puisque 57,3 % des salariés ont une ancienneté supérieure à 3 ans contre 55,9 % l'année précédente et 53,7 % deux auparavant.
- La part des contrats à temps partiel continue d'augmenter pour la troisième année consécutive (8,1 % des contrats en 2006 contre 8 % en 2005) même si l'augmentation tend à s'essouffler (+ 1,3 % par rapport à 2005 contre + 5,6 % en 2005 par rapport à 2004 et + 4,2 % en 2004 par rapport à 2003). Ce sont surtout le transport routier de voyageurs (33 %) et le transport sanitaire

(15,8 %) qui utilisent ce type de contrats même si ces deux secteurs tendent à en réduire leur utilisation (respectivement 33,6 % et 17,9 % en 2005).

Par ailleurs, ce sont toujours les familles "Gestion" (17,3 % des embauches) et "Interprofessionnel" (19,8 %) dans lesquelles ces contrats sont les plus utilisés.

- Le nombre d'embauches est en augmentation pour la deuxième année consécutive (+ 3,6 % en 2005 après + 3,9 % en 2004) sans toutefois que soient atteints les niveaux d'il y a quelques années. Bien sur, l'essentiel des embauches relèvent de la famille "Conduite" mais dans des proportions plus marquées que le poids réel de cette famille dans les effectifs totaux.

Allant dans le sens du vieillissement de la pyramide des âges évoqué plus haut, la part des embauches de jeunes de moins de 26 ans marque encore le pas en 2005 (24,1 % des embauches contre 24,4 % en 2004 et surtout 29 % en 2003) même si le nombre de ces embauches augmente (28 562 contre 27 917, soit + 2,3 %).

Mais il est satisfaisant de constater que la part des embauches en CDI est en forte hausse (73,7 % des embauches contre 72,2 % un an plus tôt), le nombre d'embauches en CDD étant même en baisse (31 154 contre 31 764) alors que le volume global des embauches est en progression.

On observe aussi que les secteurs dans lesquels sont conclus le plus de CDD sont le déménagement (47,1 % des embauches), du fait de l'existence d'un contrat saisonnier spécifique, et les activités auxiliaires du transport (30,8 %) tandis qu'à l'opposé, la location (16,2 %) et les prestations logistiques (17,6 %) sont des secteurs dans lesquels le recours au CDD est limité.

Concernant les familles professionnelles, ce sont les familles "Manutention", dans laquelle on retrouve les déménageurs, "Maintenance" et "Gestion" qui recourent le plus au CDD (respectivement 46,2 %, 39 % et 35,6 % des contrats conclus). A l'inverse, et fort logiquement, la famille "Direction" n'y recourt que dans 3,1 % des embauches.

En matière de durée des CDD, peu de changements sont à noter. En revanche, on observe une forte hausse (+ 41,3 %) du nombre de CDD transformés en CDI, ainsi que du nombre de CDD reconduits (+ 102,7 %). Ainsi, 6,6 %, contre 5 %, des CDD sont suivis d'une embauche en CDI et 8,6 %, contre 4,6 %, des CDD donnent lieu à un nouveau CDD. Au final, 84,8 % des CDD donnent lieu à une fin de contrat contre 90,4 % un an auparavant.

- Dans le même temps, le nombre de départs a faiblement augmenté (+ 0,6 %) mais dans une proportion moindre que les embauches.

La cause principale des départs reste la démission (39,8 % des cas et même 52 % chez les conducteurs) même si leur nombre baisse sensiblement (42 334 contre 45 225, soit - 6,4 %).

Le nombre de départs suite à un licenciement économique est en fort développement (6 649 contre 3 298, soit une hausse de 101,6 %), même s'ils ne constituent encore que 6,3 % des départs, reflétant en cela les difficultés économiques auxquelles sont soumises les entreprises du secteur.

En revanche, et malgré l'intensification de la pyramide des âges, le nombre de départs en retraite ne représente plus que 7,2 % des départs, contre 11,6 %, même si leur nombre est en augmentation (7 676 contre 6 984).

- Le recours à l'intérim est en forte augmentation (40 150 missions contre 34 616, soit une hausse de 0,8 %). Cette envolée est largement imputable au transport routier de marchandises (+ 34,6 %), notamment parce que 63 % des missions d'intérim relèvent de ce secteur d'activité, mais aussi, dans une moindre mesure compte tenue de leur moindre poids dans le volume total

de missions, du transport sanitaire (+ 93,9 %) et des activités de prestations logistiques (+ 49,4 %).

A l'inverse, le recours à l'intérim baisse très fortement dans les activités auxiliaires du transport (- 26,8 %) et surtout dans le transport routier de voyageurs (- 69,6 %).

LA FORMATION PROFESSIONNELLE

En **formation par alternance**, le dispositif du contrat de professionnalisation est en très forte progression (+ 64,6 %) après deux années de baisse consécutives au lancement de ce nouveau dispositif en remplacement des contrats de qualification, d'orientation et d'adaptation. Ainsi 5 770 contrats ont été signés en 2006 contre 3 506 en 2005, l'alternance retrouvant presque son niveau des années 2000-2001.

Pour ce qui concerne les autres **types de formation**³, le volume global des formations est en baisse (182 649 contre 203 635) mais cette diminution résulte uniquement de l'effondrement des FCOS (33 171 contre 70 329, soit une baisse de 52,8 %), quasiment toutes les autres formations étant en progression, le volume global de formation, hors FCOS, progressant de 12,1 % (149 478 contre 133 396).

Ainsi, le nombre de formations progresse de 8 % dans les familles "Direction" et "gestion" (13 322 contre 12 334), de 17,3 % dans la famille "Conduite", hors FCOS (65 204 contre 55 595), de 8,8 % dans les familles "Ventes / Achats" et "techniques d'exploitation" (68 003 contre 62 489) et de 2,1 % dans la famille "Maintenance" 2 949 contre 2 888).

Dans le détail, on observe notamment une forte progression, dans les familles "Direction" et "Gestion", des formations supérieures (+ 39,6 % pour l'ISTELI, + 39,1 % pour les masters et masters transport et logistique, + 14,7 % pour l'IEL et + 14,3 % pour l'EEL) et des attestations de capacité (+ 13,2 %), dans la famille "conduite, des formations de perfectionnement professionnel (+ 34,1 %), des formations initiales de conducteurs (+ 18,8 %) et des formations aux matières dangereuses (+18 %), dans les familles "Ventes /Achats" et "Techniques d'exploitation", des CAP de déménageurs (+ 57,9 %), des formations de perfectionnement professionnel (+ 15,4 %) et des CAP/BEP Distribution/Magasinage (+ 14,4 %), et, dans la famille "Maintenance", des BAC Pro (+ 11,1 %).

Dans les différentes activités, le pourcentage de salariés ayant suivi une formation reste particulièrement élevé (légèrement inférieur à 37 %) malgré une légère baisse par rapport à l'an passé (38 %). Mais celle-ci est imputable à la baisse du nombre de FCOS suivies sans quoi le nombre de salariés ayant suivis une formation aurait été sensiblement supérieur.

Janvier 2007

³ Résultats consolidés AFT-IFTIM/PROMOTRANS

ANNEXE 1 - Détail des codes NAF relevant de la CCNT

602 B Transports routiers réguliers de voyageurs

Cette classe comprend :

- ❖ le transport interurbain de voyageurs par autocars, sur des lignes et selon des horaires déterminés, même à caractère saisonnier.
- ❖ le ramassage scolaire ou le transport de personnel.

602 G Autres transports de voyageurs

Cette classe comprend :

- ❖ l'organisation d'excursions en autocars,
- ❖ les circuits touristiques urbains par car,
- ❖ la location d'autocars (avec conducteur) à la demande.

602 L Transports routiers de marchandises de proximité

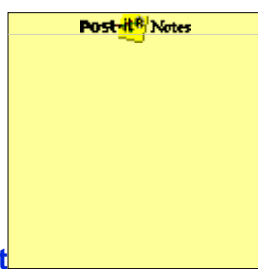
Cette classe comprend :

- ❖ le transport routier à caractère urbain ou de proximité, consistant à enlever ou à livrer des marchandises emballées ou non lors de déplacements de courte durée.
- ❖ la livraison de béton prêt à l'emploi,
- ❖ la collecte du lait à la ferme.

602 M Transports routiers de marchandises interurbains

Cette classe comprend :

- ❖ le transport routier de marchandises, régulier ou non, interurbain, sur longue distance et international ; y entre le transport lourd, en vrac, par conteneurs, hors gabarit, etc.



602 N Déménagement

Cette classe comprend :

- ❖ le déménagement de mobilier de particuliers, de bureaux, d'ateliers ou d'usines, qu'il soit international, interurbain, intra urbain ou dans un même immeuble ou site.
- ❖ le garde-meubles,
- ❖ la livraison de meubles et équipements ménagers avec déballage ou installation.

602 P Location de camion avec conducteur

Cette classe comprend :

- ❖ la location de camions et camionnettes avec conducteur.

631 E **Entreposage non frigorifique**

Cette classe comprend les activités des entreprises exerçant à titre principal, pour le compte de tiers, une activité de prestations logistiques sur des marchandises qui ne leur appartiennent pas et qui leur sont confiées.

634 A **Messagerie, fret express**

Cette classe comprend :

- ❖ la collecte d'envois multiples (groupage) de moins de 3 tonnes groupés sur des quais pour constituer des chargements complets aptes à remplir des véhicules de transport pour dégroupage au quai du centre réceptionnaire et livraison au domicile du destinataire,
- ❖ le fret express de marchandises.

634 B **Affrètement**

Cette classe comprend :

- ❖ l'affrètement terrestre, maritime et aérien (ou une combinaison de ces moyens) qui consiste à confier des envois sans groupage préalable à des transporteurs publics.

634 C **Organisation des transports internationaux**

Cette classe comprend :

- ❖ l'organisation logistique des transports de marchandises en provenance ou à destination du territoire national, ou international, par tous les modes de transports appropriés,
- ❖ le transit terrestre, maritime ou aérien,
- ❖ les activités de commissionnaire en douane.

641 C **Autres activités de courrier**

Cette classe comprend :

- ❖ les activités postales autres que celles exercées par « La Poste »,
- ❖ l'acheminement du courrier (lettres et colis), généralement en express,
- ❖ les activités des coursiers urbains et taxis marchandises.

712 A **Location d'autres matériels de transport terrestre (partie)**

Est prise en compte, dans cette classe, uniquement la location de véhicules industriels sans chauffeur.

746 Z **Enquêtes et sécurité**

Sont prises en compte, dans cette classe, uniquement les activités de transports de fonds et valeurs.

851 J **Ambulances**

Cette classe comprend :

- ❖ le transport des malades par ambulance.
- ❖ l'activité des ambulances de réanimation.

ANNEXE 2 - Les familles professionnelles

Une famille professionnelle est constituée par l'ensemble des emplois qui correspondent à une finalité et à une même technicité professionnelle, quel que soit le niveau de compétence dans cette technicité. C'est l'ensemble des emplois liés à l'exercice d'une activité de l'entreprise ou à un domaine de l'administration de l'entreprise, c'est l'espace naturel dans lequel évoluent habituellement les salariés, et à l'intérieur duquel se produit l'évolution la plus fréquente de carrière.

DIRECTION :

Emplois de direction, notamment dans les petites entreprises (au moins un salarié), et de direction générale avec statut de salarié ou assimilé.

GESTION :

Emplois relevant des services généraux de l'entreprise

FINANCES / COMPTABILITE :

Emplois liés à la gestion comptable et financière de l'entreprise.

PERSONNEL / FORMATION :

Emplois relevant des fonctions personnel et formation

ADMINISTRATION :

Emplois administratifs relevant des services généraux de l'entreprise.

INFORMATIQUE :

Emplois liés aux activités d'informatique de gestion.

VENTES / ACHATS :

Emplois caractérisés par le démarchage, la visite et la négociation auprès des clients et auprès des fournisseurs y compris les postes liés aux fonctions d'accompagnement : marketing, publicité, relations publiques.

TECHNIQUES D'EXPLOITATION :

Emplois caractérisés par l'utilisation de techniques ou l'application de réglementations, les une et les autres propres aux activités du transport.

MANUTENTION / MAGASINAGE :

Emplois liés aux opérations de manutention, de stockage et de magasinage.

CONDUITE DE VEHICULES :

Emplois caractérisés par la conduite de véhicules de transport routier, quelles que soient leurs caractéristiques et les distances parcourues.

TRANSPORT DE PERSONNES :

* 1^{er} groupe : Emplois caractérisés à la fois par des déplacements d'une durée de plusieurs jours (la relation avec la ou les personnes transportées se situant hors du cadre strict d'un contrat de transport) et l'action auprès de prestataires de services extérieurs.

* 2^e groupe : Emplois autres que ceux relevant du 1^{er} groupe (services réguliers, services scolaires, lignes régulières, excursions à la journée, etc.)

TRANSPORT DE MARCHANDISES :

* 1^{er} groupe : Emplois pour lesquels la conduite est prédominante.

* 2^e groupe : Emplois caractérisés par un ensemble de tâches liées à la fois aux marchandises transportées, aux véhicules utilisés et à l'environnement des transports effectués.

* 3^e groupe : Emplois de conducteur professionnel avec exigences particulières en termes de complexité des tâches (autonomie, technicité, etc.)

MAINTENANCE DES VEHICULES :

Emplois caractérisés par l'entretien, le maintien et/ou la remise en ordre de véhicules de transport routier (fonction technique, atelier)

INTERPROFESSIONNEL :

Tous les emplois ne relevant pas des catégories précédentes et, en principe, à caractère interprofessionnel (secrétariat, gardiennage, etc.)

TABLE DES MATIERES

SOMMAIRE	1
AVANT-PROPOS	2
1 <i>LE CHAMP D'ACTIVITE</i>	2
2 <i>LES SOURCES UTILISEES</i>	3
3 <i>LA REPRESENTATIVITE</i>	3
POURQUOI UN TABLEAU DE BORD REGIONAL DE L'EMPLOI ET DE LA FORMATION ?	4
1- LES ETABLISSEMENTS	6
1.1 <i>SITUATION AU 01/01/2006</i>	6
1.2 <i>CRÉATIONS</i>	6
1.3 <i>REPARTITION DU NOMBRE D'ETABLISSEMENTS PAR SECTEUR AGREGÉ D'ACTIVITE</i> 6	
1.4 <i>REPARTITION DES ETABLISSEMENTS PAR SECTEUR AGREGÉ ET CLASSE DE TAILLE</i> 8	
1.5 <i>REPARTITION DES ETABLISSEMENTS PAR DEPARTEMENT</i>	9
1.6 <i>REPARTITION DES ETABLISSEMENTS PAR DEPARTEMENT ET PAR SECTEUR AGREGÉ :</i>	10
1.7 <i>SITUATION DE LA RÉGION PAR RAPPORT AU NATIONAL :</i>	11
2- LES EFFECTIFS SALARIES	14
2.1 <i>SITUATION AU 01/01/2006</i>	14
2.2 <i>REPARTITION DES EFFECTIFS PAR SECTEUR AGREGÉ</i>	14
2.3 <i>REPARTITION DES EFFECTIFS PAR SECTEUR AGREGÉ ET CLASSE DE TAILLE D'ETABLISSEMENTS</i>	16
2.4 <i>REPARTITION DES SALARIES PAR DEPARTEMENT ET PAR SECTEUR D'ACTIVITE</i>	17
2.5 <i>ESTIMATION DE LA STRUCTURE PAR AGE DES SALARIES</i>	18
2.6 <i>REPARTITION DES SALARIES PAR FAMILLE PROFESSIONNELLE</i>	22
2.7 <i>REPARTITION DES SALARIES PAR CSP</i>	25
2.8 <i>REPARTITION DES SALARIES (HOMMES ET FEMMES)</i>	26
2.9 <i>CONTRATS A TEMPS PARTIEL</i>	29
2.10 <i>ANCIENNETÉ DES SALARIES</i>	31
2.11 <i>SITUATION DE LA RÉGION PAR RAPPORT AU NATIONAL :</i>	34
3- L'EMPLOI	36
3.1 <i>ESTIMATION DES EMBAUCHES PAR SECTEUR D'ACTIVITE</i>	36
3.2 <i>ESTIMATION DES EMBAUCHES PAR FAMILLE PROFESSIONNELLE</i>	36

3.3	ESTIMATION DES EMBAUCHES PAR TRANCHE D'ÂGE	37
3.4	ESTIMATION DES EMBAUCHES EN CDI.....	38
3.5	TAUX DE ROTATION DONT DEPARTS ET MOTIFS.....	40
3.6	SAISONNALITE DES MOUVEMENTS DANS LA FAMILLE CONDUITE.....	41
3.7	LES PERSPECTIVES D'EMPLOI.....	42
3.8	EVALUATION DES FLUX DE MAIN D'ŒUVRE.....	43
3.9	MARCHE DE L'EMPLOI	43
3.10	RECOURS A L'INTERIM.....	Erreur ! Signet non défini.
4-	LA FORMATION.....	47
4.1	LA FORMATION D'ACCES AU METIER.....	47
4.2	LA FORMATION CONTINUE DES SALARIES D'ENTREPRISE ...	Erreur ! Signet non défini.
5-	LES DONNEES NATIONALES	52
	ANNEXE 1 - Détail des codes NAF relevant de la CCNT.....	57
	ANNEXE 2 - Les familles professionnelles	60
	TABLE DES MATIERES.....	62

