

**EVOLUTION DE  
L'EMPLOI ET DE LA  
FORMATION DANS  
LES TRANSPORTS  
ROUTIERS ET LES  
ACTIVITES  
AUXILIAIRES DU  
TRANSPORT**



**BRETAGNE**

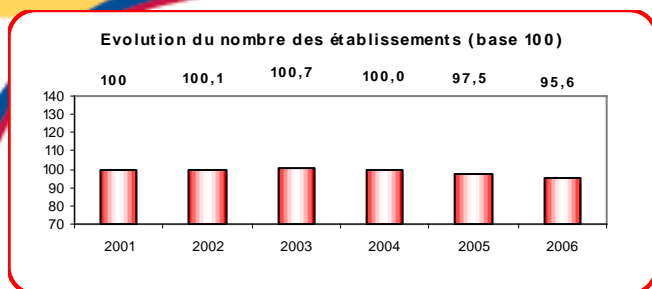
**2006**

Ce document de synthèse est élaboré à partir du tableau régional de l'emploi et de la formation réalisé dans le cadre de l'Observatoire Prospectif des métiers et des qualifications dans les Transports et la Logistique (O.P.T.L.)

**01/01/2006**

**1666 établissements  
31107 salariés**

## Evolution du nombre d'établissements



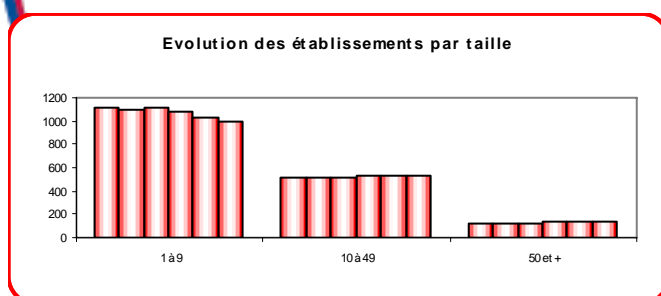
Source : UNEDIC

Avec la perte de 77 établissements (- 4,4%) du 01/01/01 au 01/01/06, la branche voit la lente érosion débutée en 2003 se poursuivre.

C'est le secteur du Transport Routier de Marchandises qui a enregistré la plus forte diminution du nombre d'établissements, les pertes les plus fortes ayant eu lieu en 2004 et surtout en 2005.

A noter que le secteur des Auxiliaires a vu son nombre d'établissements progresser, celui des Déménageurs est demeuré inchangé

## Evolution du nombre d'établissements par classe de taille

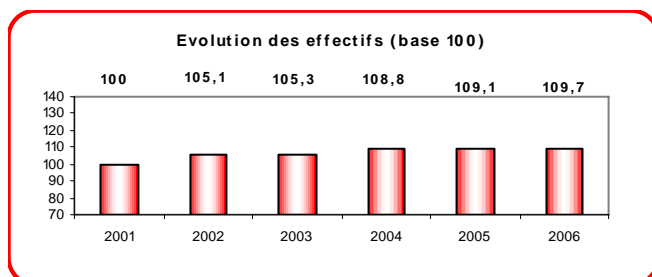


Source : UNEDIC

C'est dans la classe de taille des établissements de 1 à 9 salariés que l'on constate, en particulier à partir de 2003, la plus forte diminution : - 11,7% du 01/01/01 au 01/01/06. Sur cette même période le nombre d'établissements de 10 à 49 salariés ne cessait de croître de façon régulière : + 6,1% et sur un rythme plus soutenu depuis l'année 2003.

Enfin le nombre d'établissement de 50 salariés et plus, a augmenté par paliers (particulièrement en 2001 et 2003) pour atteindre un solde de + 20,2% du 01/01/01 au 01/01/06.

## Evolution des effectifs salariés



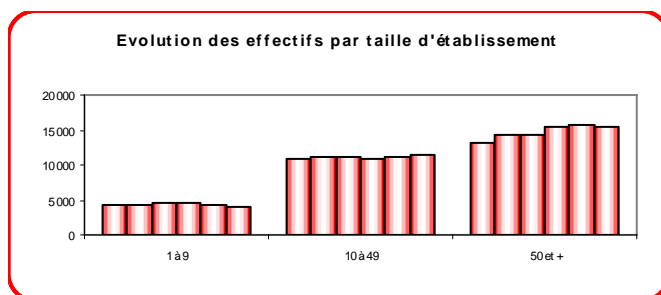
Source : UNEDIC

Tous secteurs confondus, les effectifs salariés ont progressé de 9,7% (+ 2740 salariés) entre le 01/01/01 et le 01/01/06.

C'est principalement en 2001 et en 2003 que la progression des effectifs a été la plus significative, les années 2002 et 2004 ayant plutôt marqué des stabilisations positives.

La progression des effectifs a repris sur un rythme très lent en 2005 (+ 0,5%)

## Evolution des effectifs par taille d'établissement



Source : UNEDIC

Le nombre de salariés dans les entreprises de 1 à 9 salariés a diminué de 5,5% sur la période du 01/01/01 au 01/01/06 avec une chute particulièrement brutale sur la période du 01/01/04 au 01/01/06.

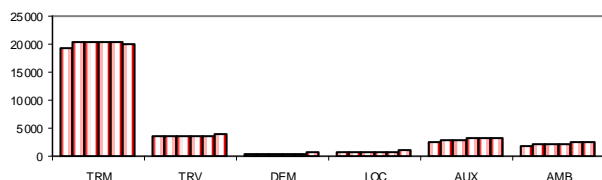
Le nombre de salariés dans les entreprises de 10 à 49 salariés a augmenté de 5,8% sur la période du 01/01/01 au 01/01/06. Après avoir stagnés pendant les années 2001, 2002 et 2003 les effectifs sont repartis à la hausse en 2004 et 2005.

Le nombre de salariés dans les entreprises de 50 salariés et plus a augmenté de 17,9% sur la période 01/01/01 au 01/01/06. De très fortes hausses ont été enregistrées en 2001 et 2003, les années 2002 et 2004 ayant marqué la consolidation des effectifs.

Une légère baisse (- 1%) des effectifs a été enregistrée en 2005.

## Evolution des effectifs par secteur agrégé d'activité

Evolution des effectifs par secteur

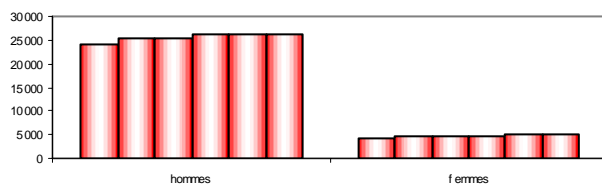


Source : UNEDIC

- Pour le secteur du Transport Routier de Marchandises, si les effectifs augmentent sur la période du 01/01/01 au 01/01/06 (+ 2,1%), ils décroissent depuis l'année 2004, la perte étant de 3% entre le 01/01/04 et le 01/01/06.
- Le secteur des Auxiliaires a connu une évolution similaire avec cependant un solde nettement positif à 32,7% du 01/01/01 au 01/01/06 malgré une perte du 3% du 01/01/04 au 01/01/06.
- Le secteur de la Location enregistre une hausse sur la période de 86% de ses effectifs, cette augmentation s'est produite sur les années 2004 et 2005
- Le secteur du Déménagement enregistre une hausse de 21,3% des ses effectifs, l'intégralité de la progression s'est déroulée en 2005
- Le secteur du Transport Routier de Voyageurs a vu ses effectifs croître de 12,1% sur 5 ans, l'augmentation s'est accélérée en 2005
- Le secteur des Ambulanciers a connu un accroissement de 27,5% des ses effectifs sur 5 ans, sur un rythme soutenu malgré un ralentissement en 2005

## Evolution des effectifs par sexe

Evolution du nombre de salariés par sexe

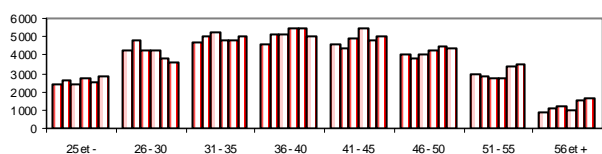


Source : UNEDIC

Sur la période considérée, du 01/01/01 au 01/01/06, l'augmentation des effectifs a été presque 2 fois plus forte pour les femmes (+ 16,9% - + 729 salariées) que pour les hommes (+8,6% - + 2054 salariés)

## Evolution des effectifs par tranche d'âge

Evolution des tranches d'âge

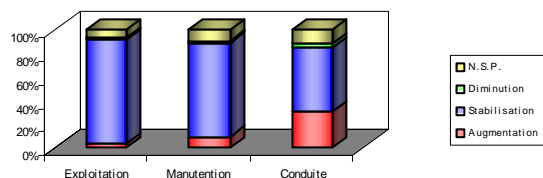


Source : Enquête emploi AFT

Sur la période du 01/01/01 au 01/01/06, alors que les effectifs ne cessent de croître dans toutes les tranches d'âge de plus de 35 ans, ils sont restés globalement stables dans la tranche d'âge de 31 à 35 ans, et ont diminué de façon brutale sur la tranche d'âge de 26 à 30 ans. La très légère augmentation des effectifs de la tranche des moins de 25 ans semble bien insuffisante pour compenser le vieillissement des effectifs dans la branche.

## Perspectives d'emploi

Prévisions à 1 an



Source : Enquête emploi AFT

Si la très grande majorité des chefs d'entreprise ont prévu une stabilisation des effectifs en 2007 dans les familles Exploitation et Manutention, ils sont 30% à avoir prévu une augmentation des emplois de conducteurs.

## Les Femmes dans la branche Professionnelle en Bretagne

### Au 1<sup>er</sup> janvier 2006

Elles sont : 5045 soit 16,2% du nombre total des salariés  
(contre 4316 et 15,2% du nombre total des salariés au 01/01/01)

Elles représentent: 18,6% des moins de 35 ans.

Elles travaillent à: 39,3 % dans le secteur du Transport Routier de Marchandises  
22% dans le secteur des Ambulanciers  
21,7% dans le secteur du Transport Routier de Voyageurs  
13,7 dans le secteur des Auxiliaires

Elles représentent: 9,75% de l'ensemble des conducteurs de la branche et  
11,2% des conducteurs de moins de 35 ans.

Elles sont : 46,9% des conducteurs du secteur des Ambulanciers  
22 % des conducteurs du secteur du Transport Routier de Voyageurs  
4,6% des conducteurs du secteur des Auxiliaires  
3,5% des conducteurs du secteur du Transport Routier de Marchandises  
2,8 % des conducteurs du secteur des Prestataires Logistiques  
2,4% des conducteurs du secteur de la Location  
0,5% des conducteurs du secteur du Déménagement

### Les secteurs de la branche les plus féminisés sont :

Le secteur des Ambulances : 45,5 % des salariés sont des femmes  
Le TRV : 28,2 % des salariés sont des femmes  
Les Auxiliaires : 21% des salariés sont des femmes  
Les Prestataires Logistiques : 16,3 % des salariés sont des femmes  
Le Déménagement : 15,3% des salariés sont des femmes  
Le Transport Routier de Marchandises: 10% des salariés sont des femmes  
La Location : 7,1% des salariés sont des femmes

### Les familles professionnelles les plus féminisées sont :

Gestion : 81,2 % des salariés sont des femmes  
Interpro. : 75,2%  
Vente/Achat: 59,7%

### Les familles professionnelles les moins féminisées sont :

La Maintenance : 2,3 % des salariés sont des femmes  
La Manutention : 4,5%  
La Conduite : 9,7%

Elles sont : 26,4% à occuper un emploi à temps partiel contre 7,1% pour les hommes

Eric Godefroy  
AFT-IFTIM  
Rue des Charmilles  
BP 11459  
35514 Cesson-Sévigné Cedex  
02.99.32.10.22  
ericgodefroy@aft-iftim.com