

**EVOLUTION DE
L'EMPLOI ET DE LA
FORMATION DANS
LES TRANSPORTS
ROUTIERS ET LES
ACTIVITES
AUXILIAIRES DU
TRANSPORT**



**CHAMPAGNE-
ARDENNE**

2006

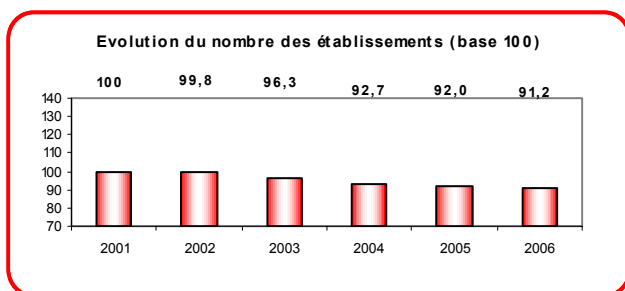
Ce document de synthèse est élaboré à partir du tableau régional de l'emploi et de la formation réalisé dans le cadre de l'Observatoire Prospectif des métiers et des qualifications dans les Transports et la Logistique (O.P.T.L.)

01/01/2006

845 établissements

14083 salariés

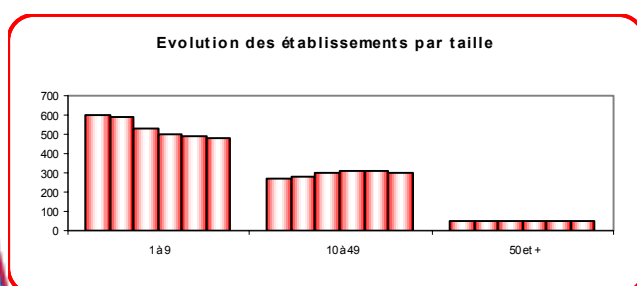
Evolution du nombre d'établissements



Source : UNEDIC

Les établissements relevant de la Convention Collective du Transport et des activités auxiliaires du transport représentent un peu moins de la totalité des établissements régionaux (toutes activités confondues). La baisse régulière se vérifie ici.

Evolution du nombre d'établissements par classe de taille

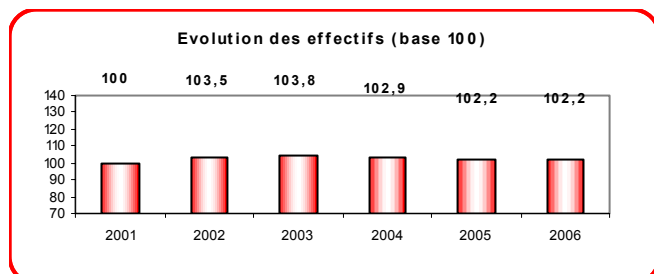


Source : UNEDIC

Les tendances les plus visibles sont :

- une diminution du nombre d'établissements de 1 à 9 salariés,
- une légère augmentation des établissements intermédiaires, probablement liées aux cessations et concentrations d'établissements.
- une quasi-stagnation des établissements de plus de 50 salariés.

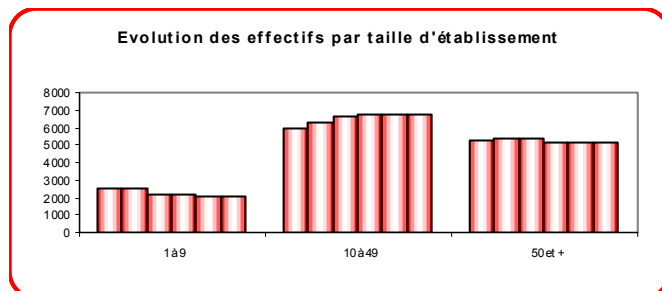
Evolution des effectifs salariés



Source : UNEDIC

Sur 5 ans, globalement on constate une légère progression des effectifs de 2001 jusqu'en 2003 puis une diminution et une quasi-stabilisation depuis 2004.

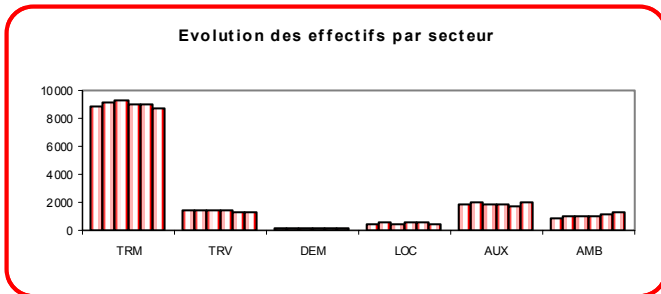
Evolution des effectifs par taille d'établissement



Source : UNEDIC

La diminution du nombre de salariés dans les établissements de 1 à 9 salariés et de + de 50 salariés laisse par contre la place à une augmentation des effectifs dans la classe de taille de 10 à 49 salariés.

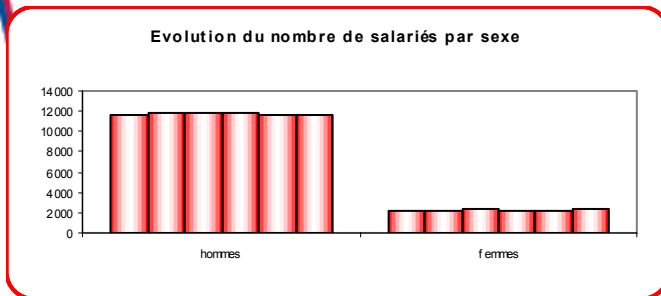
Evolution des effectifs par secteur agrégé d'activité



Source : UNEDIC

Il faut noter une augmentation sensible des salariés dans le secteur des Auxiliaires ce qui, dans notre région, place le secteur à la deuxième place derrière le TRM.

Evolution des effectifs par sexe



Source : UNEDIC

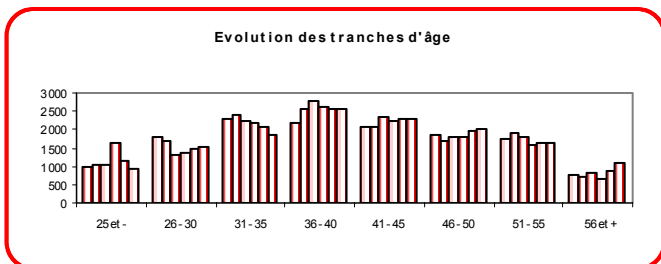
Les femmes représentent 16.4 % des salariés de la branche professionnelle.

C'est dans le secteur Ambulanciers (AMB) qu'elles sont les plus présentes : 46.2 % des salariés de ce secteur sont des femmes.

Malgré une légère baisse des effectifs féminins entre 2004 et 2005, la tendance à une augmentation du nombre de salariés féminins se confirme.

L'augmentation sensible de la gènte féminine se confirme pour 2005 avec un accroissement constant depuis 2001.

Evolution des effectifs par tranche d'âge

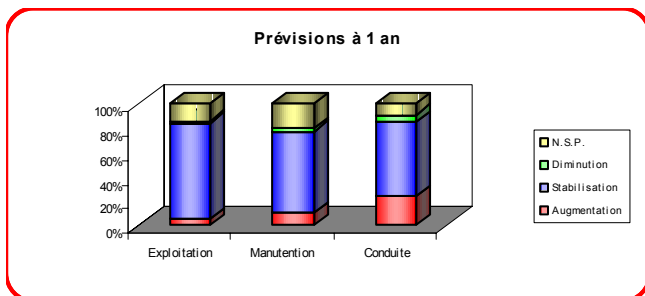


Source : Enquête emploi AFT

Toutes familles confondues, c'est la tranche d'âge 36-40 ans qui est la plus représentée (18.5 % des effectifs régionaux).

C'est aussi la tranche d'âge où le public féminin est le plus représenté (17.03 % des effectifs féminins régionaux)

Perspectives d'emploi



Source : Enquête emploi AFT

Les responsables d'établissements interrogés se prononçaient en grande majorité pour une stabilisation de leurs effectifs pour les famille Exploitation et Manutention. Le solde entre les prévisions d'augmentation et les prévisions de diminution est positif pour les familles Conduite et Manutention.

Les formations d'accès aux métiers – effectifs de rentrée 2006 en Champagne Ardenne

Formations initiales Education Nationale

IUT Département GLT

Licence professionnelle management de la Logistique

- option logistique multi modale	24
- option management des activités transport et logistique	24

DUT AS (année spéciale en 1 an) : 17

DUT Gestion Logistique des Transports :	60
Bac Pro Transport :	45
Bac Pro Logistique :	66
BEP Conduite et Services :	72
BEP Logistique et Commercialisation :	83
CAP Agent d'Entreposage et Messagerie :	14

Formations en Apprentissage (CFA du Transport et de la Logistique)

Bac Pro Logistique :	14 apprentis
BEP Logistique et Commercialisation :	12 apprentis
CAP Conduite Routière :	11 apprentis

Serge SENANT
AFT-IFTIM
16-18 Rue du Val Clair
BP 53
51683 REIMS CEDEX
03.26.85.95.22
ssenant@aft-iftim.com