

EVOLUTION DE L'EMPLOI ET DE LA FORMATION DANS LES TRANSPORTS ROUTIERS ET LES ACTIVITES AUXILIAIRES DU TRANSPORT



HAUTE-NORMANDIE
2006

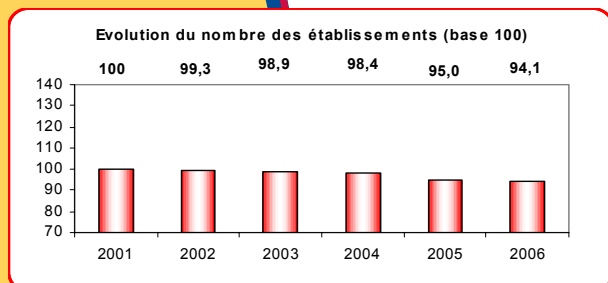
Ce document de synthèse est élaboré à partir du tableau régional de l'emploi et de la formation réalisé dans le cadre de l'Observatoire Prospectif des métiers et des qualifications dans les Transports et la Logistique (O.P.T.L.)

01/01/2006

1158 établissements
21670 salariés

LES ETABLISSEMENTS

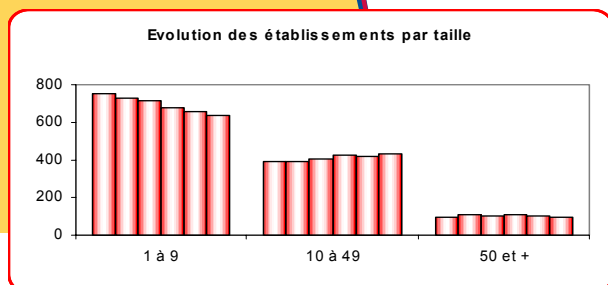
Evolution du nombre d'établissements



Source : UNEDIC

La diminution du nombre des établissements avec salariés est régulière depuis plusieurs années. Sur les cinq dernières années, ce nombre a diminué de 5,9% (soit 73 établissements en moins).

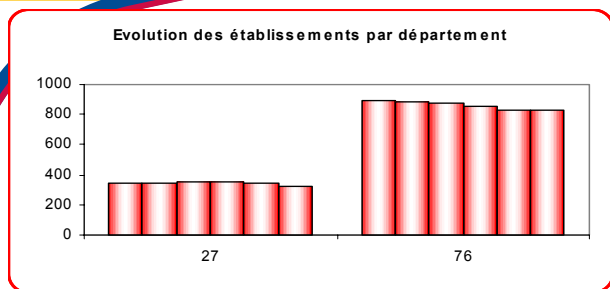
Evolution du nombre d'établissements par classe de taille



Source : UNEDIC

Constante baisse du nombre des établissements de moins de 10 salariés. Progression mesurée, mais régulière, du nombre des établissements de 10 à 49 salariés. Stabilité du nombre d'établissements de 50 salariés et plus.

Evolution du nombre d'établissements par département

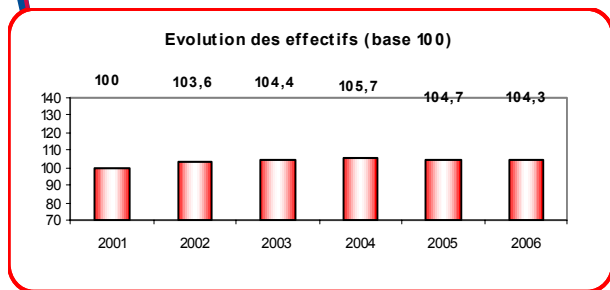


Source : UNEDIC

Le Département de Seine Maritime présente une stabilisation du nombre de ses établissements du 01/01/2006 par rapport au 01/01/2005.

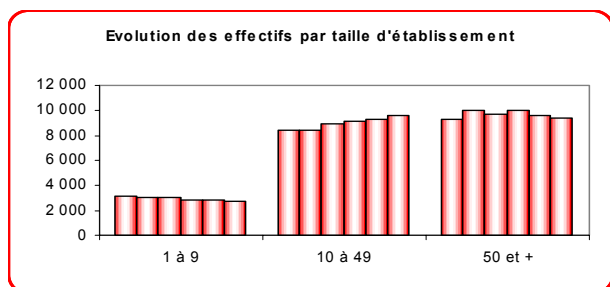
LES EFFECTIFS SALARIES

Evolution des effectifs salariés



En 5 ans les effectifs de la branche ont progressé de 4,3%. On constate une évolution irrégulière des effectifs au cours de ces cinq dernières années. On remarque une certaine stabilité des effectifs depuis 2002

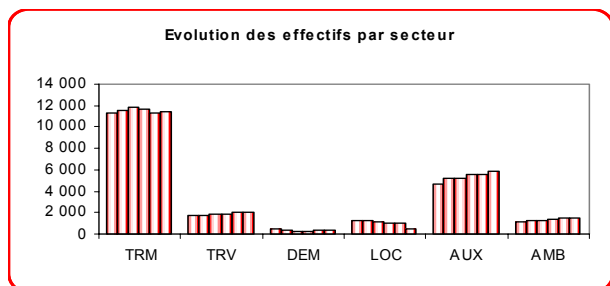
Evolution des effectifs par taille d'établissement



Source : UNEDIC

On note une diminution régulière des effectifs dans les établissements de petite taille dont le nombre a également diminué. Seuls les établissements de taille intermédiaire ont connu une progression de leurs effectifs.

Evolution des effectifs par secteur agrégé d'activité

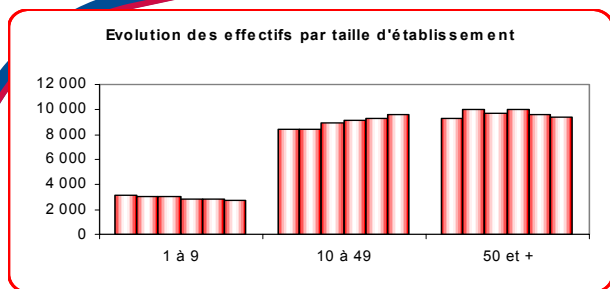


Source : UNEDIC

Les graphiques mettent en évidence :

- La progression des effectifs dans les secteurs : des Transports Routiers de Voyageurs (TRV) +237 (12,9%) des Auxiliaires (AUX) + 1154 (24,7%) des Ambulanciers (AMB) + 389 (34,9%)
- La diminution des effectifs dans les secteurs : de la location (LOC) – 833 (- 62,49%) du Déménagement (DEM) – 152 (- 29,98%)

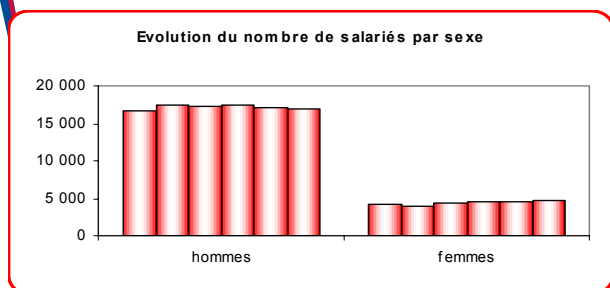
Evolution des effectifs par taille d'établissement



Source : UNEDIC

La proportion des effectifs selon la taille des établissements a connu une variation régulière au cours des 5 dernières années. On note une diminution régulière des effectifs dans les établissements de petite taille dont le nombre a également diminué. Seuls les établissements de taille intermédiaire ont connu une progression de leurs effectifs.

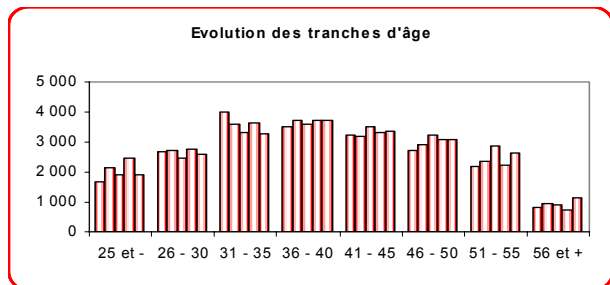
Evolution des effectifs par sexe



Source : UNEDIC

Au cours des 5 dernières années,
 - le nombre d'hommes a augmenté de 309 (soit 1,8%)
 - le nombre de femmes a augmenté de 587 (soit 14,2%).

Evolution des effectifs par tranche d'âge



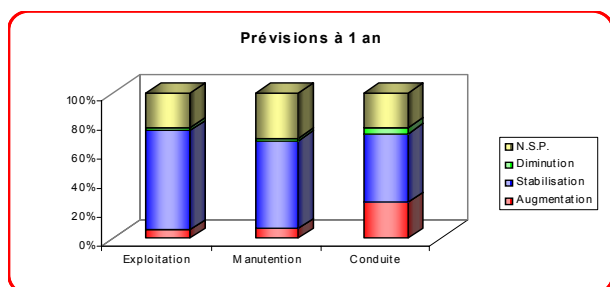
Source : enquête AFT

A la lecture de l'évolution des effectifs par tranche d'âge nous constatons un vieillissement régulier.

Les effectifs de moins de 35 ans tendent à diminuer.

Par contre, les effectifs, des tranches d'âge supérieures sont en augmentation.

Perspectives d'emploi



Source : enquête AFT

L'enquête menée en 2006 porte sur les prévisions pour l'année 2007.

En matière de recrutement, les chefs d'entreprise en grande majorité se prononcent pour une stabilisation des effectifs. Cependant pour la famille Conduite, 1 chef d'entreprise sur 4 se prononce pour une augmentation de ses effectifs. Malgré un contexte économique difficile, les prévisions de diminution des effectifs reste faible quelque soit la famille.

LA FORMATION CONTINUE DES SALARIÉS D'ENTREPRISE

TRM	TRV	DEM	LOC	AUX	PRL	AMB	TOUS
66%	46%	9%	54%	35%	123%	15%	52%

Source : enquête emploi AFT

D'après les estimations, la part globale des salariés de la branche, ayant suivi une formation est plus importante en 2005 qu'en 2004 (52% contre 44%).

Globalement, plus d'une personne sur deux exerçant son activité dans la branche transport, a été formée au cours de l'année 2005 : ceci confirme la volonté des entreprises de maintenir, mais aussi de développer les compétences de leurs collaborateurs.

Les formations privilégiées restent :

- la FCOS : pour les secteurs TRM, TRV, DEM, et LOC
- la qualité pour le secteurs des Prestataires Logistiques (PRL)

le certificat de capacité ambulancier pour le secteur des transports sanitaires.

Formations FIMO et FCOS

F.I.M.O : Formation Initiale Minimum Obligatoire

F.C.O.S. : Formation Continue Obligatoire de Sécurité

Années	2002	2003	2004	2005	2006
FIMO	760	1217	1037	1143	1148 ①
FCOS	980	2532	2366	3167	2903 ②

(source DRE Haute Normandie)

Les chiffres indiqués comprennent les attestations FIMO délivrées au titre des CAP/BEP, des Titres Professionnels.

Le nombre d'attestations FIMO reste stable depuis 2003.

Selon les chiffres communiqués par la DRE de Haute Normandie, sur 1148 attestations FIMO délivrées,

- ☒ 704 l'ont été suite à une formation FIMO marchandises.
- ☒ 45 l'ont été suite à l'obtention d'un CAP – BEP Conducteur Marchandises
- ☒ 173 l'ont été suite à l'obtention d'un titre professionnel de conducteur marchandises
- ☒ 156 l'ont été suite à une formation FIMO Voyageurs
- ☒ 17 l'ont été suite à l'obtention d'un titre professionnel de conducteurs voyageurs.

① 53 l'ont été suite à une formation FIMO Compte Propre

② Sur 2903 FCOS délivrées en Haute Normandie, 1599 l'ont été en Transport Routier de Marchandises et 114 en Transport Routier de Voyageurs. Les 1190 restantes ont été délivrées en transport pour compte propre.

Jean Michel MONNOIS
AFT-IFTIM
125 Rue de Paris
BP 467 76806 ST ETIENNE DU ROUVRAY CEDEX
Tél : 02.35.66.67.28 Fax : 02.35.65.37.48
jean-michelmonnois@aft-iftim .com