

**EVOLUTION DE
L'EMPLOI ET DE LA
FORMATION DANS
LES TRANSPORTS
ROUTIERS ET LES
ACTIVITES
AUXILIAIRES DU
TRANSPORT**



ÎLE-DE-France

2006

Ce document de synthèse est élaboré à partir du tableau régional de l'emploi et de la formation réalisé dans le cadre de l'Observatoire Prospectif des métiers et des qualifications dans les Transports et la Logistique (O.P.T.L.)

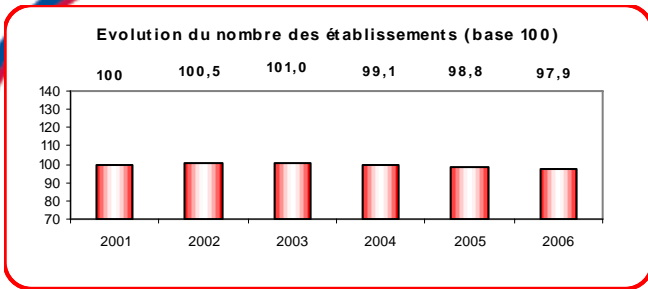
01/01/2006

6 127 s
106 679 **salariés**
établissement

Ce qui représente respectivement :

- **17,5%** de l'ensemble des établissements de la France entière et
- **18,3%** des effectifs globaux du territoire national.

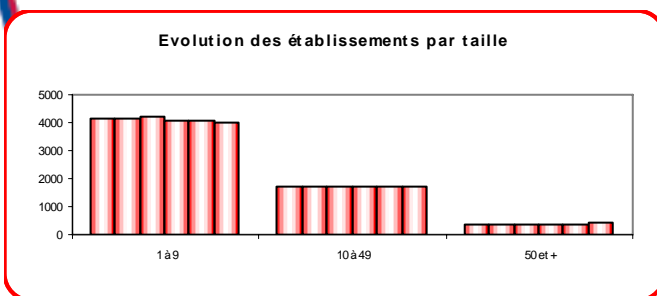
Evolution du nombre d'établissements



Source : UNEDIC

En 6 ans, le nombre d'établissements se stabilise entre 6100 et 6200 établissements, avec une légère diminution sur les 3 dernières années, notamment en raison du phénomène de regroupement des entreprises.

Evolution du nombre d'établissements par classe de taille

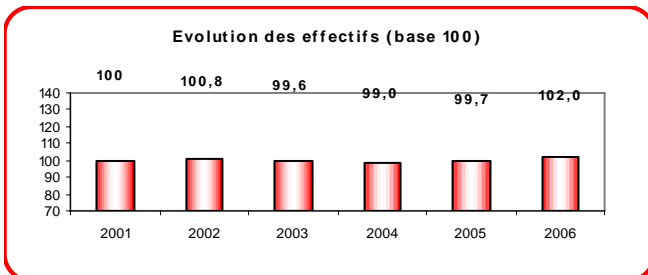


Source : UNEDIC

L'Île-de-France compte globalement une majorité d'établissements de 1 à 9 salariés qui constitue environ 65,3% des établissements franciliens, dans cette classe d'effectifs.

Sur ces 6 ans, les établissements de 10 à 49 salariés demeurent homogènes à 28,2% alors que ceux de 50 salariés et plus représentent 6,5%, en hausse sensible en 2006.

Evolution des effectifs salariés

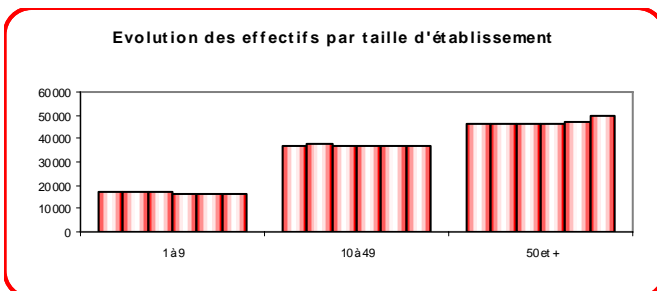


Source : UNEDIC

L'Île-de-France représente près d'un cinquième des effectifs du territoire national.

La région-Capitale reste très dynamique, elle a augmenté ses effectifs, passant de 100 460 salariés en 2001 102 520 salariés en 2006.

Evolution des effectifs par taille d'établissement



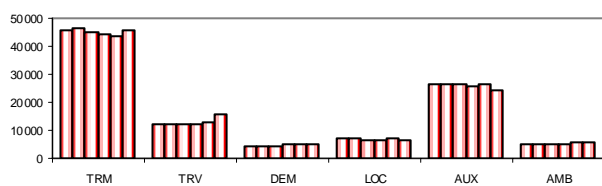
Source : UNEDIC

Dans chaque taille d'établissements, les effectifs ont évolué,

- en très léger recul notamment au cours de ces 3 dernières années, dans les classes de taille de 1 à 9 salariés et de 10 à 49 salariés ,
- au bénéfice des effectifs dans les établissements de 50 salariés et plus, en progression en 2005 et 2006.

Evolution des effectifs par secteur agrégé d'activité

Evolution des effectifs par secteur



Source : UNEDIC

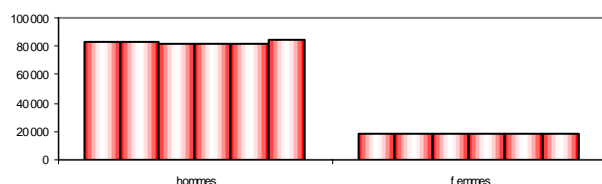
En 5 ans, le TRM revient à un niveau satisfaisant : Il représente à lui seul 43% des effectifs régionaux.

L'augmentation est sensible en TRV, surtout en 2006, mais aussi chez les Ambulanciers et, dans une moindre mesure, dans le Déménagement.

En revanche, les Effectifs dans la Location sont en légère baisse ainsi que chez les Auxiliaires de transport.

Evolution des effectifs par sexe

Evolution du nombre de salariés par sexe



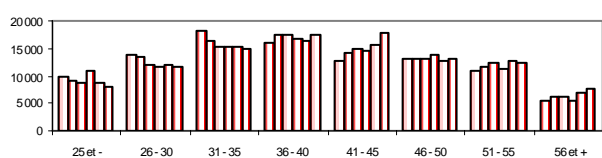
Source : UNEDIC

Au cours de ces années, les effectifs masculins (plus de 80% des effectifs régionaux) sont plus stables, après une hausse sensible en 2000-2001.

La féminisation dans la Profession, pour sa part, se maintient à un niveau convenable (entre 25 et 30%, en particulier chez les Auxiliaires et les Ambulanciers).

Evolution des effectifs par tranche d'âge

Evolution des tranches d'âge



Source : Enquête emploi AFT

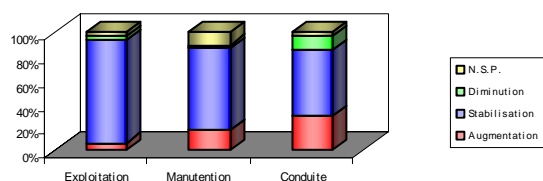
En dépit d'un léger repli depuis 2 ans, la population des moins de 25 ans constitue près de 8% de l'ensemble de la population salariée du secteur.

A noter les tranches d'âge 51-55ans (12%) et les 56 ans et + (plus de 7%) qui ont crû depuis 2005.

Le poids de la population, au cours de ces 5 dernières années, est concentrée chez les 31-35 ans et les 36-40 ans, formant plus d'un tiers des effectifs en région.

Perspectives d'emploi

Prévisions à 1 an



Source : Enquête emploi AFT

Selon l'Enquête Emploi-Formation AFT-IFTIM, près d'un chef d'entreprise sur 3 estime à la hausse ses effectifs en Conduite.

Ils sont près de 2 sur 7 à se prononcer pour une augmentation des effectifs en Manutention/ Magasinage, et 1 sur 10 à l'Exploitation.

Les parts d'estimation à la stabilisation sont majoritaires à l'Exploitation comme en Manutention / Magasinage, alors qu'en Conduite, le rapport pour la stabilisation est de 1 sur 2.

Tribune libre :

En 10 ans, la Profession a produit un effort substantiel en matière de formation. Actuellement, près de 47% sur l'ensemble des effectifs régionaux du secteur ont reçu une formation en 2006.

Alors que le contexte législatif évolue, notamment avec la Loi de modernisation en mai 2004 portant sur la Formation Professionnelle Continue des salariés, les plans de formation des entreprises sont pratiquement remplis déjà par les formations obligatoires.

Et pourtant, il existe dans ces politiques de formation, un équilibre possible à trouver pour les entreprises dans leurs plans de formation, en particulier par le biais du Droit Individuel à la Formation (D.I.F.), solution sur laquelle se sont déjà penchés nombre de Professionnels.

Hiêu NGUYEN H.
AFT-IFTIM
11, Place d'Aquitaine
B.P. 475
94152 RUNGIS CEDEX
01 49 78 21 33
hnguyen@aft-iftim.com