

**EVOLUTION DE
L'EMPLOI ET DE LA
FORMATION DANS
LES TRANSPORTS
ROUTIERS ET LES
ACTIVITES
AUXILIAIRES DU
TRANSPORT**



LANGUEDOC_ROUSSILLON

2006

Ce document de synthèse est élaboré à partir du tableau régional de l'emploi et de la formation réalisé dans le cadre de l'Observatoire Prospectif des métiers et des qualifications dans les Transports et la Logistique (O.P.T.L.)

01/01/2006

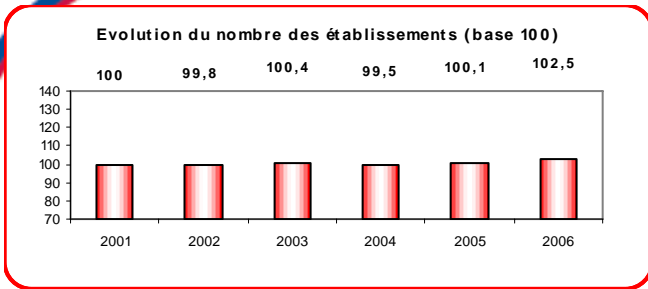
établissement

1462 s

17074

salariés

Evolution du nombre d'établissements



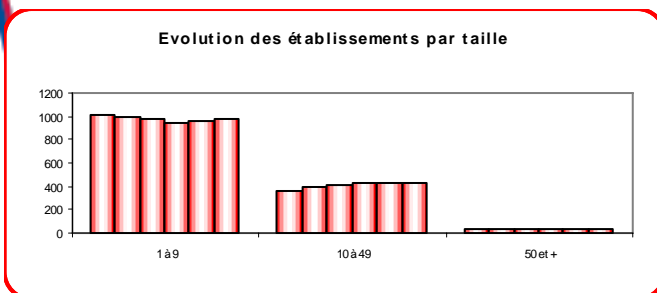
Source : UNEDIC

On note une augmentation du nombre des établissements au 01/01/2006 faisant suite à une relative stabilité des 5 dernières années.

Le Transport Routier de Marchandise reste le secteur d'activité le plus représenté tant au plan national que régional.

En revanche le poids des établissements de Voyageurs et Ambulanciers est plus fortement marqué en Languedoc Roussillon qu'au niveau national.

Evolution du nombre d'établissements par classe de taille



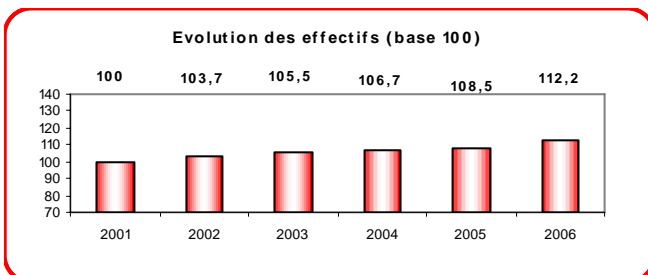
Source : UNEDIC

Le phénomène de regroupement constaté sur le plan national est moins sensible en Languedoc Roussillon.

La TPE très petite entreprise reste dominante avec 67,2% des établissements de la région.

L'évolution de ces dernières années montre une certaine stabilité.

Evolution des effectifs salariés

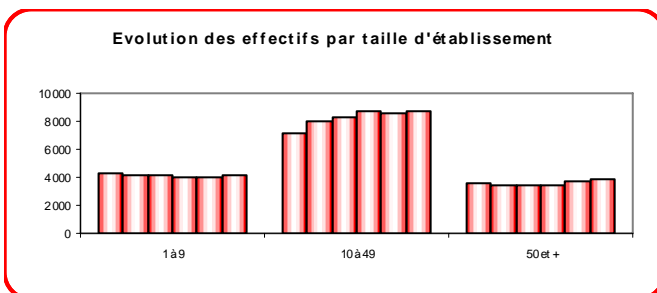


Source : UNEDIC

La tendance globale sur les 5 dernières années est une augmentation de 12,2%, avec une progression qui se confirme.

Le secteur du Transport Routier de Marchandises regroupe plus de la moitié des effectifs salariés de la région soit 51,9%.

Evolution des effectifs par taille d'établissement



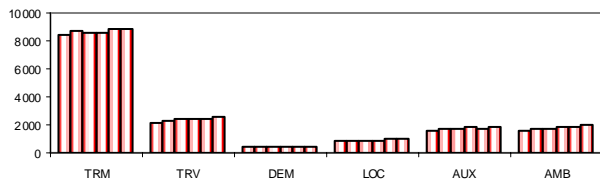
Source : UNEDIC

C'est la part des effectifs dans les établissements de 10 à 49 salariés qui se développe au dépend des petites entreprises.

La part des effectifs dans les établissements de plus de 50 salariés se stabilise à 23,3% semblable au taux de 2001.

Evolution des effectifs par secteur agrégé d'activité

Evolution des effectifs par secteur



Source : UNEDIC

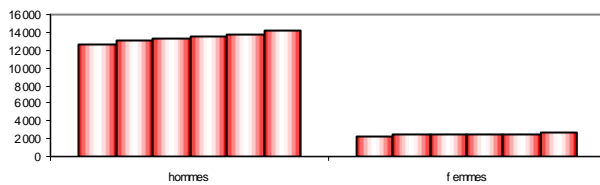
C'est le secteur des Ambulanciers qui enregistre le plus fort écart entre 2005 et 2006.

Le secteur du déménagement, après les années de diminution de ses effectifs, voit une stabilisation en 2006.

Comme pour les établissements, les Voyageurs et Ambulanciers observent une forte évolution des effectifs.

Evolution des effectifs par sexe

Evolution du nombre de salariés par sexe



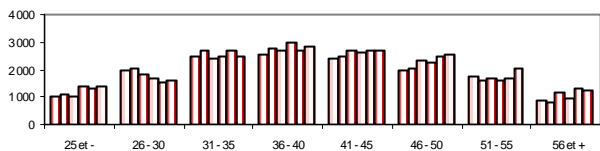
Source : UNEDIC

Malgré une très large majorité de personnel masculin dans la branche professionnelle l'évolution du nombre de femme reste significative + 412 femmes en 5 ans.

C'est dans la branche Ambulancier que la féminisation est la plus importante avec 35,1%.

Evolution des effectifs par tranche d'âge

Evolution des tranches d'âge



Source : Enquête emploi AFT

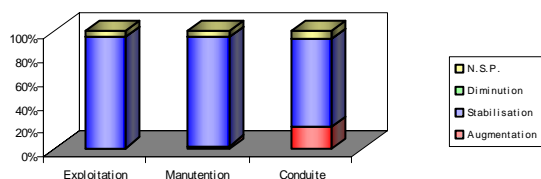
L'analyse des tranches d'âges montre que la plus représentée est 36 à 40 ans 16,7% de l'effectif global.

Notons un léger rajeunissement par rapport au tableau de bord de l'année 2005.

Le vieillissement de la famille conduite se confirme et peut créer une situation préoccupante.

Perspectives d'emploi

Prévisions à 1 an



Source : Enquête emploi AFT

Les embauches, selon les déclarations des chefs d'entreprise, vont se poursuivre dans la famille conduite, sur un rythme identique à celui de l'an dernier 18%.

La tendance générale reste la stabilisation pour 75% des chefs d'entreprises.

L'activité économique de la région Languedoc-Roussillon représente 3,2 % de la richesse nationale et s'appuie principalement sur un réseau de TPE et de PME.

Terre de contrastes et de paradoxes, le Languedoc-Roussillon se situe au 20ème rang du classement des régions françaises en fonction du PIB par habitant mais se place dans le peloton de tête en terme de croissance économique et de création d'emploi, malgré un taux de chômage qui reste largement supérieur à la moyenne nationale.

Le Languedoc-Roussillon est la deuxième Région la plus créatrice d'emplois. De ce fait, les créations d'emplois salariés sont essentiellement liées aux secteurs du tertiaire et de la construction et répondent aux besoins générés par la forte croissance démographique.

Parmi les grands secteurs, celui des services est de loin le plus représenté avec 61 % des emplois. En 2006, le secteur de la construction est resté florissant avec une augmentation de l'emploi de 5,7 %. Dans le secteur tertiaire, l'emploi a augmenté de 2,8 %. Ce secteur représente plus de 17 074 salariés et occupe le 10ème rang de l'emploi salarié régional. Ce sont les transports routiers et urbains qui concentrent la majeure partie de l'emploi salarié.

L'emploi se concentre dans les PME. Elles ont enregistré une forte expansion de l'emploi salarié due au fait que ce secteur économique tend à s'organiser et à se structurer. Les entreprises du transport ont donc su s'adapter à la nouvelle réglementation du travail et aux changements du marché plutôt national et régional.

Les départs massifs à la retraite vont concerner en premier lieu les conducteurs routiers qui occupent la majeure partie de l'emploi du secteur. Cette accélération s'amorce dès 2007 avec 20 000 départs prévus en France. Cela justifie probablement que 18 % des chefs d'entreprise déclarent qu'ils auront un besoin de conducteurs.

Transport et logistique offrent des conditions d'emploi relativement favorables en termes de statut de contrat de travail et de salaire ; en effet, 81,2 % des salariés sont en CDI et 62,1 % d'entre eux sont dans la même entreprise depuis plus de 4 ans.

La région Languedoc Roussillon se développe et se transforme tant sur le plan économique que social. Ces évolutions ont des répercussions sur les appareils de formation initiale et continue, vecteurs essentiels de l'insertion des jeunes sur le marché du travail.

Jean-Luc DECOUX
AFT-IFTIM
Parc d'activités méditerranée

34470 PEROLS
04 67 68 69 90
j.decoux@aft-iftim.com