

**EVOLUTION DE  
L'EMPLOI ET DE LA  
FORMATION DANS  
LES TRANSPORTS  
ROUTIERS ET LES  
ACTIVITES  
AUXILIAIRES DU  
TRANSPORT**



**LORRAINE**

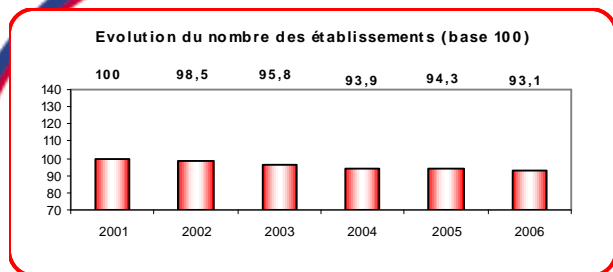
**2006**

Ce document de synthèse est élaboré à partir du tableau régional de l'emploi et de la formation réalisé dans le cadre de l'Observatoire Prospectif des métiers et des qualifications dans les Transports et la Logistique (O.P.T.L.)

**01/01/2006**

**1203 établissements**  
**24082 salariés**

## Evolution du nombre d'établissements

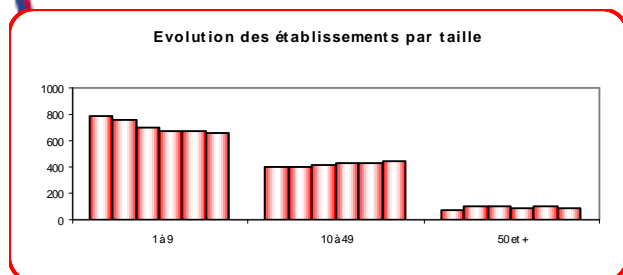


Source : UNEDIC

La Branche Transport de Lorraine compte 1178 établissements représentant 3,35% du national (3,49% en 2001)

Excepté sur l'année 2005, la Région lorraine continue à perdre des établissements. Sur les 6 dernières années, on constate une diminution de 87 établissements (-6,8%) essentiellement dans les transports routiers de marchandises (-104 établissements). Sur la même période la baisse au niveau nationale n'était que de 1012 établissements soit (-2,8%).

## Evolution du nombre d'établissements par classe de taille

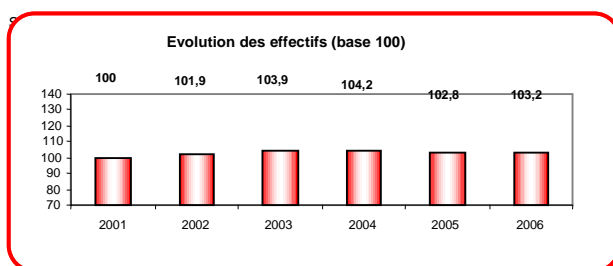


Source : UNEDIC

Sur les 5 dernières années la catégorie des 10 à 49 salariés a augmenté de 36 établissements, celle des plus de 50 salariés de 10 unités alors de celle des moins de 10 salariés perd 133 établissements.

Nous constatons depuis de nombreuses années une diminution régulière du nombre d'établissements de moins de 10 salariés Il représentait 69% des établissements en 1993 et seulement 55,2% à ce jour. A l'inverse la catégorie des 10 à 49 salariés progresse en passant de 26% de la Branche en 1993 à 37,4% aujourd'hui.

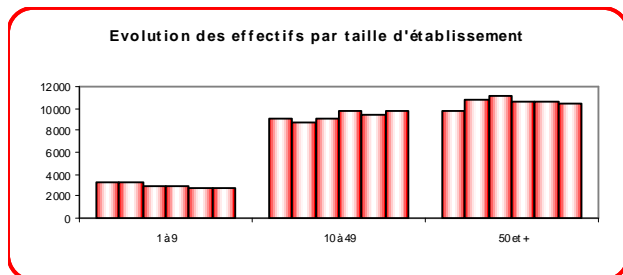
## Evolution des effectifs salariés



Les effectifs salariés de la Branche transport de la région lorraine se chiffrent à 24 082 salariés. Sur les cinq dernières années les effectifs ont augmenté de 714 salariés (+ 3,2% à comparer au +2,2% du national sur la même période).

Après la diminution significative des effectifs au 01/01/2005 qui faisait suite à une progression ininterrompue des 10 années précédentes, nous constatons à nouveau une augmentation de l'emploi salarié dans la Branche en Lorraine

## Evolution des effectifs par taille d'établissement

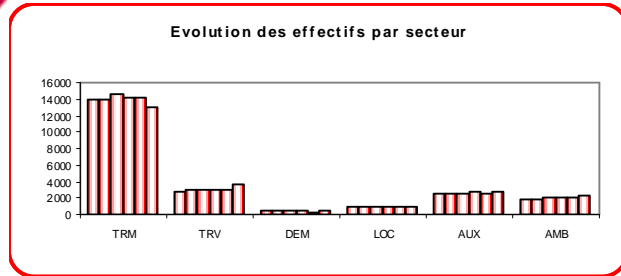


Source : UNEDIC

Sur les 5 dernières années les effectifs des établissements employant moins de 10 salariés ont diminué de 538 (-16,3%), alors que ceux de la catégorie des 10 à 50 salariés ont augmenté de 590 (+6,4%) et ceux des plus de 50 salariés progressé de 662 salariés (+6,7%).

Nous constatons depuis de nombreuses années une diminution des effectifs dans les établissements de moins de 10 salariés (17% en 1996 à comparer au 11,8% de 2006). Les établissements de 10 à 50 salariés représente 42,2% des salariés et ceux de plus de 50 salariés 46%

## Evolution des effectifs par secteur agrégé d'activité

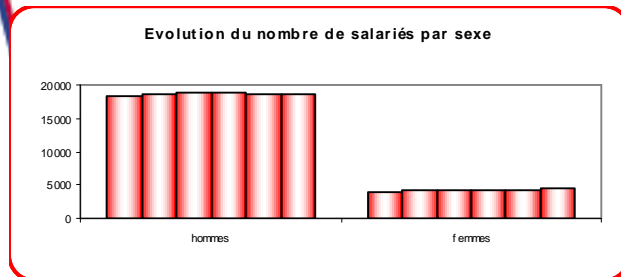


Source : UNEDIC

Sur les cinq dernières années tous les secteurs ont progressé sauf celui des transports routiers de marchandises qui a perdu 899 salariés et celui du déménagement 103 salariés. Les deux plus grosses progressions concernent les transports routiers de voyageurs (+ 895 salariés) et les transports sanitaires (+ 451 salariés)

Par comparaison sur les cinq dernières années nous constatons une progression plus importante des transports routiers de voyageurs en Lorraine (+32,9%) qu'au niveau national (+16,7%). Pour les transports routiers de marchandise sur la même période le national est en stabilisation alors que la Lorraine a perdu 6,7% de ses effectifs

## Evolution des effectifs par sexe

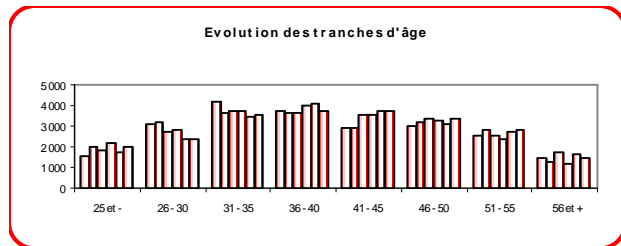


Source : UNEDIC

Au 1/1/2006 la Branche Transport compte 18627 hommes pour 4370 femmes.

Même si leur nombre reste faible la proportion de femmes augmente régulièrement dans le Transport alors celle des hommes après une longue période de progression est plutôt en stagnation. Cette féminisation des effectifs est aussi observée au niveau national

## Evolution des effectifs par tranche d'âge

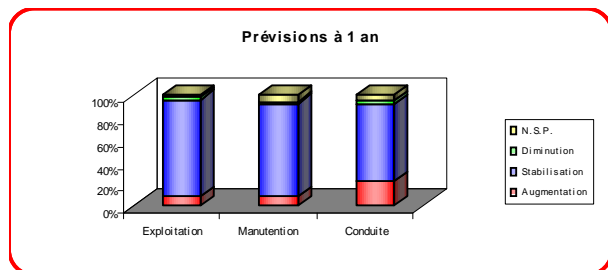


Source : Enquête emploi AFT

Sur les 5 dernières années nous constatons une diminution des effectifs des catégories 26 à 35 ans, une tendance à l'augmentations des catégories de moins de 25 ans et de 36 à 45 ans ainsi qu'une stabilisation des plus de 45 ans.

51,2% des effectifs salariés ont moins de 40 ans et 18,2% ont plus de 50 ans. En comparaison avec l'année précédente la première catégorie est stable, et la deuxième à légèrement diminué.

## Perspectives d'emploi



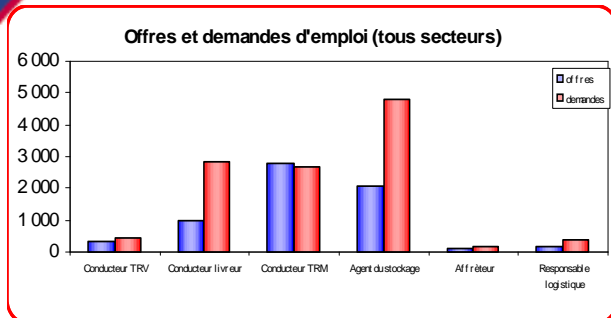
Source : Enquête emploi AFT

22% des chefs d'entreprise prévoient une augmentation du nombre de conducteurs, 9% de manutentionnaires et 8% d'exploitants

Les chefs d'entreprises sont toujours très optimistes sur les perspectives d'emploi dans les métiers de la conduite.

Par comparaison avec les années précédentes les chefs d'entreprises sont cette année moins nombreux à penser que les effectifs dans les métiers de la manutention et de l'exploitation vont diminuer

## Offres et demandes d'emploi :



données ANPE

Par comparaison à l'année précédente nous constatons une diminution des demandeurs d'emploi en conducteurs routiers marchandises (également observé au niveau national) et voyageurs et à l'inverse une légère progression des demandeurs dans les métiers de l'affrètement et de la responsabilité logistique. Les offres et les demandes d'emploi sont nettement déséquilibrées dans les métiers de conducteurs livreurs et agent de stockage

## Formation initiale d'accès au métier

### Temps plein écoles jeunes

Formation		Nombre de sections	Effectif 2006	Rappel 2005	Ecart 2006/2005
Dipl.	Spécialités				
CAP	Conduite routière (2 ans)	1	43	47	-4
CAP	Conduite routière (1an)	1	20	14	6
BEP	Conduite et service dans le transport routier	5	237	253	-16
CAP	Agent d'Entreposage et de Messagerie	4	97	94	3
BEP	Logistique et Commercialisation	11	456	453	3
<b>TOTAL niveau V</b>		<b>22</b>	<b>853</b>	<b>861</b>	<b>-8</b>
Bac Pro	Transport	5	148	146	2
Bac Pro	Logistique	8	251	243	8
<b>TOTAL niveau IV</b>		<b>13</b>	<b>399</b>	<b>389</b>	<b>10</b>
BTS	Transport	2	98	74	24
DUT	Gestion Logistique et Transport	1	90	97	-7
<b>TOTAL niveau III</b>		<b>3</b>	<b>188</b>	<b>171</b>	<b>17</b>
<b>TOTAL tous niveaux</b>		<b>38</b>	<b>1440</b>	<b>1421</b>	<b>19</b>

### Apprentissage et écoles spécialisées

Diplôme	Spécialités	Nbre de sections	Effectif 2006	Rappel 2005	Ecart
CAP	Conduite routière	2	23	22	1
BEP	Logistique et commercialisation	2	66	65	1
Bac Pro	Logistique	2	74	59	15
Bac +2	TSMEL (Technicien Supérieur en méthodes et exploitation logistique)	1	22	/	22
DUT	GLT (Gestion Logistique et Transport)	1	26	14	12
<b>Total CFA TL</b>		<b>2</b>	<b>211</b>	<b>160</b>	<b>51</b>
Bac +2	TSTL (Technicien Supérieur Transport et Logistique)	1	24	37	-13
Bac +3	RPTL (Responsable de Production Transport et Logistique)	1	13	10	3
Bac +5	Ingénieur logistique	1	78	68	10
<b>Total Ecoles</b>		<b>3</b>	<b>115</b>	<b>115</b>	<b>0</b>

### Formation éducation nationale en temps plein

Les effectifs scolarisés dans les établissements du système éducatif jeune progressent depuis de nombreuses années. A la rentrée scolaire 2006/2007 ils ont augmenté de 1,3%. La légère augmentation doit prendre en compte la montée en effectifs des sections ouvertes en septembre 2005 (bac Pro logistique du LP VIVIANI d'Epinal et du BTS transport au Lycée COLBERT de Thionville).

### Formation par la voie de l'apprentissage

Les effectifs du CFA Transport et Logistique de Lorraine ont connu une augmentation significative à la rentrée de septembre 2006 (+18,7%). Cette évolution est due essentiellement à l'augmentation des effectifs sur les formations à niveau Bac +2 (ouverture du TSMEL par la voie de l'apprentissage et une deuxième rentrée pour le DUT/GLT) ainsi que par la progression des effectifs du Bac-Pro logistique de Jarville.

### Ecoles spécialisées transport et logistique

Les effectifs de la formation TSTL de l'ISTELI Jarville ont diminué, non pas par manque d'intérêt pour cette formation ou pour des difficultés de placement des jeunes étudiants mais par la position "rigide" de l'administration concernant l'encadrement de cette formation

- ☐ TRM : Transports routiers de marchandises
- ☐ TRV : Transports routiers de voyageurs
- ☐ DEM : Déménagement
- ☐ LOC : Location
- ☐ AUX : Auxiliaires de transport
- ☐ AMB : Ambulances

Pour en savoir plus : Jean Paul ETIENNE

Délégation Régionale AFT-IFTIM  
Avenue du Général de Gaulle –  
BP : 84 54140 JARVILLE

Tél. : 03 83 15 83 87

E-mail :