

**EVOLUTION DE  
L'EMPLOI ET DE LA  
FORMATION DANS  
LES TRANSPORTS  
ROUTIERS ET LES  
ACTIVITES  
AUXILIAIRES DU  
TRANSPORT**



**MIDI-PYRENEES**

**2006**

Ce document de synthèse est élaboré à partir du tableau régional de l'emploi et de la formation réalisé dans le cadre de l'Observatoire Prospectif des métiers et des qualifications dans les Transports et la Logistique (O.P.T.L.)

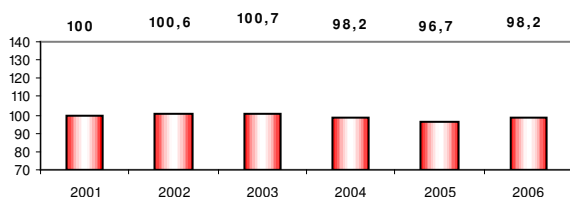
**TRM** : Transport routier de Marchandises    **TRV** : Transports de Voyageurs  
**DEM** : Déménagement    **LOC** : Location    **AUX** : Auxiliaires du Transport    **AMB** : Ambulances

**01/01/2006**

**1 877 établissements**  
**23 274 salariés**

## Evolution du nombre d'établissements

Evolution du nombre des établissements (base 100)

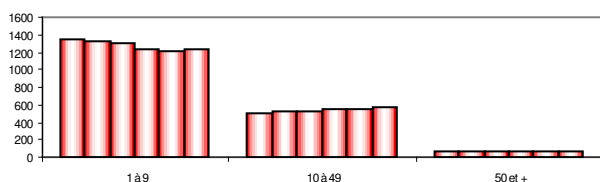


Source : UNEDIC

L'évolution des établissements sur les 5 dernières années, a été assez chaotique. En effet, les établissements sur la région ont été à la hausse jusqu'en 2003, puis ont commencé à baisser sur 2004 (-2,5%) et 2005 (-1,6%), pour de nouveau augmenter sur 2006 (+1,5%). Au final, l'évolution de 2006, par rapport à 2001, est de -1,8% d'établissements

## Evolution du nombre d'établissements par classe de taille

Evolution des établissements par taille

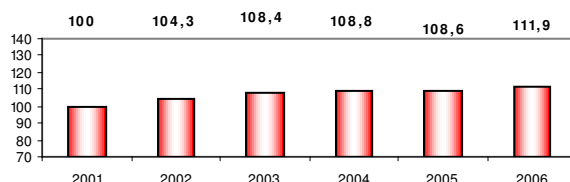


Source : UNEDIC

Même si au 1<sup>er</sup> janvier 2006, le nombre d'établissements de moins de 10 salariés semble remonter, leur nombre comparé au volume global est toujours en baisse, et nous sommes à aujourd'hui à - 8,6% d'établissements par rapport à 2001. Cette baisse était même plus précisément dans la taille des 1 à 4 salariés sauf sur 2006 où c'est là que la hausse s'est faite. A l'inverse, cette perte d'établissements chez les moins de 10 salariés, profite aux établissements de la taille de 10 à 49, puisqu'ils sont passés en 5 ans à +14,8% d'établissements. Enfin, les établissements de +de 50 salariés ont progressé de +13,3% d'établissements en 5 ans, malgré une très légère baisse sur l'année 2005

## Evolution des effectifs salariés

Evolution des effectifs (base 100)



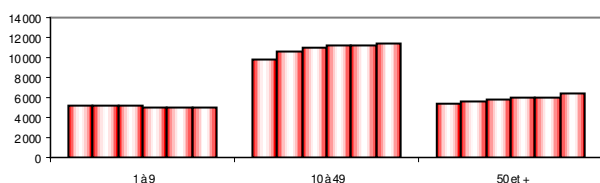
Source : UNEDIC

Alors que la branche en région avait connu de bonnes progressions au niveau de ses effectifs depuis 4 ans (contrairement aux établissements) avec des taux allant jusqu'à +4%, sur 2004, c'est un net ralentissement de la croissance qui s'est fait sentir, pour aboutir à une légère diminution des effectifs en 2005 (-0,2%).

Cette baisse n'a été que passagère, puisqu'en 2006, nous avons de nouveau une hausse des effectifs de l'ordre de +3,2% , ce qui nous amène finalement à une évolution des effectifs pour les 5 dernières années à +11,9%.

## Evolution des effectifs par taille d'établissement

Evolution des effectifs par taille d'établissement

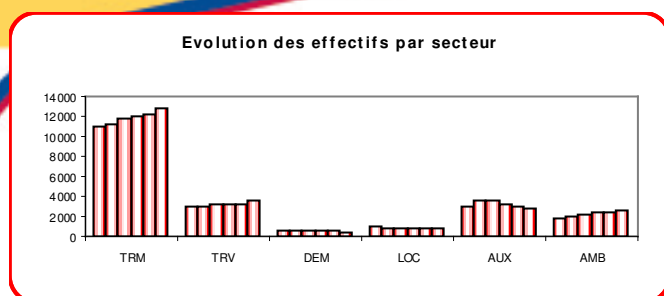


Source : UNEDIC

Comme pour les établissements, l'évolution des effectifs dans la classe de taille des 1 à 9 salariés, montre là encore une tendance à la baisse. Nous sommes passés de 25,7% d'effectifs en 2001 dans la taille des 1 à 9 salariés, à 21,8% en 2006.

En revanche, la progression des effectifs sur les 5 dernières années a été de +16% dans la classe de taille de 10 à 49 salariés et de +20% dans la taille des +de 50 salariés.

## Evolution des effectifs par secteur agrégé d'activité

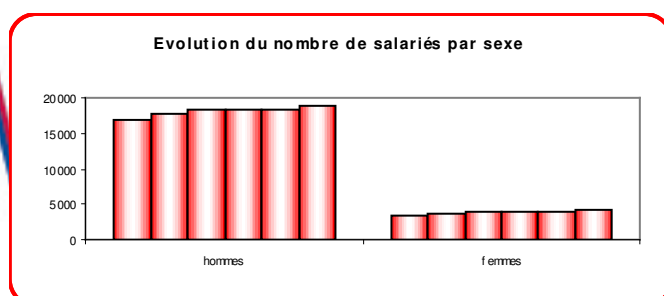


Source : UNEDIC

A première vue, il semble que le secteur du transport routier de marchandises soit celui qui ait le plus progressé. En fait c'est plutôt dans le secteur des Ambulances que l'évolution sur les 5 dernières années a été la plus significative avec +33% d'effectifs, puis dans le secteur du transport routier de voyageurs +21% et enfin chez les marchandises avec +15%.

A l'inverse, dans les autres secteurs, l'évolution des effectifs a tendu vers une baisse pour aboutir au niveau du Déménagement à -36%, -17% dans le secteur de la Location et -4% dans le secteur des activités auxiliaires.

## Evolution des effectifs par sexe

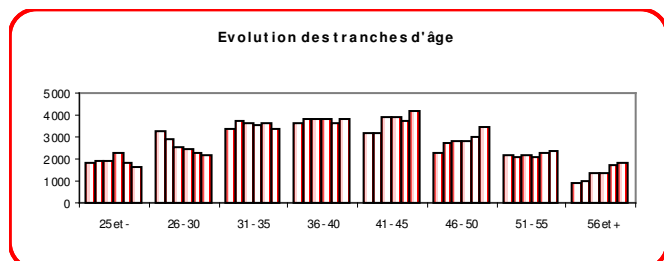


Source : UNEDIC

La progression des femmes dans la branche se confirme puisqu'elles représentent 18% des effectifs en 2006 et en 5 ans, elles ont augmenté de 18,7%, alors que l'effectif global n'a augmenté dans le même temps que de 11,9%.

Sur la même période, les hommes quant à eux, ont progressé de 10,5%.

## Evolution des effectifs par tranche d'âge



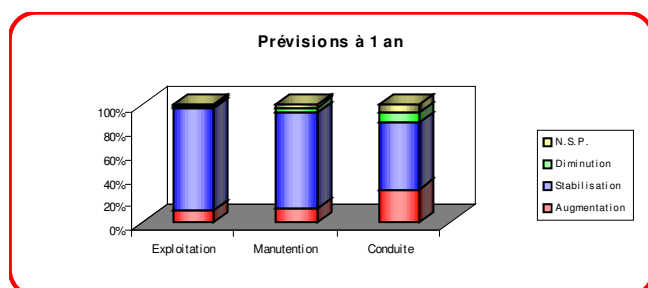
Source : Enquête emploi AFT

Les jeunes de -de 25 ans qui représentaient 10% des effectifs en 2004, sont en baisse depuis 2 ans et ne sont plus aujourd'hui que 7% dans les effectifs.

Les 26 - 30 ans continuent toujours leur érosion, ce qui se traduit par une perte de cette catégorie de salariés de 32% en 5 ans.

En revanche, les salariés de 45 ans et +, continuent de progresser, pour représenter aujourd'hui 33% des effectifs contre à peine 26% en 2001. Ce vieillissement dans cette tranche d'âge, provient surtout des 56 ans et + qui ont progressé de 56% en 5 ans et représentent dorénavant 8% des effectifs globaux.

## Perspectives d'emploi



Source : Enquête emploi AFT

Malgré une tendance générale à une grande stabilité en matière de perspectives d'emploi, les chefs d'entreprise interrogés dans la Branche semblent afficher une hausse au niveau des embauches (même si cette hausse n'est pas aussi élevée que par le passé) et ceci quelque soit la famille professionnelle conduite, exploitation, que manutention/magasinerie.

+ de 22% d'établissements envisagent de recruter des conducteurs et 59% d'entre eux vont proposer des créations de poste.

Cette année pour la 1<sup>er</sup> fois, c'est le secteur du transport routier de voyageurs qui envisage de créer le plus de postes de conduite (38,3%) contre 22% dans le secteur des marchandises.

Le secteur des ambulances sera ensuite le troisième secteur à créer des emplois de conduite.

### Situation du secteur d'activité des Prestations Logistiques (PRL code NAF 631 E) sur la région :

- Ce nouveau secteur qui a été intégré dans le tableau de bord depuis seulement deux ans, représente 15 établissements répertoriés selon ce code Naf , et compte 361 effectifs.
- Les établissements sont à 60% dans la taille des moins de 10 salariés, 20% entre 10 et 49 salariés et 20% dans la taille des 50 salariés et +, mais par contre +de 72% des effectifs sont dans la taille des plus de 50 .
- Les salariés du secteur sont jeunes : +de 65% ont moins de 40 ans et 16% ont moins de 25 ans ce qui est plus que pour les autres secteurs d'activité qui ne sont que 7,4%.
- Par ailleurs, les salariés sont à 80% des manutentionnaires/magasiniers et plus rarement des conducteurs(3%).
- Les femmes représentent 25% des effectifs du secteur, ce qui là encore est supérieur à la moyenne des autres secteurs(18%).

### LA FORMATION :

➤ La région Midi-Pyrénées dispose d'une couverture géographique assez bien représentée en matière de formations initiales avec:

- 1 BEP conduite et services au LP Gallieni Toulouse et J. Baylet à Valence d'Agen
- 1 Bac Pro Exploitation des Transports au LP Françoise à Toulouse
- 1 BTS Transport au Lycée Rive Gauche à Toulouse
- 1 CAP Agent d'entrepôt et de Messagerie au LP J. Baylet à Valence d'Agen
- 1 BEP logistique au LP de Villefranche de Rouergue, LP Jacquard à Lavelant, P. Mendès France à Vic en Bigorre
- 1 Bac Pro logistique au LP Jacquard à Lavelanet et Françoise à Toulouse

sous apprentissage avec :

- 1 CAP conducteur routier au CFA TL AFT – IFTIM à Toulouse et au CFA « La Cazotte » à St Affrique
- 1 BEP logistique au CFA TL AFT – IFTIM
- 1 Bac Pro logistique au CFA TL AFT – IFTIM
- 1 Bac+2 logistique au CFA TL AFT – IFTIM
- 1 Bac+4 logistique au CFA Promotrans

ou en Ecole spécialisée transport/logistique comme à l'ISTELI Toulouse ou à Sup de Log Toulouse

- Aujourd'hui, ce sont plus de 400 jeunes qui sont en formation en Lycée Professionnel, 160 sont en apprentissage et 126 en école spécialisée, soit plus de 680 jeunes en formation au total.
- En parallèle de ces formations, le Conseil Régional a financé sur l'année 2006, plus de 700 demandeurs d'emploi pour des formations en permis poids lourds, super lourd, transport en commun, FIMO marchandises et voyageurs, Titre professionnel de conducteur, CCA d'ambulancier...
- De même, ce sont + de 31% des salariés du transports et des activités auxiliaires qui sont partis en formation sur 2006, mais 6% de moins qu'en 2005 du fait de la fin du renouvellement des recyclages FCOS au 31 décembre 2005.
- Les principales formations suivies en dehors de l'obligatoire et réglementaire, portent sur la sécurité/secourisme, chronotachygraphe, langues étrangères, informatique/bureautique, qualité.

Christine BOY  
AFT-IFTIM  
72 Rue Edmond Rostand  
BP 92048  
31018 TOULOUSE CEDEX 2  
05.61.99.53.47  
cboy@aft-iftim.com