

**EVOLUTION DE  
L'EMPLOI ET DE LA  
FORMATION DANS  
LES TRANSPORTS  
ROUTIERS ET LES  
ACTIVITES  
AUXILIAIRES DU  
TRANSPORT**



**RHONE-ALPES**

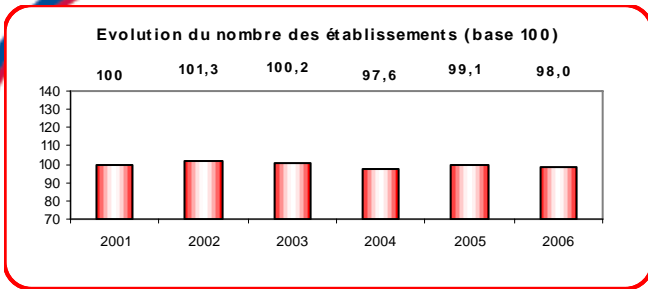
**2006**

Ce document de synthèse est élaboré à partir du tableau régional de l'emploi et de la formation réalisé dans le cadre de l'Observatoire Prospectif des métiers et des qualifications dans les Transports et la Logistique (O.P.T.L.)

**01/01/2006**

**3762 établissements  
64812 salariés**

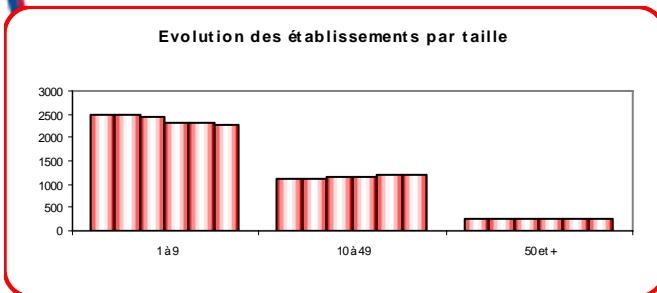
## Evolution du nombre d'établissements



Source : UNEDIC

\* Depuis 2001, le nombre d'ETS oscille autour de 3 800 avec des variantes d'une année sur l'autre de l'ordre de + ou - 1.5%. L'intégration récente des PRL n'a pas été intégrée dans la statistique.

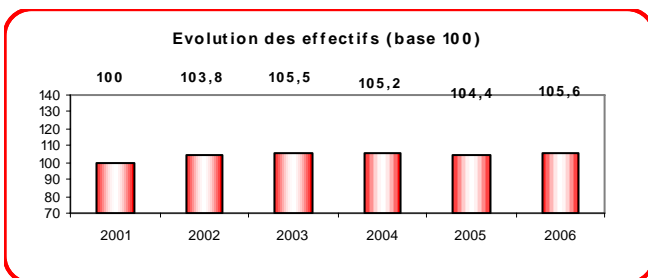
## Evolution du nombre d'établissements par classe de taille



Source : UNEDIC

- Quel que soit le secteur, les ETS < 10 salariés sont les plus nombreux. Cette tendance s'effrite année après année au bénéfice des structures de taille moyenne.
- A terme, on peut s'attendre à une modification de la structure de la Branche due notamment à la diminution constante des micro-structures du secteur marchandises

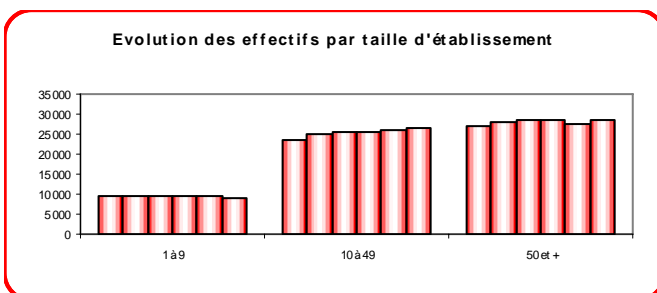
## Evolution des effectifs salariés



Source : UNEDIC

\* Hors PRL, et par rapport à N-1, l'évolution est limitée à + 1.1%.  
Sur 5 ans les effectifs de la Branche ont progressé de 5.6%.  
Il faut signaler que depuis 2003, la courbe de croissance des effectifs (à périmètre constant) a plutôt tendance à stagner

## Evolution des effectifs par taille d'établissement

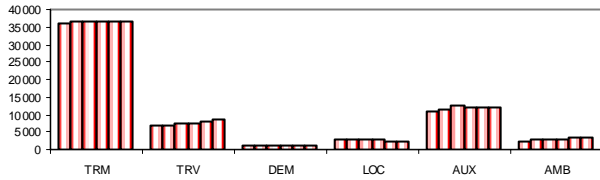


Source : UNEDIC

\* Il semblerait qu'en 2006 la part des salariés dans les ETS de « 50 salariés et + » ait légèrement progressé (+2.5%). La stabilité prévaut sur les deux premières catégories

## Evolution des effectifs par secteur agrégé d'activité

Evolution des effectifs par secteur

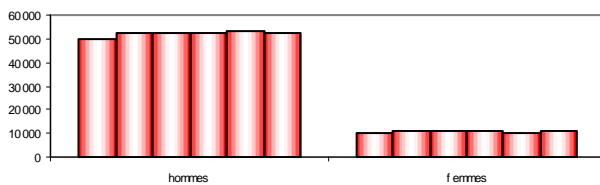


Source : UNEDIC

\* Dans le détail, on observe la prépondérance des petites structures chez les AMB et chez les DEM tandis que TRV, AUX et PRL semblent être plus constitués d'ETS de grande taille. La différence d'échelle entre le TRM et les autres secteurs rends difficile les comparaisons. Ainsi les seuls salariés du TRM au sein des ETS de 1 à 9 salariés sont-ils plus nombreux que les salariés du DEM, des PRL et des AMB réunis

## Evolution des effectifs par sexe

Evolution du nombre de salariés par sexe

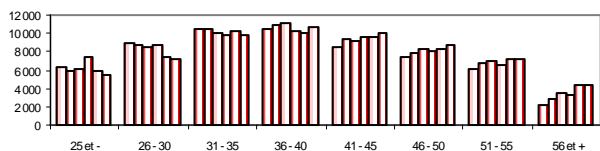


Source : UNEDIC

\* C'est le TRM (56% des effectifs globaux) qui compte le volume le plus important de femmes salariées. C'est au sein du secteur AMB (5% des effectifs globaux) que la part des femmes est la plus importante

## Evolution des effectifs par tranche d'âge

Evolution des tranches d'âge

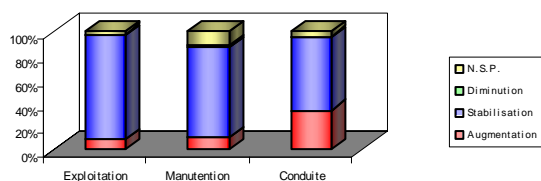


Source : Enquête emploi AFT

\* Nouvelle baisse des effectifs de moins de 25 ans. Pour mémoire, au 01/01/04, cette tranche d'âge représentait 11.6% des salariés. Renforcement des classes d'âge comprises entre 36 et 50 ans tandis que les classes supérieures varient peu.

## Perspectives d'emploi

Prévisions à 1 an



Source : Enquête emploi AFT

\* Les employeurs, tout en restant prudents, transmettent un message rassurant sur l'évolution des effectifs. Il est quasiment certain que la FAP Conduite connaîtra des besoins importants et qu'elle continuera de progresser.

Résultats partiels de l'Enquête d'Insertion 2006 (effectuée par l'AFT six mois après les examens de juin)

Il semblerait qu'en Rhône-Alpes l'insertion des jeunes soit meilleure que la moyenne nationale

- ☞ 37% des jeunes diplômés ont trouvé un emploi stable (National = 30%)
- ☞ 27% ont trouvé un emploi précaire (National = 32%)
- ☞ 9% sont toujours en recherche d'emploi (National = 18%)
- ☞ 21% poursuivent une formation en alternance en Transport, Logistique ou Maintenance (Ntal = 16%)
- ☞ 6% poursuivent une formation en alternance dans une autre filière (National = 4%)

Par diplôme, on observe que 45% des diplômés BTS Transport et 47% des diplômés BAC PROF. Transport ont intégré la vie active pour 78% des jeunes titulaires d'un CAP Conduite Routière.

Alors même que la part de l'emploi salarié féminin progresse dans le transport (cf. p. 31 & 32 du TBE 2006), on observe paradoxalement que la proportion de la population féminine dans les formations initiales au sein de l'Education Nationale tend à stagner voire à diminuer (- 1 point en un 5 ans). Cependant, il est vrai que de nombreux emplois féminins (notamment conduite routière autocaristes et ambulanciers) échappent à ladite statistique .

AFT-IFTIM  
202 RUE MARCEL MERIEUX  
BP 7007  
69342 LYON CEDEX 07  
04 78 72 72 22  
pjacquot@aft-iftim.com

